

あなたの生活と行政をつなぐ

Saku LIFE

1

No.166 広報佐久
平成29年1月

特集

平成28年を振り返って
佐久市の主な出来事





佐久市長

柳田靖二

あけましておめでとうございます。

市民の皆様には、すがすがしい新年をお迎えのことと、心からお慶び申し上げます。

また、日頃は市政運営に對しましてご理解とご協力を賜り、深く感謝申し上げます。

さて、平成28年を顧みますと、市民の皆様との暮らしの質を高める施策が大きく実を結び、姿を現した年であったと思います。

平成26年度から工事を進めてまいりました佐久平斎場が3月に完成し、4月から供用開始となりました。これにより、佐久広域圏における心安らぐ新たな葬送の場が整いました。

また、5月には、皆様と一丸となつて誘致に取り組んでまいりました県立武道館の佐久市への建設が決定しましたことから、「創錬の森」の整備に向け県と協力して推進してまいります。

10月には「佐久総合病院再構築に伴う白田のまちづくり事業」の核となる「うすだ健康館」が開館し、健康づくりや子育て中の皆さんがごどい、多様なご利用をいただいております。また、同月、市の企業誘致施策の「リスク分散」による優遇制度を活用し、三河田工業団地内に工場建設を進めていたシーズン時計マニュファクチャリング株式会社ミヨタ佐久工場が操業を始められ、市民の新たな雇用の場が創出されました。

12月には、新クリーンセンター建設を受け入れていただいた平根地区の地元条件施設であり、また、市民の健康づくりや観光・交流の拠点施設として整備した、「佐久市温水利用型健康運動施設（平尾温泉 みはらしの湯）」もオープンいたしました。

多くの皆様のご来場をお待ちしております。この他にも、第三子以降の保育料無料化や妊産婦の医療費を助成する「プレママ医療給付事業」など、若い世代の就職や子育ての希望を実現するための施策も展開してまいりました。

続きまして、本年取り組む各種施策において、その一端を5項目の重点施策に即して申し上げます。

まず1点目の「世界最高健康都市の構築」では、健康長寿をブランドとして確立するとともに、3月に予定する浅間総合病院新中央棟の完成と併せ、医師確保や急性心疾患治療等への取り組みにより地域医療を拡充し、更なる健康長寿の推進を図ります。

2点目の「安心安全の子育て支援」では、実施計画に計上した、おたふくかぜワクチンの接種費用助成、子どもの福祉医療費給付金対象拡大など、引き続き切れ目のない子育て支援を目指します。

3点目の「地域経済の活性化」では、健康長寿や高速交通網を活用した産業振興を推進してまいります。この拠点として佐久

南IC前に道の駅「ヘルシーテラス佐久南」が今年の7月にオープン予定しております。また、佐久平駅に近接する樋橋地区の開発に對し支援を行ってまいります。

4点目の「交流人口の創出」では、「白田地区生涯活躍のまち事業」の推進を図ります。また、エストニア共和国のホストタウンとして、各種交流や事前合宿誘致に関する事業に取り組んでまいります。加えて、信州デステイネーションキャンペーンや観光列車等を活用し、佐久市の魅力や特産物を発信して観光誘客を図ります。

5点目の「徹底した情報公開による市民参加型市政の実現」では、第2次となる佐久市協働のまちづくり計画を策定し、市民と市との協働のまちづくりの実現を推進してまいります。

今、佐久市は合併から12年目を迎えています。一体感の醸成も進み、地方創生の時代となりました。佐久市の可能性を地域経済の発展や幸福感を感じられる快適健康都市という形に結実させるため、将来に向かって挑戦していかねばなりません。今後も積極的な市政運営に努めてまいり所存でございますので、一層のご理解とご支援、ご協力をお願いいたします。

結びにあたり、市民の皆様のご健勝とご多幸を心よりお祈り申し上げ、年頭のごあいさつといたします。



謹んで新年のご祝詞を申し上げます。皆様には、お健やかに平成29年の新春をお迎えのことと拝察申し上げます。

日頃から、市議会の諸活動にお寄せいただきありがとうございます。協力に對しまして、衷心より厚くお礼申し上げます。

昨年は4月に熊本地震、10月には鳥取県中部地震が発生し、また8月には北海道へ台風が次々に上陸し、あらためて大自然の脅威を実感させられた年でありました。

佐久市議会といたしましても、市民の皆様が安心して生活できる地域づくりに最大限の努力を傾注してまいる所存であります。

さて、わが国は少子高齢化の進展や人口減少時代の到来という大きな社会構造の転換期のなかにあつて、多くの分野で諸課題に直面しております。

佐久市も例外にもれず、高齢化と人口減少が急激に進むなかで市民の価値観も多様化し、各地区に即した特徴あるまちづくりが求められております。

昨年12月に「第二次佐久市総合計画」の基本構想を議決し、今後の佐久市が目指す方向と基本理念が示され、自治体が主体性

を持つて自らの選択と責任により地域社会を構築していかなければならない時代を迎えております。

こうした状況のなか、市民の負託を受けた代表機関としての二元代表制において、議会の果たす役割と責任はますます重要なものとなってきており、佐久市議会ではその使命を果たすため、不断の議会改革と議会活性化に取り組んでおります。

昨年は、議員提案による政策条例を制定し、また決算特別委員会を初めて設置して決算審査を行いました。

各地区において開催している「議会報告・意見交換会」ですが、昨年は初めて参加者の皆様との車座方式によるグループ討議を取り入れ、土曜日の昼間にも実施をいたしました。

「議会だより」も「ギカイの窓」とタイトルをあらため、より読みやすい内容にリニューアルし、また市民の皆様が議会をより身近に感じていただくため「議場コンサート」も初めて開催いたしました。

また、特定課題を調査研究するための議員連盟も設立され、常任委員会を中心に行

政委員や各種団体などの意見交換、それから隣接自治体議会との合同研修も実施しました。

そして中部横断自動車道の整備促進といった中央要望活動を展開し、友好都市を中心に相互訪問を行うなど、議会外交も積極的に実施をいたしました。

これらは昨年の取り組みの一例でありますが、引き続き佐久市議会の最高規範である議会基本条例のもと、前例にとらわれないことなく未来志向により、市民の皆様によりわかりやすく、より開かれたフレッシュ感あふれる議会を目指してまいりたいと考えております。

そして、更なる佐久市の発展と市民福祉の向上のため、議会としても主体的に諸課題に取り組んでまいる所存でありますので、なお一層のお力添えを賜りますようお願いを申し上げます。

結びに、皆様のこの一年のご健勝とご多幸を心から祈念申し上げます、年頭のごあいさつといたします。



佐久市議会議長

小林貴章

目次

平成29年 1月

表紙写真：上原鳥追い祭り

頁	
2	年頭のごあいさつ
5	特集 平成28年を振り返って 佐久市の主な出来事
10	審議会等の委員を募集します
11	平成29年度予算編成方針 3月9日「佐久市民の日」に記念事業を実施します 証明書のコンビニ交付サービスについて
12	新成人の皆さん、投票に行きましょう 佐久市立地適正化計画に係る素案の閲覧等について 佐久市スポーツ推進計画（仮称）素案に係る意見募集
13	インフォメーション
19	寄附
20	公民館報 さくし
25	広告ページ
26	健康のカレンダー
28	裏表紙 佐久の景色から「春日本郷地区 道祖神祭り」

人口

総数	99,513人	(-60人)
男	48,766人	(-61人)
女	50,747人	(+1人)
世帯数	40,835世帯	(-10世帯)
〈12月1日現在〉		(増減は前月比)

交通事故・救急火災

	11月の月間件数	平成28年1月～11月の累計
人身事故	33件	339件
死亡	2人	4人
負傷	35人	410人
救急	387件	4,011件
火災	4件	46件

データファイル

相談コーナー

行政相談

1月16日(月)午後1時～4時 浅科支所
1月19日(木)午後1時30分～4時 あいとびあ白田
1月26日(木)午後1時～4時 望月支所3階会議室
■問合せ 総務課 ☎62-3002

司法書士無料法律相談

1月28日(土) 午後1時～3時
イオン佐久平イベントホール
■問合せ 長野県司法書士会佐久支部 ☎66-6733

子育て相談

木曜・祝日を除く午前10時～午後3時
※日曜日は要電話予約
サングリモ中込2階 つどいの広場交流センター内
■問合せ 子育て相談室 ☎63-3794

家庭児童相談

平日 午前9時～午後4時 市役所2階家庭児童相談室
平日 午後1時～午後4時 各児童館
■問合せ 家庭児童相談室 ☎62-3149 または各児童館

教育相談

平日 午前8時30分～午後6時
市役所南棟3階教育相談室または相談者の希望場所
■問合せ 教育相談室 ☎62-2918

心の相談室

平日 午前9時～午後5時 (要予約)
野沢会館2階チャレンジ教室相談室
■問合せ 学校教育課 ☎62-3478

人権なんでも相談所

1月12日、19日、26日
午前9時～午後4時 (相談無料)
長野地方法務局佐久支局
■問合せ 長野地方法務局佐久支局 ☎67-2272

消費生活相談

平日 午前8時30分～午後5時15分
佐久市消費生活センター (市役所2階市民ホール内)
(不在時は市役所3階生活環境課)
■問合せ 佐久市消費生活センター ☎62-7501
または生活環境課 ☎62-3094

休日・夜間窓口 〈各種証明書発行〉

休日窓口 市役所市民課、税務課、収税課 1月22日(日)
(午前8時30分～午後0時30分)
夜間窓口 市役所市民課、税務課、収税課 (～午後6時30分) 平日
夜間窓口 各支所 (～午後6時30分) 月曜日
(祝日の場合は翌日)
マイナンバーカード受取専用 休日窓口
市役所市民課 1月29日(日)
(午前8時30分～午後0時30分)

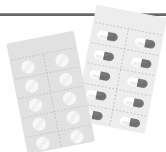
心といのちの支援相談員が悩みをお聴きします

心のほっとライン・佐久
お悩み相談 ところがホッ
☎0120-07-5560

■相談日時
月～金曜日
(祝日・年末年始を除く)
午前8時30分～午後5時15分

ジェネリック医薬品を
積極的に使用しましょう！

～あなたの薬代の負担を軽く～





佐久市消防出初式



移住交流促進のためのFMラジオ 公開収録



劇団四季ファミリーミュージカル公演



第49回佐久市強歩大会



第24回佐久バルーンフェスティバル2016



第12回佐久市消防団消防ポンプ操法・ラッパ吹奏大会

特集

平成28年を振り返って
佐久市の主な出来事



岩村田祇園祭



白田よいよさ



第29回佐久高原コスモスまつり



クラシックカーレース「La Festa Mille Miglia 2016」



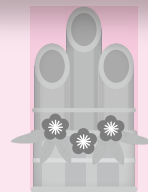
第28回家族音楽会



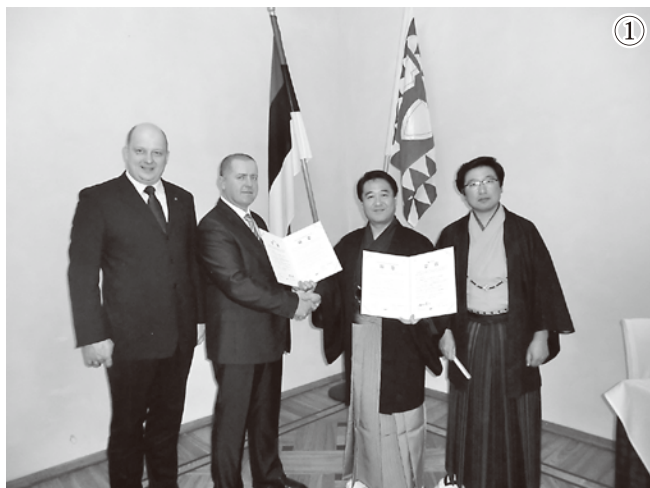
第16回ふるさとCM大賞NAGANO (白田中学校美術部大賞受賞)

平成28年を写真で振り返る

1月



- ・佐久市臼田健康活動サポートセンター起工
- ・柳田市長、小林議長をはじめとする公式訪問団がエストニア共和国サク市を訪問…①
- ・望月地区新保育所、平賀・内山地区新保育所起工
- ・布施温泉 来館者数300万人達成
- ・一般社団法人長野県警備業協会と「災害時における交通及び地域安全の確保等に係る業務に関する協定」を締結
- ・岸野小学校屋内運動場竣工…②



エストニア共和国サク市を訪問



岸野小学校屋内運動場竣工式

2月



- ・中込小学校に大工原朝代文庫設置…③
- ・望月中学校屋内運動場竣工

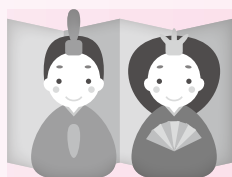


平根マイクロ水力発電所



大工原朝代文庫 お披露目式

3月



- ・結婚支援事業トークイベント開催 (はなわさん、高橋愛さん出演)
- ・平根マイクロ水力発電所開所…④
- ・油井亀美也宇宙飛行士が佐久市子ども未来館名誉館長に就任
- ・湯原新田線開通
- ・龍岡城駅線開通…⑤
- ・佐久市子ども未来館 年間来館者10万人達成



龍岡城線開通式



佐久平斎場

4月



- ・佐久平斎場の供用開始…⑥
- ・プレママ医療給付事業スタート
- ・地域子育て支援拠点施設「わくわくランドU-6」イオンモール佐久平にオープン…⑦
- ・望月中学校武道場竣工
- ・熊本地震で被災した熊本市へ物資等を支援…⑧
- ・平尾山公園アスレチックリニューアルオープン



わくわくランドU-6オープニングセレモニー

5月



熊本市への救援物資積み込み

- ・「タイ、サンスク町における町ぐるみ高齢者ケア・包括プロジェクト」看護研修生 佐久市訪問…⑨
- ・公益社団法人長野県公共嘱託登記士地家屋調査士協会が佐久市田口の「日本で海岸線から一番遠い地点」に1級公共基準点を設置…⑩
- ・県立武道館の佐久市への建設が決定

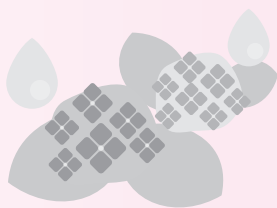


タイの看護研修生佐久市訪問



日本で海岸線から一番遠い地点測量成果引渡式

6月



- ・第12回佐久市消防団ポンプ操法及びラッパ吹奏大会…⑪、⑫
- ・JAXAが新たな深宇宙探査用地上局（新アンテナ）建設地の造成工事に着手（佐久市前山の国有林）



佐久市消防団ラッパ吹奏大会



佐久市消防団ポンプ操法大会



佐久長聖高校野球部 甲子園出場決定

7月

- ・望月中学校プール竣工
- ・浅間会館改築工事起工
- ・佐久学校給食応援団発足
- ・佐久長聖高校野球部 甲子園出場決定…⑫
- ・佐久南交流拠点施設（道の駅）起工

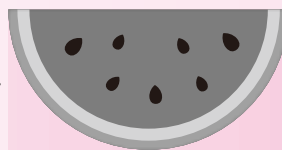


川元奨選手母校（現佐久平総合技術高等学校）訪問



重点道の駅選定証授与式

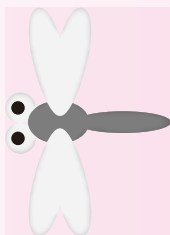
8月



- ・佐久市役所南棟開庁
- ・「キッズ・サーキット in SAKU 2016」開催…⑬
- ・リオデジャネイロオリンピック
川元奨選手 陸上競技800mに
大迫傑選手 陸上競技5000m、
10000mに出場…⑭



キッズ・サーキット in SAKU2016



9月

- ・泉小学校50周年記念式典開催
- ・ヒルクライム佐久2016開催…⑮
- ・佐久南交流拠点施設（道の駅）
「重点道の駅」に選定され、選定証を国より
授与…⑯



ヒルクライム佐久2016



18

佐久市白田健康活動サポートセンター「うすだ健康館」

10月



- ・長野県総合防災訓練を白田総合運動公園を主会場に開催…⑰
- ・佐久市白田健康活動サポートセンター「うすだ健康館」竣工…⑱
- ・三河田工業団地 土地売買仮契約調印
- ・佐久総合運動公園野球場建設工事起工
- ・エストニア共和国サク市子ども交流研修生 佐久市訪問…⑲
- ・北中込駅前広場竣工



17

長野県総合防災訓練



19

エストニア共和国サク市子ども交流研修生



20

図書館講座 新海誠監督講演会

11月



21

岩村田小学校普通特別教室棟

- ・図書館講座 新海誠監督講演会開催…⑳
- ・岩村田小学校普通特別教室棟竣工…㉑
- ・こころのミュージカル開催…㉒
- ・望月中学校50周年記念式典開催
- ・エストニア共和国出身の大相撲元大関 把瑠都（バルト）氏が佐久市親善交流大使に就任



22

こころのミュージカル「おうごんのくに黄金之郷」～市川五郎兵衛真親伝奇～

12月

- ・第16回ふるさとCM大賞NAGANOにおいて白田中学校美術部がふるさとCM大賞を受賞
- ・佐久市温水利用型健康運動施設「平尾温泉 みはらしの湯」がオープン…㉓
- ・佐久長聖高校駅伝部 県大会19連覇で第67回全国高等学校駅伝競走大会出場

23



平尾温泉 みはらしの湯

公募 審議会等の委員を募集します

名称	佐久市特別職報酬等審議会	佐久市少年センター運営協議会	白田文化センター運営委員会
基準日	平成29年1月1日	平成29年4月1日	平成29年2月1日
申込資格	<p>次のすべてに該当する方</p> <p>①基準日において年齢が満20歳以上の方 ②市税等を滞納していない方</p> <p>③佐久市議会議員又は佐久市職員でない方 ④成年被後見人又は被保佐人でない方</p> <p>⑤暴力団員による不当な行為の防止等に関する法律第2条第2号に掲げる暴力団その他集团的に、又は常習的に暴力的不法行為を行うおそれがある組織の構成員でない方</p> <p>⑥佐久市の他の審議会等の委員となっていない方</p>		
	<p>⑦市内に住所を有する方</p> <p>⑧佐久市特別職報酬等審議会の所掌する事務と密接な利害関係がないと認められる方</p> <p>⑨佐久市特別職報酬等審議会の所掌する事務に関して、客観的な視点から建設的な議論を行おうとする意志のある方</p>	<p>⑦市内に住所を有する、市内の事業所に勤務する、市内の学校等に在学する、のいずれかに該当する方</p> <p>⑧平日（昼間）に開催する会議に出席できる方</p> <p>⑨審議会等の所掌する事務と密接な利害関係がないと認められる方</p>	<p>⑦市内に住所を有する、市内の事業所に勤務する、市内の学校等に在学する、のいずれかに該当する方</p> <p>⑧平日（昼間）に開催する会議に出席できる方</p> <p>⑨知識および経験から施設運営について意見をお持ちの方</p>
審議会等の事務	佐久市議会の議員の議員報酬および政務活動費の額等について審議する。	青少年の健全育成および非行防止を図るため、佐久市少年センター条例第3条に規定する業務の公正かつ適正な運営について協議する。	佐久市白田文化センター条例に則り、施設の運営に関し市長又は教育委員会の諮問に応ずるとともに、市長又は教育委員会に対し意見を述べる。
委員の任期	任命の日（平成29年3月予定）から審議が終了する日まで	平成29年4月1日から2年間	平成29年3月1日から2年間
募集人員	4人	4人	2人
必要な書類	申込書 （様式は総務課および市ホームページで入手可能）	申込書 （様式は生涯学習課および市ホームページで入手可能）	①申込書 ②履歴書 （様式は文化振興課および市ホームページで入手可能）
申込方法	①持参 市役所総務課 ②郵送 〒385-8501 佐久市中込3056番地 総務課人事係宛 ※封筒のおもて面に「公募委員書類在中」と朱書してください。	①持参 市役所南棟生涯学習課 ②郵送 〒385-8501 佐久市中込3056番地 生涯学習課宛 ※封筒のおもて面に「公募委員書類在中」と朱書してください。	①持参 市役所南棟文化振興課 ②郵送 〒385-8501 佐久市中込3056番地 文化振興課宛 ※封筒のおもて面に「公募委員書類在中」と朱書してください。
申込期間	1月23日（月） 午後5時15分まで	1月25日（水） 午後5時15分まで	1月25日（水） 午後5時15分まで
問合せ	総務課 ☎62-3019	生涯学習課 ☎62-0671	文化振興課 ☎62-5535
その他	※佐久市特別職報酬等審議会は、平日（夜間）に開催を予定しています。 ※詳細は、市ホームページをご覧ください。	※詳細は、市ホームページをご覧ください。	※詳細は、市ホームページをご覧ください。

市では、現在策定中の第二次佐久市総合計画の基本理念の具現化に向け、予算編成の基本的事項に基づいて、平成29年度の当初予算を編成しています。

■基本理念

- ・市民の実感から始まり、実感に結びつくまちづくり
- ・ひとと地域の絆をさらに強め、広げるまちづくり
- ・新しい発展の可能性に挑戦するまちづくり

■将来都市像

- ▽主題 快適健康都市 佐久
- ▽副題 希望をかなえ 選ばれるまちを 目指して

■施策の大綱

- ①生涯にわたり学び、生きる力を育むまちづくり
 - ②地域の特徴を生かしたつながりあるまちづくり
 - ③力強い産業を営む活力と魅力あるまちづくり
 - ④豊かな暮らしを育む健康長寿のまちづくり
 - ⑤快適な暮らしを創る環境豊かなまちづくり
 - ⑥暮らしを守る安心と安全のまちづくり
 - ⑦ひとと地域の力が生きる協働と交流のまちづくり
- 予算編成の基本的事項
- ・市民満足度の向上・予算の効率的な活用・事業の選択と集中・財源確保への努力・現場主義の徹底

3月9日「佐久市民の日」を記念し、市民の皆さんに、佐久市の魅力を再発見し、愛着と誇りを抱いていただくため、左記のとおり記念事業を実施します。大勢の皆さんの参加をお待ちしています。

■記念事業の内容

- 次の3つの事業を柱に実施します。
- ・公共施設等の割引き、無料開放
- ・市の関連事業
- ・民間事業者、各種団体の皆さんによる協賛事業

※詳しい実施内容は、ホームページ等で随時、お知らせします。

■協賛事業を募集しています

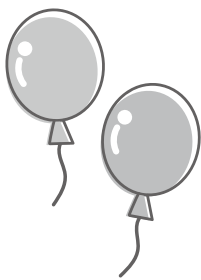
「佐久市民の日」に賛同する皆さんが主催するものであればどんな内容でも応募できます。一緒に「佐久市民の日」を盛り上げませんか。

・実施期間

3月1日(水)～31日(金)の間で実施が可能な期間

・応募方法

「事業計画書」を提出してください。
※詳しくは、ホームページをご覧ください。



コンビニエンスストアなどに設置されている多機能端末機(マルチコピー機)で住民票の写し等の証明書が取得できるサービスが始まります。

このコンビニ交付サービスを利用するためには利用者証明用電子証明書が搭載されている『マイナンバーカード』が必要です。カードを取得されていない方はぜひこの機会に申請をしてください。

■開始日 平成29年1月10日(火)

■利用時間 午前6時30分～午後11時

■証明書の種類

・住民票の写し(佐久市に住民登録をされている方)

・印鑑登録証明書(印鑑登録済みの方)

・戸籍謄本、抄本(本籍が佐久市の方)

・戸籍の附票の写し(本籍が佐久市の方)

■戸籍謄本、抄本・戸籍の附票は佐久市外にお住まいの方でも利用できます。

ただし、佐久市に本籍があり、市外に住民登録をされている方は、事前に利用登録申請を行う必要があります。

■印鑑登録証明書の取得に関する注意
コンビニなどで取得する際は『マイナンバーカード』が必要ですが、市役所窓口にて取得する際は、今までどおり『印鑑登録証』が必要となります。

※交付サービスの詳細およびマイナンバーカードの申請方法は、市ホームページをご覧ください。





■新成人の皆さんへ

成人おめでとうございます。昨年の公職選挙法の改正により、選挙権年齢が18歳以上に引き下げられ、新成人の皆さんも既に選挙権を持っています。

しかし近年、若い世代の投票率は減少傾向にあります。投票に行かないと、若者の意見が政治に反映されなくなり、若者が住みにくい社会となってしまう。本年4月16日(日)には、佐久市議会議員一般選挙と佐久市長選挙が行われます。一番身近な政治に参加できる絶好のチャンスです。

投票に行き、未来の佐久市に若者の声を届けましょう。

■投票日当日に投票に行けない時は

・投票日当日に用事があって投票所へ行けないという人は、市役所や各支所等で「期日前投票」をしましょう。

・選挙期間中に佐久市以外の市町村に滞在して投票に行けないという人は、「不在者投票」の手続きをすれば滞在先で投票することができます。

※詳しくは、市ホームページをご覧ください。どうか、選挙管理委員会までお問い合わせください。

■計画策定の趣旨

市では、「機能集約・ネットワーク型まちづくり」により持続可能な都市を形成することを目指す「佐久市立地適正化計画」について、平成28年度中の策定を目指しています。

■素案の閲覧

▽期間 1月12日(木)～26日(木)

午前8時30分～午後5時15分

※土日、祝日を除く

▽場所 都市計画課、市民ホール行政資料閲覧コーナーおよび各支所経済建設環境係

ホームページでもご覧いただけます。

■公述の申し出

▽期間 1月12日(木)～26日(木)

午前8時30分～午後5時15分

※土日、祝日を除く

▽方法 閲覧場所に留意してあります。「公述申込書」に必要事項を記入のうえ、1月26日(木)までに提出してください。また、郵送の場合は、1月26日(木)必着とします。

▽申出場所 都市計画課

■公聴会日時

▽日時 2月5日(日)午後1時30分～

▽場所 市役所南棟3階大会議室

▽傍聴 公聴会の傍聴を希望する方は、当日、直接会場にお越しください。

▽その他 公述人がいない場合は、公聴会を中止します。中止する場合は、市のホームページ等でお知らせします。

■意見募集の趣旨

スポーツ基本法に基づき、本市における今後のスポーツ推進の方向性や方策を明らかにし、スポーツに関する施策の総合的かつ計画的な推進を図るために「佐久市スポーツ推進計画」を策定します。つきましては、計画の素案に対して、ご意見を募集します。

■素案の公表・閲覧場所

- ・市のホームページ
- ・市役所市民ホール
- ・各支所、各出張所窓口
- ・体育課（佐久市総合体育館内）
- ・各地区体育課事務所

■意見の募集方法

任意の様式により、ご意見のほか「氏名」「住所」「電話番号」をご記入のうえ、次のいずれかの方法でお寄せください。

・郵送 〒385-10051

佐久市中込2939

佐久市教育委員会体育課宛

・Eメール

taliku@city.saku.nagan.jp

・FAX 63-0480

・持参 体育課（佐久市総合体育館内）、各地区体育課事務所

※電話や口頭によりご意見をいただくことはできませんので、ご承知ください。

■募集期間 1月10日(火)～24日(火)

お知らせ

●住民説明会のお知らせ

企画課 ☎62-33067

市では、今後の公共施設の総合的かつ計画的な管理のための「佐久市公共施設等総合管理計画」および今後の行政改革についての考え方をまとめた「第三次佐久市行政改革大綱」の策定を進めています。

この計画および大綱について多くの皆さんにご理解いただき、ご意見をいただくため、住民説明会を実施します。

▽開催日および会場

- ・第1回 1月23日(月) 浅科支所 ホール西
- ・第2回 1月24日(火) 市民創錬センター 大会議室
- ・第3回 1月25日(水) 望月支所 大会議室
- ・第4回 1月26日(木) 野沢会館 野沢会館ホール
- ・第5回 1月30日(月) あいとびあ白田 ホール

▽時間 午後7時～8時
※内容はどの会場も同じです。お住まいの地域に関係なく、お気軽にお越しください。

お知らせ

●インターネット公売

収税課 ☎62-33043

市税滞納処分により差押えた財産について、公売を実施します。

▽参加申込期間

- 1月10日(火)午後1時～
- 1月23日(月)午後11時
- ▽入札期間(せり売り)
- 1月30日(月)午後1時～
- 2月1日(水)午後11時

▽物件の下見

参加申込期間内に受け付けます。

▽参加方法

市ホームページまたはヤフージャパンのインターネット・公売サイトをご覧ください。インターネットをご覧にならない方は、インターネットを使える方を代理人として入札できます。詳細については、市ホームページのインターネット公売ガイドラインをご覧ください。



●セルフメディケーション(自主服薬)推進のための医療費控除の特例について

税務課 ☎62-33040

適切な健康管理の下で医療用医薬品からの代替を進める観点から、健康の維持増進および疾病の予防への取組として平成29年1月1日から平成33年12月31日までの間に、医療用から転用された医薬品(かぜ薬、胃腸薬、鼻炎用内服薬、水虫薬、腰痛貼付薬等)を薬局、ドラッグストア

ア等で年間1万2千円を超えて購入した場合は、その購入費用(年間10万円を限度)のうち1万2千円を超えた分の金額を所得控除できる制度が創設され、平成30年度(平成29年分)の申告から適用されます。

証明書類であるレシート等に対象商品である旨の記載がされますので保管をお願いします。

なお、本特例の適用を受ける場合には、現行の医療費控除との重複適用は受けられませんので、ご注意ください。

●住宅の断熱リフォーム、耐震改修の補助制度を

活用ください

建築住宅課 ☎62-6637

○断熱性能向上リフォーム
▽対象 自宅の断熱リフォーム(窓の2重サッシ化、ペアガラスへの交換、壁や床への断熱材新設、屋根や小屋裏への断熱材新設)

▽補助率
補助対象工事費の1/4(上限30万円)

○耐震改修・促進リフォーム
▽対象 自宅の耐震補強・現地建替え等(昭和56年5月31日以前に着工した一戸建て木造住宅)事前に耐震診断(無料)をお受けください。

▽補助率
補助対象工事費の1/2(上限90万円)

※いずれも、工事契約前に申請してください。
※詳細は、市ホームページをご覧ください。お問い合わせください。

●物品等の入札参加資格(定期)申請について

契約課 ☎62-33084

市が発注する平成29・30年度の物品購入等(役務・委託等の業務を含む)の入札(見積)に参加を希望される方は申請を行ってください。

▽受付期間

1月5日(木)～31日(火)

▽提出方法等

広報佐久「12月号」または、市ホームページをご覧ください。

●健診の受診はお済みですか?

健康づくり推進課 ☎62-33196

今年度、医療機関で個別健診が受診できるのは、2月28日(火)までとなっています!

例年、健診終了間際は大変混み合いますので、早めに受診しましょう。

また、通院している方で健診を受診しない方は、主治医とご相談の上、みなし健診への協力をお願いします。

お知らせ

●常田獅子保存会が宝くじ助成金により「獅子舞用器物」を整備しました
総務課 ☎62-33002

このほど、宝くじの社会貢献広報事業として、宝くじの受託事業収入を財源として実施しているコミュニティ助成事業を活用し、常田獅子保存会が宝くじの助成金で「獅子舞用器物」を整備しました。

毎年1月に開催される獅子舞では、大人はもちろん、子ども達も大人から伝統芸能について

お知らせ

●確定申告に関するお知らせ

佐久税務署 ☎67-3460

平成28年度以降の所得税および復興特別所得税の申告書の提出の際には、マイナンバーの記載および本人確認書類の提示または写しの添付が必要です。

▽公的年金を受給されている方へ

公的年金等の収入金額の合計額が400万円以下であり、かつ、公的年金等に係る雑所得以外の所得金額が20万円以下であ

学び、獅子舞を楽しんでいます。この度の整備により、獅子舞を通じたコミュニティの更なる進展と歴史・文化の保存に大きな期待が寄せられます。



●冬期ニジマス初釣り・祈願祭

佐久漁業協同組合
☎62-0764

▽日時 1月3日(火)午前9時～
▽会場 「魚とよ」前広場
(佐久市中込)

10月より、冬期ニジマス釣りを解禁していますが、1月1日、2日と釣り自粛期間が続く、3日から初釣りとなります。初釣りでは、釣りを楽しめるようニジマスの放流を行います。また、「安全祈願祭」という

ことで、神主により安全・豊漁・魚供養の祈禱をしていただきます。

祈願祭に参加いただいた方には、甘酒の振る舞いもありますので、ぜひご参加ください。



●第4回狩猟免許試験

長野県鳥獣対策・ジビエ振興室
☎026-2335-7273

▽試験日 2月18日(土)

▽会場 上小森林センター(上田市)、県諏訪合同庁舎、県飯田合同庁舎、県松本合同庁舎、県長野合同庁舎

▽受付 住所地を所管する地方事務所林務課

▽申込期間
1月16日(月)～27日(金)



る時は、所得税の確定申告書を提出する必要はありません。ただし、所得税の確定申告が必要ない場合であっても、住民税の申告が必要な場合があります。なお、所得税の還付を受ける場合などは、確定申告書の提出が必要です。

●佐久市高齢者等訪問理美容サービス事業について

高齢者福祉課 ☎62-3154
福祉課 ☎62-3147

または各支所高齢者児童福祉係

市では理美容店に向くことが困難な高齢者および障がい者の方が、ご自宅で理美容ができるよう、訪問理美容サービスを行っています。

▽対象者 市内在住の市民税非課税世帯に属する以下の方
①概ね65歳以上の要介護度3以上の方

●日帰り温泉施設特別営業

穂の香乃湯 ☎58-0033
布施温泉 ☎53-0181

「穂の香乃湯」「布施温泉」は左記の期日も特別営業します。ぜひお越しください。

▽期日

穂の香乃湯 1月3日(火)
布施温泉 1月4日(水)

▽営業時間
午前10時～午後10時

②身体障害者手帳1級または視覚、下肢もしくは体幹の障害2級の方(準ずる方)

③療育手帳A1の方
▽内容 理美容業者が居宅へ訪問し理美容を行い、出張経費を市が負担します(理美容料金は利用者負担となります)。

▽申請方法 印鑑をご持参の上、①の方は高齢者福祉課、②③の方は福祉課窓口、または各支所高齢者児童福祉係窓口へお越しください。

イベント

●子ども未来館情報

子ども未来館 ☎67-2001

新年は1月2日より開館!

○冬の特別企画展「デジタルえほんで広がるせかい展」

▽期間 1月18日(水)まで

▽会場 1階 図書コーナー

○冬休み毎日が実験教室

▽期間 1月2日(月)～6日(金)

○大好評「ちびっころーむ」

▽期間 3月5日(日)まで

▽会場 企画展(示室(全面))

○プラネタリウム1月の番組

①秘密結社鷹の爪 ジュラジュラ
②ポラリス

○冬の天体観望会

▽日時 1月28日(土)

午後5時～8時

▽料金 大人800円・小中学生400円・4歳から小学校入学前200円

▽定員 30名(電話申込)

※プラネタリウムで事前学習後バスでうすだスタードームに行き、天体観測をします。定員になり次第受付終了。

●図書館行事予定

中央図書館 ☎67-2111

白田図書館 ☎82-3932

浅科図書館 ☎58-4321

望月図書館 ☎53-0230

※1月の行事は、各図書館で開催し、参加自由です。

○おはなしの会①(中央)

▽日時 14日(土)午前10時30分

○おはなしの会②(中央)

▽日時 19日(木)午前10時30分

▽対象 乳幼児

○ぼっけおはなしの会(中央)

▽日時 21日(土)午後3時

▽対象 幼児～小学校低学年

○語りのおもてなし(中央)

▽日時 28日(土)午後3時

○ブック☆ブックお話の会(白田)

▽日時 21日(土)午後2時

○おはなし会(浅科)

▽日時 21日(土)午前11時

○ちいさい子のおはなし会(望月)

▽日時 12日(木)午前10時30分

▽対象 乳幼児

○ものがたりふれあいトーク(望月)

▽日時 21日(土)午後2時30分

●第4回星座教室

「すばると冬の星座を見つけよう!」

うすだスタードーム ☎82-0200

▽日時 1月27日(金)

午後7時30分～9時

▽会場 うすだスタードーム

▽参加費 一般500円

小中学生250円(入館料)

▽内容 すばると冬の星座の見つけ方、星座神話のお話、星雲、星団の観望

イベント

●平成27年度受賞

第30回佐久平の美術展

受賞者展開催

近代美術館 ☎67-1055

昨年度受賞された皆さんによる展覧会です。

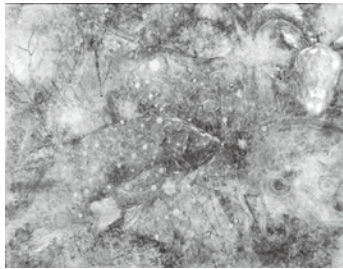
▽会期 1月4日(水)～18日(水)

▽会期中の休館日 1月16日(月)

▽開館時間

午前9時30分～午後5時

▽観覧料 無料



清原いづみ 《ダイヤモンドダスト舞う頃》
平成27年度第30回佐久平の美術展 最優秀賞受賞作品

●収蔵品展 国展の作家たち

ち ― 創作の自由を求め

た90年― 開催中!

近代美術館 ☎67-1055

▽会期 2月26日(日)まで

▽1月の休館日

1日(日)～3日(火)、16日(月)、23日(月)、30日(月)

▽開館時間

午前9時30分～午後5時

▽観覧料 一般500円

高校大学生400円

小中学生250円

●天来記念館 企画展

第7回天来記念館

書き初め展

天来記念館 ☎53-4158

▽日時

1月28日(土)～2月5日(日)

午前9時～午後5時

※休館日は1月30日(月)

▽展示場所 天来記念館

駒の里ふれあいセンター



●オレンジカフェ座談会

高齢者福祉課 ☎62-3157

▽日時 1月12日(木)
午後1時30分～3時

▽会場 浅科支所

▽参加費 無料

▽対象 認知症の方を介護されている方

※認知症の方を介護されている方向士の座談会です。お気軽にご参加ください。

イベント

●2016 ICTフェスタ

佐久情報センター
☎64-5556

○情報モラル出前セミナー

▽日時・場所 1月18日(水)佐久情報センター、19日(木)あいとぴあ白田、25日(水)駒の里ふれあいセンター、26日(木)交流文化館浅科
全て午後7時～8時

○小中学生プログラミング体験教室

▽日時 1月22日、29日、2月5日、19日(全4回参加が条

(件) 全て午前10時～正午

▽場所 佐久情報センター

▽定員 20名

○ロボット製作教室

▽日時 1月28日(土)午前10時～午後3時(昼食持参)

▽場所 佐久情報センター

▽定員 12組24名(小学5年生～中学生)

○バーチャルリアリティ体験会

▽日時 2月4日(土)1回目午前10時～、2回目午後1時～

▽場所 佐久情報センター

▽定員 各20組(スマホ持参)
※申込 佐久情報センター

●ふれあいポールウォーキング 1月のご案内

佐久ポールウォーキング協会
事務局 ☎67-3318

○室内ポールウォーク

▽日時 1月22日(日) 午前9時～正午

▽場所 佐久市創造館体育館

- ▽内容
- ・ポールウォーキング講習
- ・初心者体験講習もあります。
- ・ポールを使った体操や筋トレ
- ・ストレッチ
- ・各種レクリエーション

募集

●佐久バルーンフェスティバル2017の開催と出店者の募集

佐久市観光協会
☎62-3285

▽日時 5月3日(水)～5日(金)

▽会場 千曲川スポーツ交流広場

▽出店者資格

佐久バルーンフェスティバル2017の趣旨に賛同し、佐久商工会議所、佐久市観光協会、白田町商工会、浅科商工会、佐久市望月商工会、佐久

●64歳以下の物忘れの症状のある方とご家族の交流会

高齢者福祉課 ☎62-3157

▽日時 1月25日(水)

午後1時15分～2時45分

▽会場 シルバーランドきしの地域交流室

▽参加費 無料

▽対象 物忘れ等の症状でお困りの概ね64歳以下の方とご家族

▽内容 ストレッチ体操・レクリエーション

市内の各商店会の何れかに加入している者で主催者が適当と認められた者。

ただし、法律・条例のほか佐久バルーンフェスティバル大会会場出店規定に違反した者は、主催者による審査で出店をお断りします。

▽出店条件・出店料

詳細についてはお問い合わせください。

▽申込期限 2月8日(水)

なお、申込み多数の場合は抽選となります。

イベント

●ジエネリック医薬品 使用促進セミナー

長野県薬事管理課
☎026-235-7157

ジエネリック医薬品に対する理解を深めるセミナーを開催します。

▽日時 1月22日(日)

午後1時30分～3時30分

▽場所 THE SAHOKUKAN HOTEL (長野市)

▽参加費 無料

▽申込 不要

●佐久市消防団音楽隊 第12回定期演奏会

危機管理課 ☎64-4119

▽日時 1月22日(日)

午後1時30分(開演午後2時)

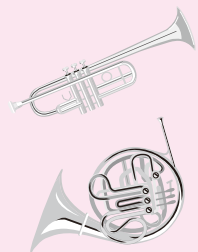
▽会場 コスモホール

▽参加費 無料

▽演奏内容

- ・第一部 サウンド・オブ・ミュージックメドレー(野沢小学校合唱部・音楽隊の共演)
- The seventh night of July
- ～TANABATA
- ・第二部 ラップ隊吹奏

- ・第三部 北の宿から
- ディズニー・アット・ザ・ムービー
- エビカニクス 他
- 軽快なマーチからクラシック
- まで、佐久市消防団音楽隊の奏でる吹奏楽の世界に浸ってみませんか。
- 大勢の皆さんのご来場を心からお待ちしております。



募集

●SAKU♡恋in 2017

(結婚支援事業のご案内)

福祉課 ☎62-3147
佐久市社会福祉協議会
☎64-2426

▽日時 2月4日(土)

午後0時30分～3時40分

(受付：正午)

▽会場 佐久グランドホテル

▽参加費 男性5,000円

女性2,000円

▽参加条件 以下の①～②両方の条件を満たしている方

①20歳～45歳の結婚に前向きな

独身の方

②男性/佐久市内在住または在勤、もしくは実家の住所が佐久市内の方

女性/制限なし

▽内容 軽食やスイーツを楽しむながらフリータイム・連絡先交換タイムなど

※フリータイムには社協結婚相談員による出逢いのサポートあり

※イベントの詳細やお申し込みは、下記のQRコードからアクセスください。



●教室参加者募集

障害者自立生活支援センター

☎64-0212
FAX 64-0213

○絵画(絵手紙)教室

▽日時 1月17日(火)

午後1時30分～3時

▽会場 野沢会館視聴覚室

▽参加費 材料費100円

○ヨガ教室

▽日時 1月19日(木)

午後1時30分～3時

▽会場 野沢会館和室1、2号

▽持ち物 ヨガマット(ある方)

○料理教室

▽日時 1月24日(火)

午前10時～午後1時

▽会場 望月総合支援センター

▽参加費 食材費400円

○陶芸教室

▽日時 2月9日(木)、3月9日

(木)(全2回)

午後1時30分～3時

▽会場 野沢会館創作室

▽参加費 粘土代600円

※参加対象者は障がいのある方です。介助が必要な方は、介助者同伴でご参加ください。

●「健康料理教室」参加者募集

中央隣保館 ☎62-0991

おやきなどの郷土料理を作ります。

▽日時 1月20日(金)

午前9時30分～午後1時

▽場所 中央隣保館

▽講師 町田輝子管理栄養士

▽持ち物 エプロン、三角巾、筆記用具

▽参加費 材料費500円

▽定員 20名(要予約)

▽申込 1月4日(水)～16日(月)

募集

●雛祭りに向けて「布で雛人形をつくらう！」教室

参加者募集

川村吾蔵記念館

☎81-5353

▽日時 2月5日(日)

午後1時～4時

▽場所

川村吾蔵記念館多目的室

▽対象 小学3年生以上の児童

と保護者(祖父母可) 2名1組

▽定員 10組20名

▽講師 持田好子先生(花あそ

び流つるし雛教室講師)

▽参加費 1組500円

▽持ち物 裁縫道具

▽募集期間 1月26日(木)まで

※定員になり次第締切

▽展示

・2月6日(月)～10日(金)

川村吾蔵記念館ロビー

・2月11(土)～17日(金)

近代美術館エントラスホール

※作品は展示後、参加者にお返しします。

●「広報佐久」裏表紙の写真を募集

広報情報課 ☎62-3075

より身近な広報紙としてご覧いただくことを目的に裏表紙に掲載の写真を募集しています。

▽募集内容

佐久市内で撮影した四季折々のイベントや風景など「広報佐久」の裏表紙にふさわしい写真

▽応募資格 佐久市在住、在勤

在学のいずれかに該当する方

写真

▽応募期間 随時受付

▽応募方法

応募用紙と応募写真をEメールに添付してご応募いただくか、CD、DVD等の外部記憶媒体を広報情報課までご持参ください。

▽応募上の注意

・USBメモリやSDカード等の返却が必要な媒体での応募は受け付けられません。
・採用者に対して記念品等の送付はありません。
※詳細は、市ホームページをご覧ください。

●全国都市緑化信州フェア愛称募集

長野県都市・まちづくり課

☎026-235-7349

平成31年に開催される第36回全国都市緑化信州フェアの愛称を募集します。

▽募集期間 1月27日(金)まで

▽応募方法

ハガキ・FAX・Eメール
※入賞作品には賞状と副賞(県内特産品など)を贈呈

※詳細はお問い合わせください。

募 集

● まちづくりワークショップ
参加者募集

都市計画課 ☎62-3404

まちづくりの基本方針である「佐久市都市計画マスタープラン」の全面改定にあたり、地域の目指すまちの姿を市民の皆さんと考えるワークショップの参加者を募集します。
▽協議内容 地域の魅力やまちの将来像について等
▽応募資格 20歳以上の市民
▽開催期間 2月～3月(2回程度)

▽募集人数 10名程度

※応募多数の場合は、抽選

▽募集期間

1月6日(金)～20日(金)

▽応募方法 任意様式により、「まちづくりワークショップ参加」と明記し、「住所」「氏名」「連絡先」をご記入の上、次のいずれかの方法で提出してください。

・郵送 都市計画課宛
・Eメール tshikei@city.saku.nagano.jp
・FAX 63-7750
・持参 都市計画課窓口

● 学生寮・信濃寮
寮生募集

公益財団法人信州学生協会
☎0422-32-5479

▽所在地 東京都小金井市東町3-17-43
▽入寮資格 県内出身の男子で平成29年に首都圏の4年生大(学・医・歯・薬は6年)に入学生予定の方、またはすでに大(学)に在籍している方
▽募集人員 約25名
▽費用 入寮金5万円、月平均費用4万7千～5万円(部屋

代・朝夕食費・水道光熱費など込み)
▽選考 当寮で面接の他、長野・上田・松本・伊那・飯田で面接会あり

▽居住環境 ベッド・デスク・冷暖房付個室

※詳細はホームページをご覧ください。



● 庭木の剪定と維持管理
講習受講者募集

佐久シルバー人材センター
☎62-1786

▽日時 2月4日(土) 午後1時30分～5時
▽会場 野沢会館103号室
▽受講料 無料
▽対象 佐久市・佐久穂町・小海町在住で55歳以上の方
▽定員 30名
▽受付 2月3日(金)まで
▽その他 55歳以上であればシルバー会員でなくとも受講可

募 集

● PAS「朗読講座」
開催について

文化事業団 ☎82-3962

○朗読講座
▽日時 1月22日(日)午後1時～
▽会場 コスモホール小ホール
▽定員 40名
※「朗読講座」に参加される方は、「第二回リーディングシアター」に無料で入場できます。
※詳しくは、文化事業団へお問合せください。

● PAS特別公演開催について

文化事業団 ☎82-3962

○第二回リーディングシアター
▽日時 1月22日(日)午後3時～
▽会場 コスモホール小ホール
▽入場料 500円(全席自由)
▽定員 80名
※詳しくは、文化事業団へお問合せください。



● きのこ栽培教室
参加者募集

申込先
①耕地林務課 ☎62-3242
②望月支所経済建設環境係 ☎53-3111
③臼田支所経済建設環境係 ☎82-3111

▽日程 3月19日(日)
▽場所・時間 (雨天決行)
①千曲川スポーツ交流広場 駐車場(午前と午後の2回) 午前9時～、午後1時～
②望月支所駐車場 午前9時～

③臼田支所仮事務所駐車場
午後1時～

※現地集合で作業は約2時間
▽内容 クリタケ・シイタケの植菌実習および栽培教室
▽定員 各会場40名
▽持ち物 手袋、カップ(雨天参加費 1人1,000円(原木、種駒、保険料等含む))
▽申込期間 1月11日(水)～2月24日(金)
※参加費を添えてお申込みください。
※詳細は、各申込先へお問い合わせください。

● 放送大学4月生募集

放送大学長野学習センター
☎0266-58-2332

放送大学では、平成29年度第1学期(4月入学)の学生を募集しています。
放送大学はテレビ、ラジオ、インターネットを利用して授業を行う通信制の大学です。
▽出願期間 2月28日(火)まで
※詳細は、放送大学までお問い合わせください。

お知らせ

●マイナンバー制度Q&A
(個人編)

広報情報課 ☎62-3923

マイナンバー制度について寄せられることの多い質問にお答えします。

Qカードを自宅以外で紛失した時は、どうすればいいですか？

A〈通知カードの場合〉

警察に遺失届を提出し、受理番号を控えてください。その後、市に届けて再発行の手続をお取りください。

〈マイナンバーカードの場合〉

警察、市への届け出と共に、マイナンバーカード機能停止の手続が必要となりますので、総合フリーダイヤルへご連絡ください。

※自宅で紛失した際に、他者にマイナンバーを知られる心配がない場合は、警察への届け出は不要です。

▽お問い合わせ先

総合フリーダイヤル(無料)
0120-09510178

寄附

●ご寄附
ありがとうございます

○ふるさと納税寄附

▽ふるさとの味を覚えてますか

- 池田敏明様 ・ 古野実千代様
- 志村幸弥様 ・ 梅基武夫様
- 松本光央様 ・ 塩路豪様
- 西村俊亮様 ・ 江岡孝様
- 谷本澄泰様 ・ 飯嶋よし子様
- 前田勝志様
- ▽ふるさとの 伝統文化を守りたい
- 堀内健二様 ・ 大作嘉富様
- 横田直也様 ・ 小川健之様

- 石川越子様 ・ 辛基秀様
- ▽ふるさとの おやじおふくろ達者かい
- 永田秀之様 ・ 野口淳様
- 藤嶋克則様 ・ 會田利香様
- ▽ふるさとの 未来を担う
- 佐久つ子元氣かい
- 百瀬和也様 ・ 上西啓介様
- 兵頭弘一様 ・ 西澤昇様
- 小路武志様 ・ 東義雄様
- 三谷知之様 ・ 宋軍波様
- 相原英人様 ・ 平田智万様
- 菊池清文様 ・ 大島昇様
- 宮下祐司様 ・ 小林康正様
- 矢野雅士様 ・ 小宮山弘様

- 後藤真善様 ・ 北野淳史様
- 石橋貴子様 ・ 吉田汐梨様
- 河田安浩様 ・ 井上麻美様
- 小宮山義男様
- ▽ふるさとの せせらぎが聞こえますか
- 武田正一郎様 ・ 布川由佳子様
- ▽ふるさとの 魅力をアップ
- 小林孝子様 ・ 大工原宏直様
- 長尾伸一様 ・ 中野一昭様
- 村田正義様 ・ 伊藤恵様
- 清水健一様 ・ 福長淳様
- 福井哲信様
- ▽ふるさとの 佐久におまかせ!
- 河合良太様 ・ 後藤康文様

寄附

○一般寄附

▽市へ

- 今野貞弘様 ・ 久保直美様
- 市川憲史様 ・ 池田誠様
- 岩本敏志様 ・ 渡邊和志様
- 藤本光雄様 ・ 荒井弘美様
- 新川篤志様 ・ 簗智幸政様
- 宮崎文隆様 ・ 牛山光弘様
- 吉村聖子様 ・ 佐藤千晶様
- 岡村英明様 ・ 花田倫宏様
- 岡村善行様 ・ 日向英二様
- 高山和明様 ・ 佐伯貴之様
- 古木榮一様 ・ 田嶋徹様
- 松井健太様 ・ 高橋竜太様
- 相原稔彦様 ・ 土屋明彦様
- 碓井公利様

▽現金30万円

国際ロータリー第2600地区様(軽井沢町)

▽現金1万円

匿名希望(東京都)
現金2千円

佐久の鯉太郎乙様

スーパリアルカリイオン水
モアウォーター

250ml×1,000本
有限会社ツチハシ佐久支店様

(三河田)
「こどもの難聴 早期発見の

しおり」1,000部

佐久ライオンズクラブ様(中込)

▽市内小中学校へ

・「こころのミュージカル2015」『扉をあけるのは誰?』DVD30枚

「こころのミュージカル」製作委員会様(中込)

本『黒澤嘉兵衛物語』24冊
黒澤嘉兵衛物語刊行委員会様

(東御市)

▽岩村田保育園へ

・さつまいも25kg
大久保正人様(岩村田)

▽高瀬保育園へ

・自然栽培米、コシヒカリ新米20kg

小林恵次様(鳴瀬)

▽大沢保育園へ

・りんご22kg
大沢長生会様(大沢)

▽あさしな保育園へ

・五郎兵衛米60kg
蒔田茂様(御馬寄)

▽切原保育園へ

もち米10kg
新海武男様(北川)

▽佐久平浅間小学校へ
・経緯度標1点、経緯度標説明看板1基

佐久市測量設計業連絡協議会様(中込)

▽望月中学校へ

・除湿機2台
ホワイトボード1面

匿名希望(望月)



力作がそろった市民総合文化祭 ～障がい者福祉展・菊花展同時開催～

11月4日から6日までの3日間にわたり、第12回佐久市民総合文化祭・第12回佐久市障がい者福祉展・第38回佐久市菊花展が開催されました。

文化祭には、書道や写真、陶芸等24部門から、市内で文化活動を行う皆さんの作品1,039点、福祉展には共同作業所等から129点、菊花展には高齢者大学の学生や市内小学校の児童が育てた菊139点が展示され、来場した約2,600人の皆さんの目を楽しませてくれました。いずれも出品者が日頃から磨いてきた技の成果を披露した力作ばかりでした。また、墨絵や押し花などでは体験教室も開かれ、体を通して文化に触れることができました。

たくさんの作品と来場者で賑わった、素晴らしい3日間になりました。



さくし

1

むつき
陸月

公民館報

No. 142

生涯学習
マスコット
マナビィ



佐久市中央公民館
〒385-0011 佐久市猿久保165-1
市民創錬センター内
☎0267-66-0551 ㊚0267-66-0553
E-mail: kominkan@city.saku.nagano.jp



ちょっとひとこと

還暦つれづれ

田口 加藤 佳子



長寿社会を迎え、両親、姑を見送って自分も還暦を過ぎた。若い頃は60歳というとかなり老けて見えたが、いざ自分がその年になってみると、まだまだ若い(?)気がする。周りの70代、80代の人を見ても颯爽と活躍している。きょういく(今日、行く所があること)と、きょうよう(今日、やる用事があること)が大事だそうだ。

定年後、家に閉じこもる人の話も聞く。体を動かし人の中に入って活動すること、一人でも夢中になって自分ができることをしながら、生活に張りをもって暮らしたい。幸い簡単なボランティアを3つ程引き受け、サークル活動にも2・3入れてもらった。家では家庭菜園と趣味の手ずくまで、今のところ暇を持って余すことはない。

孫の子守りも一段落した。生涯元気で人の世話にならないと思うが、いつ何があるか分からないのが現実だ。先日、お寺で「朝出掛けて、当然無事帰って来られると思っているだろうが、何が起こるか分からないのです」と聞いた。終活ならぬ身の回りの始末もしておかなければと思うこの頃である。

第12回 佐久市短詩型文学祭のお知らせ

短歌・俳句・川柳・詩を募集したところ、一般の部に143名、児童・生徒の部に528名の投稿がありました。たくさんの投稿をありがとうございました。

市民の皆さんに、より一層短詩型文学に親しんでいただくために、文学祭(入選作品の発表や選者を囲んでの座談会、講演会等)を下記のように行います。多くの皆さんのご参加をお待ちしています。

- 開催期日
2月4日(土) 午前9時50分～午後3時30分
- 会場
佐久市市民創錬センター
- 内容
開会式<一般の部特選者の発表> 午前9時50分～
選者を囲んで部門別座談会 午前10時30分～
特選者の表彰式<児童・生徒の部>午後1時30分～

記念講演 午後2時～

- 演題 「武田徹のハーモニカ夢トーク」
 - 講師 武田 徹氏(フリーパーソナリティ)
- 《入場無料で予約不要です》

※ 市民創錬センターにおいて、特選作品パネル展を2月4日 正午から28日午後5時まで開催しています。

【問合せ】 佐久市中央公民館 ☎66-0551

ふれあい あれこれ



野沢公民館 秋のボランティア清掃

11月12日、野沢公民館学習グループによる秋のボランティア清掃が行われ、野沢会館の駐車場や玄関前の草取り・側溝の泥片付けと調理室の棚やコンロの清掃が行われました。それぞれがとても綺麗になり、気持ちよく使用できるようになりました。



中込公民館 子育て楽しみ隊！和ヨガ教室

この講座は、子育て中の母親を対象に子供も一緒に参加できる和ヨガの教室で、10月26日に全3回が終了しました。横になるヨガではお母さんの背中に乗って子供もリラックス。金沢優子先生の笑顔に元気をもらい、心も体も癒された1日でした。



東公民館 東地区を知る～高棚城の歴史～

10月25日、森泉かよ子先生を講師に志賀地区にある高棚城の歴史について学習しました。講義を受けたあと高棚城跡に登り、遺構(曲輪・土塁・堀等)について説明を受けました。受講者はそれぞれ戦国の歴史に思いを馳せ、有意義な時間を過ごしました。



白田公民館 後期ボランティア清掃

10月15日、白田公民館学習グループによる秋のボランティア清掃として、あいとぴあ白田のホールの椅子清掃が行なわれました。清掃を担当したグループの皆さんが、座面のシミまで拭いてくれました。大勢の手で短時間に綺麗になりました。



正しい知識は
差別をなくします

秋から初冬にかけて背の高い黄色の花が、あちらこちらの田畑、空き地、土手等に咲き出します。他の花が咲き終わり、周りの草花も枯れ、華やかな色彩が影を潜めた所に、ひととき目立つ黄色の花が咲くのです。名前は「セイタカアワダチソウ」。しかし、この花は戦後からずっと花粉症の原因だという誤ったレッテルを貼られてきたのです。のちに花粉症とは無関係とわかりましたが、一回誤った情報がインプットされるとそれを修正するのに長い時間がかかります。

ハンセン病者に対しての誤った見方も、長い間患者さんを苦しめ続けました。誤った隔離施策により家族・親戚までもが偏見・差別にさらされ、患者の皆さんは療養所から外へ出られなくなりました。うつりにくい病気で治る病気なのに、誤った対応によりとても恐ろしい病気であるというイメージが定着したからです。その中で、ハンセン病患者の方々による法改正の要求をはじめ、医療の充実、住宅整備など少しずつ待遇改善が進みました。2001年には隔離施策の見直しを怠ったとして国は全面敗訴し、早期全面解決へと進みました。現在では、ハンセン病療養所訪問、入所者との交流、学校での人権教育が行われています。偏見や差別をなくすためには、一人一人がハンセン病などに対する正しい知識を持ち、人権を尊重する心を持つことが大切です。

人権同和教育推進員 春原 邦江
※お問合せ等は人権同和課まで ☎62-3135

あたたかな音楽に包まれて ～第28回 家族音楽会から～

今年で28回目となる家族音楽会が、11月20日佐久平交流センターで開催されました。

あたたかな雰囲気の中、音楽が好きな10組のご家族が出演しました。出演したご家族の皆さんは、工夫を凝らした演出と素敵な演奏で、美しい音色を響かせ存分に楽しませてくれました。また、岩村田保育園年長組、東中学校吹奏楽部、岩村田コーラスと浅間中学校合唱・音楽部の皆さんが賛助出演し、音楽会に花を添えてくれました。

家族音楽会の様子を、一部紹介します。



年長の双子の娘さんが父母、祖父母の楽器演奏に合わせて歌いました。元気いっぱい息の合った二人の歌声は、会場中の皆さんの心をあたたかくし、三世代通して音楽を楽しむ素晴らしさを感じさせてくれました。



母娘3人でピアノ連弾をしました。6つの手から生み出される音が重なり合い、新しい音色となって届けられました。音の厚みや華やかさが発揮され、かつリズムや音の強弱がそろった演奏でした。



3歳の息子さんが父の伴奏で、母とヴァイオリンを演奏しました。全身を使って堂々と弾く姿は、成長の可能性を感じさせました。そして、その姿を見守る父母の優しい眼差しに、家族の絆の深さを感じました。

全員合唱「ふるさと」

会場の皆さん全員で「ふるさと」を合唱し、和やかな雰囲気の中、家族音楽会は閉幕となりました。

音楽を通して家族が一つになることの素晴らしさを感じ、出演した皆さんの「家族の和」が、音楽によって、聴衆の皆さんにも響いたことと思います。



タバコが未成年者に与える影響

タバコの煙には、4,000以上の化学物質が含まれ、その中でもタール・ニコチン・一酸化炭素はタバコの3大有害物質と呼ばれています。

- ①ニコチン・・・依存症を引き起こし、血管を収縮させ血液の流れを悪くします。
- ②タール・・・発がん物質を含んでおり、がんの発生を促進したり、成長を加速させたりします。
- ③一酸化炭素・・・体を酸素欠乏状態にするため、動脈硬化症や狭心症、心筋梗塞などの心臓病の引き金になります。



○ 未成年者に与える影響・・・

タバコを吸うと脳の働きや皮膚、胃の血液の流れが悪くなり、**心臓の負担が大きくなります**。そのため、長く運動し続ける力がなくなるなど、体力も衰え、せきやたんが出たり、息切れしやすくなったりします。さらに思考力・学習能力の低下にもつながります。未成年者は、大人よりニコチンに依存しやすいため、**短期間でタバコがやめられなくなってしまいます**。

健康やかに新年をお迎えのこととお喜び申し上げます。この一年が皆様にとりまして良い年になりますようお願い申し上げます。今年も「青少年健全育成」にご理解とご協力をお願い申し上げます。

少年センターだより



伸びよう
伸ばそう
青少年

毎月11日は「信州あいさつの日」・毎月第3日曜日は「家庭の日」です。

青少年に関するご相談は少年センターへ
☎62-0671 (市役所南棟3階)

地域公民館関係者研修会及び公民館活動功労者表彰

12月3日に、市民創錬センターで平成28年度佐久市地域公民館関係者研修会が開催され、上の城・十二町・八幡の各地域公民館の実践発表をもとに学び合いました。また、研修会に先立ち公民館活動功労者表彰式が行われ、公民館活動に尽力された、次の6人の方々に感謝状が贈呈されました。
(順不同・敬称略)



被表彰者	役職名・表彰事由	在職期間等
神津あや子	浅間・野沢公民館学習グループ フラダンス講師	24年6ヶ月
高橋 厚	荒田公民館 しめ縄作り講習会講師	20年0ヶ月
片井 督男	十二町公民館 お囃子保存会会長・指導員	41年7ヶ月
村田 将隆	取出町公民館館長	5年0ヶ月
池田 正直	中込公民館学習グループ 表装教室講師	14年6ヶ月
中嶋 嘉子	西地公民館 書道教室講師	19年6ヶ月

第14回 わがまち佐久・市民講座

入場無料
申込不要



演題 「幸せな人生を歩むためにとても大切なこと」

会場 佐久市 佐久平交流センター
講師 上田情報ビジネス専門学校副校長 比田井和孝氏
日時 平成29年1月15日(日) 午後1時30分(開場午後1時)

【講師プロフィール】

1969年、望月に生まれる。学生の幸せを考え指導に当たる行動力や人柄を慕い、様々な人々が訪れる。全国各地から講演依頼も多く、聴講者は2万人を越える。

新中込会館予約受付のお知らせ

皆さんから55年にわたり親しまれてきた現在の中込会館は取り壊されることになり、中込駅前に完成する「社会医療法人恵仁会病院等複合施設」内に4月から移転します。皆さんのご意見を生かしながら、新たな会館が利用し易い施設になるよう準備しています。開館に先立ち、下記のように施設使用申込みの予約受付を行います。

- 予約期間 平成29年4月～9月の半年分
- 受付場所 現在の中込公民館
- 受付開始日 2月7日(火)
- 受付時間 午前9時から

※ 受付開始日当日、午前9時前にお越しの方は予約順の抽選を行います。

※ 予約開始日以降の通常受付時間は、午前8時30分～午後5時15分です。(土日祝祭日は除く)

瀬音

市民創錬センター(中込公民館)の利用者が右肩上がりが増えていく。講座や学習グループだけでなく各種会合やイベントにも利用され、散歩途中に立ち寄る園児たちや弁当持参で訪れる親子連れもいる。公民館は、そのように市民が気楽に集える場であることが求められる。

更に公民館にとって大切なことは市民の文化や生活の向上、地域福祉の推進に寄与することであり、そのための学び舎になることだ。

公民館では、佐久の歴史・風土をはじめ料理・栽培等を学ぶ多様な講座がある。地区館合同の講座や夏休み子ども公民館、食育セミナーなど新たな企画も始まった。いずれも上々の出だしたという。

貝原益軒が「生まれて学ばざれば生まれざるに同じ。学んで道を行わざれば知らずに同じ。知って行わざれば知らずに同じ」と『養生訓』に書いているが、学び、得た知識を地域に還元しようとするおやじの会のような動きも生まれている。公民館が街づくりという実践に繋がる学びの場となることが、人と人の関係を育て地域力を高めるのではないだろうか。それを願い、更なる一歩を進めたい。

(編集委員)

	学級及び学習内容	日 時	場 所	講師・指導者	費用・持ち物等
浅間公民館	◎ 元気なおやじシリーズ 佐久おやじの会との交流会～おやじの会の皆さんの話を聞いてみよう！～	2月3日(金) 10:00～11:30	創練センター視聴覚室	佐久おやじの会	<参加費>無料 <定員>25名 <対象>男性 ※ 申込受付開始 1月10日(火) 8:30
	◎ 伝えたい佐久の味 献立：赤飯・鮭の粕煮・ねぎといかのヌタ・桜もち	2月28日(火) 9:30～13:30	創練センター料理講習室	佐久市農村生活マイスターの会	<参加費>800円程度(材料費) <持ち物>エプロン・三角巾・米1/2カップ <定員>20名 ※ 申込受付開始 1月25日(水) 8:30
野沢公民館	◎ 初心者茶道教室(全3回) お茶の作法やお手前を通じ伝統文化に触れてみましょう！	① 1月12日(木) 13:30～15:30 ② 1月19日(木) // ③ 1月26日(木) //	野沢会館茶室	滝沢久江先生	<参加費>500円/1回(茶菓子代含む) <持ち物>白いソックス・扇子 <定員>15名
	◎ 老後を自分らしく(全4回) 誰もが迎える老いを、自分らしく生き抜くために、一緒に考えてみませんか？	① 2月16日(木) 13:30～15:30 ② 2月23日(木) // ③ 3月2日(木) // ④ 3月9日(木) //	野沢会館205号	① 佐々木都先生 ② 荻原菜緒先生 ③ 山際隆浩先生 ④ 佐久市高齢者福祉課	<参加費>無料 <定員>30名
	◎ キムチを作ろう！ 第2弾 自宅のできる本場のキムチ。 お昼には簡単なキムチ料理を作って食べよう。	2月22日(水) 9:30～13:00	野沢会館調理室	藤田英俊先生	<参加費>1,200円程度(材料費) <持ち物>エプロン・三角巾・持ち帰り容器 <定員>20名 ※ 申込受付開始 1月16日(月) 8:30
中込公民館	◎ ハーモニカで楽しく(全9回) 懐かしい曲をハーモニカで演奏してみませんか	⑧ 1月16日(月) 9:30～11:30 ⑨ 2月13日(月) //	中込会館ホール	杉浦都美子先生	<参加費>100円(初回のみ資料代等) <持ち物>ハーモニカ
	◎ なつかしの歌・こころの歌 アコーディオンの伴奏で懐かしい歌をみんなで歌いましょう。秋と冬の歌集を使います	1月31日(火) 9:30～11:30	中込会館ホール	工藤美智子先生 杉浦都美子先生	<参加費>歌集のない方は200円(資料代) <持ち物>飲み物・歌集：秋(札幌)・冬(空色) ※ 参加希望の方は必ず申し込みを
	◎ 残った毛糸を上手に活用！編み物教室(全2回) 寒い冬でもあたたかく！家に残っている毛糸を活かしてネックウォーマーを編みます	① 1月19日(木) 9:30～15:30 ② 2月2日(木) //	中込会館和室	菊池たか子先生	<参加費>無料 <持ち物>編み物道具・毛糸・昼食 <定員>35名
東公民館	◎ 書初め教室 冬休みの宿題は公民館でバッチリ！ みんなで楽しく書きましょう！	1月5日(木) 9:30～11:30 1月6日(金) //	東会館大会議室	中嶋嘉子先生	<参加費>無料 <持ち物>お手本・書初め用の書道道具・新聞紙・空き瓶(筆洗い用)
臼田公民館	◎ 平成29年書初展 一力作ぞろいの作品展にぜひお出かけください— 【展示期間】 1月19日(木)～1月25日(水) 【展示場所】 あいとびあ臼田ホール 【展示時間】 午前8時30分～午後5時00分 (25日は午後3時まで) ※ 課題などは臼田公民館へお問い合わせいただき、作品を出品される方は1月16日(月)までに臼田公民館まで持ち込んでください。 なお、審査は1月20日(金)に行います。詳しくは臼田公民館(☎82-2106)まで。				
	◎ 冬の体操教室(全4回) 自分の体に意識を向け、おなかの筋肉を上手に育てましょう。	① 2月6日(月) 13:30～15:00 ② 2月13日(月) // ③ 2月20日(月) // ④ 2月27日(月) //	あいとびあ臼田交流室	中嶋洋子先生	<参加費>無料 <持ち物>ひざかけ(ある人はヨガマット)・飲み物 <定員>30名 ※ 運動のできる服装でお出かけください
	◎ 宇宙ウォーキング～星の教室(冬) 講師のユーモアあふれるお話を聞きながら、あいとびあで冬の星空を楽しみましょう！	2月16日(木) 19:30～21:00	あいとびあ臼田	教育委員会職員	<参加費>無料 <持ち物>なし <定員>30名
浅科公民館	◎ さわやか！3B(サンビー)体操(全3回) 音楽に合わせて、ボール、ベル、ベルダーという道具を使って体を動かしましょう♪	① 1月25日(水) 10:00～11:30 ② 2月8日(水) // ③ 2月22日(水) //	浅科公民館	佐藤美穂先生	<参加費>無料 <持ち物>運動靴・運動のできる服装・飲み物 <定員>20名
	◎ 囲碁・将棋大会 初心者大歓迎！ みんなで、上位入賞を目指して頑張ろう♪	2月4日(土) 9:30～14:30	浅科公民館	学習グループ「浅科囲碁愛好会」	<参加費>大人1,000円、小・中・高校生600円(昼食・賞品代) ※ 申込締切 1月26日(木)
	◎ 生け花教室 生け花で心身ともにリフレッシュしましょう。 初心者にもわかりやすい講座です。	② 2月10日(金) 13:00～15:00 ③ 2月24日(金) //	② 浅科公民館 ③ 交流文化館浅科	草月流 武重みち先生	<参加費>各2,000円程度(材料費) <持ち物>花ばさみ・汚れても良い服装・剣山・花器(お持ちの方のみ) <定員>15名
望月公民館	◎ 家族の笑顔が一番(全6回) しあわせクッキング 内容：お楽しみ献立	1月12日(木) 9:30～13:00	駒の里ふれあいセンター2階講習室	内田すみ江先生	<参加費>800円程度(材料費) <持ち物>三角巾・エプロン <定員>16名
	◎ 愛唱歌・うたごえホール 童謡、唱歌、最新曲などを楽しく歌いましょう 内容：皆さんのリクエスト曲を歌います	1月18日(水) 13:30～15:00 2月15日(水) //	駒の里ふれあいセンター大ホール	小林美智子先生	<参加費>2,000円(10月から3月分) ※ 歌集購入の方は別途600円

※一部を除き事前に個人(家族)ごとの申し込みが必要です(詳しくは各公民館へお問い合わせください)

※〈定員〉のあるものは、先着申込順で定員になり次第締切となります ※望月公民館は、月曜日と祝日の翌日は休館です

処方せん調剤・介護用品・医薬品・化粧品
皆様のかかりつけ薬局をめざして…



萬寿堂薬局

佐久市臼田224

TEL.0267-82-3141 FAX.0267-82-3142

調剤用薬品備蓄 約2300品目

開局時間 ●9:00~19:00 ●9:00~18:00(土曜のみ)

定休日 日曜日・祝日

夜間・緊急連絡 TEL.0267-82-8205 0267-82-3143

出窓の床
いたんで
いませんか?

2017
今年
早起き



リフォーム
オーダーカーテンの専門店
有限会社 長野じゆうたん

TEL. 0267-67-4025
http://www.madoya.net 佐久市横和236-3

結婚がなかなか決まらない方、
初婚・再婚・中高年層の方
ご相談ください。

ご心配されるお父様・お母様のご相談も
お待ちしております。

昔ながらの仲人システムで、会員
になられた皆様の気持ちを大切に、
ご成婚までお手伝いしております。



佐久平ニューリーフブライダル
TEL: 0267-88-5033 佐久市佐久平駅東 21-2
佐久平プレイスビル 4F
FAX0267-66-7215 E-mail info@wacaba.jp

男性の相談 大歓迎!
各年齢層の男性
女性会員在籍

長野駅前相談室 *New Leaf Bridal*
TEL: 026-228-6880 長野市中御所 1-5-1
土田ビル 1F

完全予約制
http://www.wacaba.biz

安心の医療サポートのぞみグループ

新施設今春開所予定

2017年4月1日(土)

小諸市和田 (事業主体) 社会福祉法人のぞみ福祉会
小諸市和田986-151クアハウス(のぞみ棟)

- 地域密着型 介護老人福祉施設(特養)
- 小規模多機能型居宅介護事業所
- のぞみ食堂(地域交流スペース・こども食堂)

のぞみグループスタッフ募集中!

お問い合わせは
のぞみグループ本部 ☎0267-22-9274 (甘利医院2F)

※http://www.nozomi-g.co.jp/ ※http://www.nozomi-g.co.jp/sunpia/

介護職員 初任者研修 受講生募集中 高校生大歓迎

土曜コース
平成29年1/14開講 6/10修了予定
●時間/9:00~17:00 ●定員/20名
●受講料/60,000円

のぞみグループと一緒に
働いてくださる方は奨学金として
受講料の最大8割を支援いたします。
12,000円で受講できます!

入居のご案内、介護でお困りのことなど、
総合的に何でもご相談いただける窓口です。
介護のプロが対応いたします!
お気軽にご利用下さい。



お問い合わせ
TEL. 0120-811-772
小諸市御影新田字池ノ上2090-1
(ことぶきの家 小諸内)

ことぶきの家
総合相談室
開設

「佐久市土地開発公社」の分譲地情報

◆瀬戸原団地(残33区画)
佐久市瀬戸 随時受付中
面積:61坪~85坪
価格:656万円~1,033万円

分譲地紹介謝礼金
10万円進呈
(登記完了後)

◆湯川台団地
(残11区画)
佐久市原 随時受付中
面積:80坪~90坪
価格:758万円~940万円

◎その他の分譲地
大平団地(佐久市八幡 残9区画)
公社ホームページをご覧ください。
◎佐久市移住促進住宅取得費等
補助金あり
詳しくは、佐久市役所観光交流推進課
へお問い合わせください。

TEL: 0267-62-8667
〒385-0043 佐久市取出町183番地(野沢会館内)
mail: tochiko@sakunet.ne.jp

佐久市土地開発公社で検索

24時間・365日、すべては利用者様のために。



- ・福祉用具レンタル/販売
- ・住宅改修
- ・訪問介護
- ・訪問看護
- ・介護タクシー
- ・デイサービス
- ・有料老人ホーム(介護付・住宅型)
- ・ショートステイ
- ・グループホーム
- ・小規模多機能
- ・居宅介護支援
- ・介護保険外各種サービス

★介護職員初任者研修講座 開催中

FB Kaigo Service Co.,Ltd
エフビー介護サービス株式会社

本社: 佐久市長土呂159-2
TEL 0267-88-8188
http://www.fb-kaigo.co.jp/

●エフビー居宅介護支援事業所 佐久 佐久市長土呂908-1 TEL0267-68-7733
●福祉用具事業所 佐久営業所 佐久市長土呂862-2 TEL0267-66-3339

平成26年開所いたしました。



エフビー地域サポートセンター佐久中央
・小規模多機能 あったかほーむ中込
・ケアライフ中込

併設事業所
・エフビー訪問介護さく・エフビー介護タクシー
・エフビー訪問看護ステーションさく

佐久市中込大日3713-11

平日★ 平日夜間急病診療
(診療時間：午後7時～9時30分 浅間総合病院 ☎67-2295代)

休 休日当番医(診療時間：午前9時～午後5時)

小児 休日小児科救急医療(午前9時～)
(受付：午前8時30分～正午 浅間総合病院 ☎67-2295代)

歯 休日歯科診療(受付：午前9時～正午/午後1時～3時)
休日救急歯科診療所(サングリモ中込2階 ☎63-3783)

乳 乳がん検診
(申込：健康づくり推進課☎62-3196または各支所健康づくり推進係)

広 つどいの広場
サングリモ中込 (午前9時～午後4時)
あさしな保育園内 (午前9時～午後2時)
協和保育園内 (午前9時～午後3時)
わくわくランドU-6 イオンモール佐久平2階フードコート隣
(午前10時～正午、午後1時～4時)
うすだ健康館 (午前9時～午後2時)

サ 子育てサロン(午前9時30分～11時30分)

水 wed

木 thu

金 fri

土 sat

平日★ 4
広 サングリモ中込
広 あさしな保育園
広 協和保育園
広 うすだ健康館

平日★ 5
広 協和保育園
広 うすだ健康館

平日★ 6
広 サングリモ中込
広 あさしな保育園
広 協和保育園
広 うすだ健康館

広 サングリモ中込 7

平日★ 11
サ 高瀬児童館
サ 臼田児童館
広 サングリモ中込
広 あさしな保育園
広 協和保育園
広 わくわくランドU-6
広 うすだ健康館

平日★ 12
乳 望月総合支援センター
サ 佐久城山児童館
サ あさしな児童館
広 協和保育園
広 うすだ健康館

平日★ 13
サ 岩村田児童館
広 サングリモ中込
広 あさしな保育園
広 協和保育園
広 うすだ健康館

広 サングリモ中込 14
広 わくわくランドU-6出張広場
(佐久平交流センター3階)

平日★ 18
サ 泉児童館
サ 青沼児童館
広 サングリモ中込
広 あさしな保育園
広 協和保育園
広 わくわくランドU-6
広 うすだ健康館

平日★ 19
乳 臼田保健センター
サ 中佐都児童館
広 協和保育園
広 うすだ健康館

平日★ 20
サ 中込児童館
広 サングリモ中込
広 あさしな保育園
広 協和保育園
広 うすだ健康館

広 サングリモ中込 21

平日★ 25
乳 浅科保健センター
サ 高瀬児童館
サ 田口児童館
広 サングリモ中込
広 あさしな保育園
広 協和保育園
広 わくわくランドU-6
広 うすだ健康館

平日★ 26
サ 佐久城山児童館
サ あさしな児童館
広 協和保育園
広 うすだ健康館

平日★ 27
乳 臼田保健センター
サ 岩村田児童館
広 サングリモ中込
広 あさしな保育園
広 協和保育園
広 うすだ健康館

広 サングリモ中込 28

■長野県小児救急電話相談

お子さんの夜間のけがや急病等の際、保護者の方々が対処に戸惑う時や、医療機関へ受診すべきか判断が難しい時の、応急対処の方法や受診の要否等について助言を行います。

相談日時 毎日午後7時～午後11時

問合せ 局番なしの「#8000」または ☎0263-34-8000

■休日当番医は、都合により変更になる場合があります。

受診前に電話または佐久医師会ホームページで、ご確認ください。

妊 妊婦さんの歯の教室 (要予約)
 対象 妊婦 (初産、経産は問いません)
 内容 歯科健診・RDテスト (お口のむし歯菌のテスト)・歯の染め出し・
 歯科相談・歯科医師による歯科講話
 日時 1月12日(木) 午後1時30分～3時30分
 (受付は午後1時15分～1時30分)
 会場 口腔歯科保健センター (サングリモ中込2階)
 持ち物 母子健康手帳・歯ブラシ・タオル
 申込・問合せ 健康づくり推進課 口腔歯科保健係
 (サングリモ中込) ☎63-3781・63-3782

子 2歳児歯っぴー教室 (要予約)
 対象 平成26年10月生まれのお子さんと保護者 (定員36組、先着順)
 内容 歯科健診・むし歯予防の話・仕上げみがきの練習・
 上の前歯のフッ素塗布 (希望者のみ)
 日時 1月19日(木) (時間は予約時に確認)
 会場 口腔歯科保健センター (サングリモ中込2階)
 持ち物 母子健康手帳・歯ブラシ (子ども用と仕上げみがき用)・
 コップ・タオル
 申込・問合せ 健康づくり推進課 口腔歯科保健係
 (サングリモ中込) ☎63-3781・63-3782

健康のカレンダー

[2017年]
1 月

日 sun	月 mon	火 tue
小児 歯 歯 1 くろさわ病院 ☎64-1711	小児 歯 歯 2 川西赤十字病院 ☎53-3011	小児 歯 歯 3 雨宮病院 ☎82-5311
小児 歯 歯 8 高橋医院 ☎53-2366 歯 たむらペインクリニック ☎82-3981	小児 歯 歯 9 すみだクリニック ☎62-7122 歯 しのはら形成・皮ふクリニック ☎67-8825	乳 サ サ 広 広 広 10 野沢会館 野沢児童館 東児童館 サングリモ中込 協和保育園 わくわくランドU-6
小児 歯 歯 15 フルタクリニック ☎63-0202 歯 佐久平こころのクリニック ☎68-8556	乳 サ サ 広 広 広 広 16 岸野児童館 小田井児童館 サングリモ中込 あさしな保育園 協和保育園 わくわくランドU-6 うすだ健康館	乳 サ サ 広 広 広 広 17 望月児童館 佐久平浅間児童館 サングリモ中込 協和保育園 わくわくランドU-6
小児 乳 歯 歯 22 佐久市保健センター こすも内科クリニック ☎88-7211 歯 佐久平整形外科クリニック ☎66-7150	乳 サ 広 広 広 広 広 23 平根児童館 サングリモ中込 あさしな保育園 協和保育園 わくわくランドU-6 うすだ健康館	乳 サ サ 広 広 広 広 24 野沢児童館 東児童館 サングリモ中込 協和保育園 わくわくランドU-6
小児 歯 歯 29 小林内科クリニック ☎66-0500 歯 佐久平透析クリニック ☎65-7700	乳 広 広 広 広 広 広 30 サングリモ中込 あさしな保育園 協和保育園 わくわくランドU-6 うすだ健康館	乳 広 広 広 広 広 広 31 サングリモ中込 協和保育園 わくわくランドU-6

■ 1月の児童館午前中開放事業
 対象 就学前のお子さんと保護者等の方
 日時 日曜日、年末年始および小学校休業日を除く日の午前10時から正午まで
 会場 岩村田、野沢、泉、平根、佐久平浅間各児童館
 問合せ 子育て支援課 ☎62-3149



信州佐久市観光フォトコンテスト2015より「道祖神祭」 井出操さん

佐久の景色から

春日本郷地区
道祖神祭り

1月3日の夜に新春恒例の春日本郷地区道祖神祭りが開催されます。

このお祭りは、江戸時代から受け継がれており、子どもたちの健やかな成長・健康長寿・五穀豊穡・天下泰平を祈願して行われ、市の無形民俗文化財として登録されています。

火が灯されたたくさんの提灯を飾った輿（こし）を連れ、本郷地区内を引き廻す「輿の巡行」が行われます。

「地産地消推進の店」が
127店舗になりました

市内の農林水産物を積極的に取り扱う「佐久市農・商・工連携地産地消推進の店」が新たに33店舗登録され、「127」となりました。

なお、「地産地消推進の店」ののぼり旗も一新しましたので、市民の皆さんの更なるご愛顧をよろしくお願いいたします。



■問合せ 農政課 ☎62-3203

佐久市情報配信サービス
「さくネット」

防災、防犯情報などを電話・FAX・メールで配信するサービス「さくネット」の申し込みを受け付けています。

災害など万が一の時に備えて、是非ご登録をお願いします。

詳しくは、市ホームページをご覧ください。



■問合せ 広報情報課 ☎62-3075



資源保護のため
植物性インキ/再生紙を
使用しています。

発行/佐久市(〒385-8501 長野県佐久市中込3056)

編集/企画部広報情報課 (TEL 62-3075)

佐久市中央公民館 (〒385-0011 長野県佐久市猿久保165番地1市民創練センター内) 館報編集委員会 (TEL 66-0551)