

あなたの生活と行政をつなぐ

# Saku

L  
I  
F  
E

ライフ

5

No.170 広報佐久  
平成29年5月

特集

あなたの身近に迫る！  
外来生物の脅威

# 佐久市長選挙結果

## 市長選挙投票率は

# 66.93%



柳田 清二氏

市長選挙当選者

### 当日の有権者数

男 39,509人  
女 41,797人  
計 81,306人

### 市長選挙

	投票者数	投票率
男	26,159人	66.21%
女	28,256人	67.60%
計	54,415人	66.93%

### 市議会議員一般選挙

	投票者数	投票率
男	26,150人	66.19%
女	28,245人	67.58%
計	54,395人	66.90%

### 有効投票数

市長選挙 53,961票  
市議選挙 53,263票

任期満了に伴う佐久市長選挙と佐久市議会議員一般選挙の投票が、4月16日に行われました。市長選挙には、現職1人、新人1人の計2人が立候補しました。また、市議会議員一般選挙には、31人（現職20人、新人11人）が立候補し、26議席をめぐる選挙が繰り広げられました。投票日当日の有権者数は、8万1,306人でした。投票は、午前7時から午後8時（馬坂・広川原地区は、午後6時）まで、市内87投票所で行われ、期日前・不在者投票を加えた投票者数は、市長選挙が5万4,415人、市議会議員一般選挙が5万4,395人でした。

### 個人別得票数

### 市長選挙

当選 柳田 清二 29,221票 (無所属 野沢 47歳)

花里 信彦 24,740票 (無所属 志賀 57歳)

### 市議会議員一般選挙

当選 小川 貴幸 3,341票 (無所属 岩村田 43歳)

当選 清水秀三郎 3,315票 (無所属 中込 49歳)

当選 大井 岳夫 3,078票 (無所属 鳴瀬 40歳)

当選 土屋 俊重 2,688票 (無所属 上平尾 60歳)

当選 竹花 美幸 2,280票 (無所属 春日 51歳)

当選 井出 浩司 2,094票 (無所属 白田 51歳)

当選 和嶋美和子 2,028票 (公明党 取出町 60歳)

当選 小林 歳春 2,012票 (公明党 横和 61歳)

当選 吉川 友子 1,904票 (無所属 協和 45歳)

当選 内藤 祐子 1,901票 (日本共産党 平賀 62歳)

当選 高橋 良衛 1,812票 (無所属 下越 52歳)

当選 柳澤 眞生 1,768票 (無所属 田口 69歳)

当選 関本 功 1,709票 (無所属 志賀 69歳)

当選 高柳 博行 1,707票 (無所属 塩名田 57歳)

当選 小林 松子 1,649票 (日本共産党 協和 61歳)

当選 中條 寿一 1,564票 (自由民主党 香坂 74歳)

当選 江本 信彦 1,559票 (公明党 春日 61歳)

当選 市川 稔宣 1,551票 (無所属 野沢 70歳)

当選 神津 正 1,513票 (無所属 岩村田 69歳)

当選 三石 義文 1,488票 (無所属 入澤 62歳)

当選 塩川 浩志 1,472票 (無所属 瀬戸 49歳)

当選 柳澤 潔 1,301票 (無所属 中込 68歳)

当選 大塚 雄一 1,289票 (無所属 望月 52歳)

当選 土屋 啓子 1,285票 (無所属 野沢 64歳)

当選 吉岡 徹 1,162票 (無所属 大沢 74歳)

当選 市川 将 1,128票 (無所属 瀬戸 63歳)

篠原 勤 1,105票 (無所属 鍛冶屋 69歳)

工藤 孝一 1,045票 (無所属 根岸 51歳)

櫻井 一太 1,025票 (無所属 桜井 65歳)

城田 領 904票 (無所属 安原 51歳)

小金沢昭秀 582票 (無所属 岩村田 60歳)

②あん分票の小数点以下は省略してあります。

# 佐久市議会議員一般選挙

## 市長に柳田清二氏が当選

## 26人の市議会議員も決まる



竹花 美幸氏



土屋 俊重氏



大井 岳夫氏



清水秀三郎氏



小林 貴幸氏



内藤 祐子氏



吉川 友子氏



小林 歳春氏



和嶋美和子氏



井出 浩司氏



中條 寿一氏



小林 松子氏



高柳 博行氏



関本 功氏



柳澤 眞生氏



高橋 良衛氏



柳澤 潔氏



塩川 浩志氏



三石 義文氏



神津 正氏



市川 稔宣氏



江本 信彦氏



市川 将氏



吉岡 徹氏



土屋 啓子氏



大塚 雄一氏

市議会議員一般選挙当選者  
(得票順)

# 目次

表紙写真：信州佐久市フォトコンテスト2008より  
渡辺鍼三さん

平成29年 5月

頁	
2	佐久市議会議員一般選挙・佐久市長選挙結果
5	<b>特集</b> あなたの身近に迫る！ <b>外来生物の脅威</b>
8	佐久市消費者被害防止対策機器購入費補助金 企業の皆さんへの補助金制度 軽自動車税の減免
9	樋橋地区の用途編入および土地区画整理事業の施行区域に係る素案の閲覧 平成29年度の健診がはじまります！ 平成29年度農作業標準労賃および機械作業標準料金
10	〈キッズ・サーキット in SAKU〉2017 チケット発売 柳家小三治・柳家三三 親子会 近代美術館協議会の委員の公募
11	佐久市ジュニアリーダー研修生を募集します 中学生海外研修生を募集します 第6回 比田井天来・小琴頭彰全国臨書展 作品募集
12	第25回佐久バルーンフェスティバル2017 第55回佐久鯉まつり 臼田小満祭
13	花と緑と動物ふれあいフェスタ2017 浅間総合病院市民公開講座 市民公開講座「地域を創る～医療が導くまちづくり」
14	インフォメーション
24	公民館報 さくし
29	広告ページ
30	健康のカレンダー
32	佐久の景色から 市民交流ひろば

## 人口

総数	99,429人	(-49人)
男	48,729人	(+23人)
女	50,700人	(-72人)
世帯数	40,985世帯	(+129世帯)
	(4月1日現在)	(増減は前月比)

## 交通事故・救急火災

	3月の月間件数	平成29年1～3月の累計
人身事故	41件	126件
死亡	0人	0人
負傷	55人	165人
救急	391件	1,241件
火災	13件	23件

データファイル

## 相談コーナー

### 行政相談

5月15日(月) 午後1時～4時 浅科支所  
5月18日(木) 午後1時30分～4時 あいとぴあ臼田  
5月25日(木) 午後1時～4時 望月支所3階会議室  
■問合せ 総務課 ☎62-3002

### 司法書士無料法律相談

5月27日(土) 午後1時～3時  
イオン佐久平店イベントホール  
■問合せ 長野県司法書士会佐久支部 ☎66-6733

### 子育て相談

木曜・祝日を除く午前10時～午後3時  
※日曜日は要電話予約  
サングリモ中込2階 つどいの広場交流センター内  
■問合せ 子育て相談室 ☎63-3794

### 家庭児童相談

平日 午前9時～午後4時 市役所2階家庭児童相談室  
平日 午後1時～午後4時 各児童館  
■問合せ 家庭児童相談室 ☎62-3149 または各児童館

### 教育相談

平日 午前8時30分～午後6時  
市役所南棟3階教育相談室または相談者の希望場所  
■問合せ 教育相談室 ☎62-2918

### 人権なんでも相談所

5月11日(木)、18日(木)、25日(木)  
午前9時～午後4時 (相談無料)  
長野地方務局佐久支局  
■問合せ 長野地方務局佐久支局 ☎67-2272

### 特設相談所

6月1日(木) 午前10時～午後3時 (相談無料)  
野沢会館、中央隣保館、駒の里ふれあいセンター  
■問合せ 長野地方務局佐久支局 ☎67-2272

### 消費生活相談

平日 午前8時30分～午後5時15分  
佐久市消費生活センター (市役所2階市民ホール内)  
(不在時は市役所3階生活環境課)  
■問合せ 佐久市消費生活センター ☎62-7501  
または生活環境課 ☎62-3094

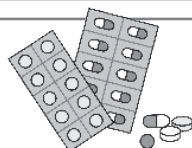
## 休日・夜間窓口〈各種証明書発行、マイナンバーカード交付〉

休日窓口 市役所市民課、税務課、収税課 5月28日(日)  
(午前8時30分～午後0時30分)  
夜間窓口 市役所市民課、税務課、収税課 (～午後6時30分) 平日  
夜間窓口 臼田支所、浅科支所、望月支所 (～午後6時30分) 月曜日  
(祝日の場合は翌日)

心といのちの支援相談員が悩みをお聴きします  
**心のほっとライン・佐久**  
お悩み相談 ところがホッ  
**☎0120-07-5560**

■相談日時  
月～金曜日  
(祝日・年末年始を除く)  
午前8時30分～午後5時15分

ジェネリック医薬品を  
積極的に使用しましょう！  
～あなたの薬代の負担を軽く～



特集

あなたの身近に迫る!

# 外来生物の脅威

人間の活動によって他の地域から持ち込まれた外来生物による脅威が佐久市にも迫っています。佐久市の生物多様性を保全し生態系を守るためには、駆除（抜き取り）が必要不可欠です。



## 外来生物とは？

人の影響によって、本来の生息地域から元々は生息していなかった地域に入り込んだ生物のことです。このうち、**地域の自然環境に大きな影響を与えたり、農作物に被害を与えたりするものを法律（外来生物法）により「特定外来生物」として指定しています。**

## 特定外来生物に指定されると？

特定外来生物は、人間の生命・身体、農業、生態系に対しても大きな影響を与えます。特定外来生物の被害を防ぐため、**飼養・栽培・保管・運搬・譲渡が原則禁止されています。場合によっては取り返しのつかないような事態を引き起こすこともあるので、違反内容によっては非常に重い罰則が科せられます。**

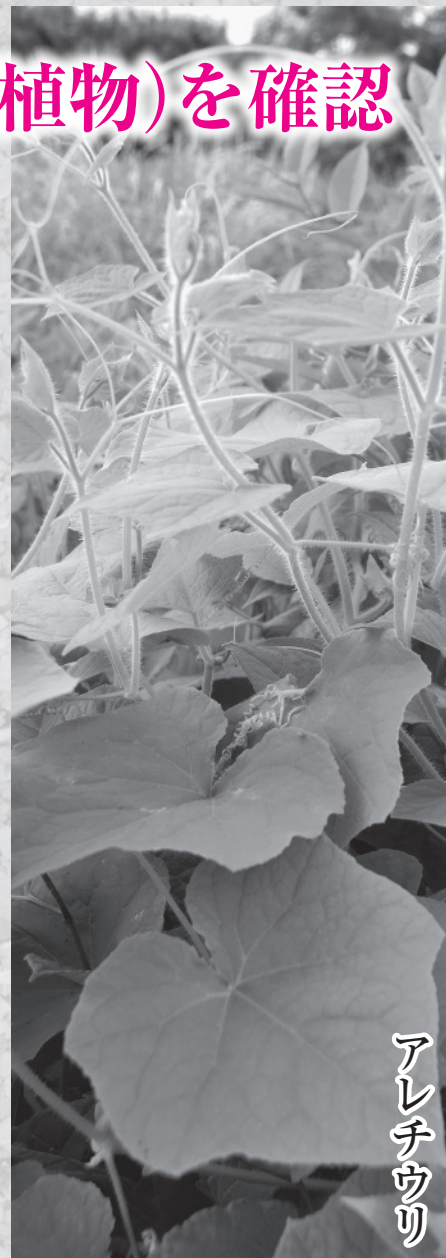
# 佐久市でも特定外来生物(植物)を確認



オオハンゴンソウ



オオキンケイギク



アレチウリ

## 特徴

北アメリカ原産の多年草  
高さ1～3m、開花期は7～10  
月で、黄色い花を咲かせます。

## 影響

湿原など自然性の高い場所に侵入し、湿原植物等の希少な在来植物と競合し駆逐します。

## 駆除方法

7～10月に開花して種子を形成するため、種子散布前に抜き取りを行います。

## 特徴

北アメリカ原産の多年草  
高さ30～70cm、開花期は5～7  
月で、黄色い花を咲かせます。

## 影響

河原に侵入し河原固有種と競合し駆逐します。

## 駆除方法

5～7月に開花して種子を形成するため、種子散布前に抜き取りを行います。

## 特徴

北アメリカ原産の一年草  
4～10月に発芽し分枝しながら伸長し、8～10月に開花・結実し11月には枯れます。

## 影響

河川や林縁で大繁殖し、在来植物を覆って駆逐します。

## 駆除方法

発芽初期(5～6月)で抜き取るのが最も効率が良く、一度駆除した場所でも1～2ヶ月後に同様の抜き取り作業を行います。種子には休眠性があり、シードバンク(発芽能力を持った種子の集団)を形成して翌年以降も発芽するため、数年間は同様の駆除作業を継続する必要があります。

## 処分方法

アレチウリ、オオキンケイギク、オオハンゴンソウともに、根から抜き取り、根・種子が飛散しないよう、直ちに市が指定する可燃ごみ袋に入れ厳重に密閉し、燃えるごみとして処分します。  
ただし、種子がついていないものについては、2～3日天日にさらし枯らしてから、燃えるごみとして処分します。

# 佐久市で確認された生態系被害防止外来種(要注意外来生物)

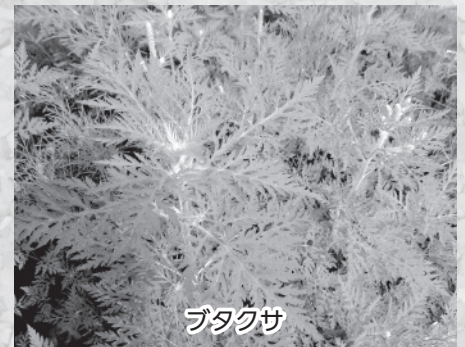
外来生物法の規制対象となる特定外来生物とは異なり、外来生物法に基づく栽培等の規制が課されるものではありませんが、これらの外来生物が生態系に悪影響を及ぼすことから、適切な取扱いについて理解と協力をお願いするもので、市内でも確認されています。



ハルガキヤマガラシ



オオブタクサ



ブタクサ

【写真提供：長野県環境保全研究所】



どんな対策が必要なの？

佐久市の生物多様性を保全し生態系を守るためには、これ以上特定外来生物を拡げないことが重要です。佐久市では、県内で確認された植物の調査を行い、アレチウリ、オオキンケイギク、オオハンゴンソウの3種が確認されており、**根気強い駆除活動が必要**となります。

## 外来生物被害予防三原則

**入れない!**

**捨てない!**

**拡げない!**

### ●市民の皆さんへのお願い

特定外来生物（植物）は、**市内全域に分布**しており、市民の皆さんのご協力をいただかなければ**駆除が困難**な状況です。

皆さんの駆除活動への取組みが佐久市の自然環境、生態系を守ります！

**駆除(抜き取り)のご協力**をお願いします。



## オオキンケイギク駆除研修会 参加者募集

毎年5月から、黄色い花の「オオキンケイギク」が咲き出します。

本研修では、オオキンケイギク等の特定外来生物（植物）の識別や駆除方法を理解していただくとともに、自主的な駆除の取組みに役立てていただくため、右記の日程で、専門家による駆除研修会を開催しますので、ぜひご参加ください。

■日 時 6月10日(土) 午前9時～正午(午前8時30分受付開始)

■場 所 コスモホール (佐久市下小田切124-1)

■対 象 どなたでも参加できます(無料)

■その他 小雨決行、当日受付を行いますので、事前申込みは不要です。

※研修会后、駆除作業(抜き取り)を行いますので、作業しやすい服装でお越しください(軍手・鎌・移植ゴテ等をご持参ください)。

■問合せ 環境政策課 ☎62-2917

お知らせ

## 佐久市消費者被害防止対策機器購入費補助金

■問合せ 生活環境課 ☎62-3094

市では、特殊詐欺等への対策機器を購入された市民の皆さんに、補助金を交付しますので、ぜひご活用ください。

### ■対象となる機器

平成29年4月1日以後に購入した次のいずれかに該当する機器

#### ▽固定式電話機

・特殊詐欺防止を目的とした電話機で自動的に通話の内容を録音する機能のあるもの

#### ▽固定式電話機に接続する機器

次のいずれかに該当するもの  
・自動的に通話の内容を録音する機能を有するもの

・被害を起こす可能性のある電話の着信を自動的に切断する機能を有するもの

### ■対象者（1世帯につき1回に限る）

・市内に住所を有し、居住している方  
・市税を滞納していない方  
※事業用は対象外となります。

### ■補助金額

機器購入金額の2分の1（上限1万円）

### ■申請方法

次の書類を生活環境課窓口提出してください。様式は生活環境課窓口かホームページにあります。

- ・交付申請書（機器の説明書の写し等を添付）
- ・実績報告書（機器の領収書等を添付）
- ・交付請求書



市ホームページ  
QRコード

お知らせ

## 企業の皆さんへの補助金制度

■問合せ 商工振興課 ☎62-3265

市では、地域活性化のため次の事業を実施します。

### ■雇用・販路拡大に関する補助金制度

①従業員の業務上必要な資格取得に対する補助金

②移住者の雇用に対する補助金

③インターンシップ受け入れに対する補助金

④国内外の展示会等への出展に対する補助金

### ■企業立地等に関する補助金制度

⑤工場等を建設するための用地取得および市内居住者の雇用に対する補助金

⑥工場の建物や設備導入に対する補助金

⑦空き工場等の活用に対する補助金

⑧空き家等を活用し新たにサテライトオフィスを設置する費用に対する補助金

⑨空き店舗を活用し、開業する際の改修費・賃借料に対する補助金

※補助金の交付申請は、対象事業を実施する前に行ってください。

※補助金は対象となる業種など要件があります。

※いずれも予算の範囲内で実施します。

※補助金に関する詳細につきましては、商工振興課へお問い合わせいただくか、

市ホームページをご覧ください。

お知らせ

## 軽自動車税の減免

■問合せ 税務課 ☎62-3040

障害者手帳等をお持ちの方が所有する軽自動車等は、一定の要件にあてはまる場合、申請をされると税の減免を受けることができます。

### ■申請に必要なもの

・減免申請書

・納税通知書

・障害者手帳等

・車検証（コピー可）

・運転する方の免許証（コピー可）

・同一生計証明書等（身体障がい者の方が所有していて、家族が運転する場合）

・印鑑

・マイナンバーの記載が必要になります

ので、納税義務者のマイナンバーカード、あるいは通知カードかマイナンバーが記載された住民票の写し

■申請期限 5月31日(水)

■申請先

・税務課市民税係

・各支所総務税務係

※出張所では申請できません。

※受けられる減免は、軽自動車税か自動車税のいずれか1人1台です。なお、自動車税につきましては、東信県税事務所税務課にお願いします。

※減免基準等の詳細は、市ホームページでご確認いただくことができます。

※減免基準等の詳細は、市ホームページでご確認いただくことができます。

※減免基準等の詳細は、市ホームページでご確認いただくことができます。

※減免基準等の詳細は、市ホームページでご確認いただくことができます。



お知らせ

# 樋橋地区の用途編入および土地区画整理事業の施行区域に係る素案の閲覧

■ 問合せ 都市計画課(用途編入、都市計画手続き) ☎62-3404 都市開発室(土地区画整理事業) ☎62-3307

- 趣旨 佐久平駅周辺土地区画整理事業地の南側に隣接する、樋橋地区の用途編入および土地区画整理事業の施行区域の都市計画決定手続きを進めています。
- 素案の閲覧
  - ▽ 期間 5月12日(金)～26日(金)
  - 土日、祝日を除く
  - 午前8時30分～午後5時15分
- ▽ 場所 都市計画課、市民ホール行政資料閲覧コーナーおよび各支所経済建設環境係
- ホームページでもご覧いただけます。
- 公述の申出
  - ▽ 期間 5月12日(金)～26日(金)
  - 土日、祝日を除く
  - 午前8時30分～午後5時15分
- ▽ 方法 閲覧場所に用意してあります
- 「公述申出書」に必要事項を記入のうえ、5月26日(金)までに提出してください。また、郵送の場合は、5月26日(金)必着とします。なお、公述の申出ができる方は、都市計画案に係る地域にお住まいの方、またはその他利害関係を有する方に限ります。
- ▽ 申出場所 都市計画課
- 公聴会
  - ▽ 日時 6月4日(日)午後1時30分～
  - ▽ 場所 市役所8階大会議室
  - ▽ 傍聴 公聴会の傍聴を希望する方は、当日、直接会場にお越しください。
  - ▽ その他 公述人がいない場合は、公聴会を中止します。中止する場合は、市のホームページ等でお知らせします。

お知らせ

# 平成29年度の健診がはじまります！

■ 問合せ 健康づくり推進課 ☎62-3196

4月下旬から5月中旬にかけて、平成29年度健診受診券(みどり色)をお届けします。受診券が届いたらお早めに申込みをしましょう！

## ■ 申込方法

医療機関での受診(個別健診)をご希望の場合は、直接医療機関へ予約をお願いします。

地域集団健診・車検診については、受診券に同封の申込書に必要事項を記入し、市へご返送ください。また、地域集団健診・車検診については、今年度から携帯電話やスマートフォンからQRコードによるお申込みも可能になりました。詳しくは受診券に同封のご案内をご覧ください。

## ■ 歯周病(義歯) 検診が今年度より無料で受けられるようになります。

対象者は35歳以上の市民です。地域集団健診にお申込みされると歯周病(義歯)検診も併せて受診していただくこととなります。ご希望されない方は当日受付でお申出ください。

なお、歯周病(義歯)検診のみの受診も可能です。

一年に一度は健診を受け健康管理を心がけましょう！



お知らせ

# 平成29年度農作業標準労賃および機械作業標準料金

■ 問合せ 農業委員会 ☎62-3518

作業名	使用作業機名	29年度料金	備考
一般作業		820	1時間当たり
耕起	整備田 ローター	8,100	10a当たり
	普通田 ローター	8,600	10a当たり
	水田 すき起こし	9,500	10a当たり
	畑 ローター	8,100	10a当たり
代かき	整備田 ドライブハロー	7,700	10a当たり
	普通田 ドライブハロー	8,300	10a当たり
わら処理	カッター	6,000	1時間当たり
	ミニロールベラー	300	一束当たり <small>(作業時間等により当事者間で料金の調整を行う)</small>
	畦 切り	1,200	畦間避堀のみ100m当たり
	畦 塗り	100	1m当たり
水田除草剤散布	ミスト薬剤散布作業補助者は受託者側	2,400	10a当たり
	代掻きおよび田植え時に同時機械散布	1,200	10a当たり
堆肥散布	マニアスプレッター	5,700	1台当たり積込散布2t
肥料散布	ライムソー等	2,700	10a当たり

※この料金は参考料金です。圃場の条件や作業内容などに合わせて双方の話し合いで決定してください。

作業名	使用作業機名	29年度料金	備考	
水田収穫作業	バインダー	12,200	10a当たり	
	ハーベスター	10,900	10a当たり	
	自脱コンバイン 結束料金含む	27,200	10a当たり(整形地田)	
	自脱コンバイン(1俵)	2,720	運賃は別途(整形地田)	
	自脱コンバイン(倒伏田)	割増しの上限は27,200円以内	10a当たりの割増料金 なお、倒伏状況・面積の大小により当事者間で割増料金の調整を行う。	
	自脱コンバイン(湿田)	5,500	湿田など著しく作業が困難な圃場割増料金 10a当たり	
	初運賃	5	玄米換算1kg当たり	
田植	整備田 田植え機	10,100	植付のみ 10a当たり	
	普通田 田植え機	10,600	植付のみ 10a当たり	
	10a未満の普通田 田植え機	14,100	植付のみ 10a当たり	
	普通田・整備田 側条施肥田植	2,100	割増料金 10a当たり	
水稻苗	稚苗(出芽苗)	1箱当たり	570	
	稚苗(植付け苗)	1箱当たり	900	
	中苗(出芽苗)	1箱当たり	530	箱使用料42円は別途料金
	中苗(植付け苗)	1箱当たり	940	箱使用料42円は別途料金
	苗運賃(植付苗)	1箱当たり	160	

お知らせ

# 〈キッズ・サーキット in SAKU〉2017 チケット発売

問合せ 文化振興課 ☎62-5535

今年もキッズ・サーキットを開催します。人形劇やサーカス、音楽にミュージカルなど、3日間で22公演を行います。そこで、どの公演も観ることができるよう、3日間いろいろな舞台を楽しんでみませんか。

■開催日時 8月4日(金)～6日(日)

■会場 コスモホール他 市内6施設

■チケット

▽料金 パスポート 2,000円

(子ども・おとな同一料金)  
佐久市の子ども限定パスポート 1,500円

パスポートは前売りのみです。他にも特典があります。詳しくは文化振興課へお問い合わせください。

▽発売日 5月3日(水) 午後0時30分～

★バルーンフェスティバル会場内

※5月4日以降は各販売所にて

▽販売所

文化振興課／コスモホール／交流文化館  
浅科／観光交流推進課／望月支所／佐久平交流センター 他

■お知らせ

発売初日(5/3)だけのスペシャルライブ

バルーンフェスティバルの特設ステージで〈キッズ・サーキット〉のパフォーマンスがあります。誰が来るかは当日のお楽しみです。

(時間 午後0時30分～)

お知らせ

# 柳家小三治・柳家三三 親子会

問合せ 文化振興課 ☎62-5535

落語家として唯一の重要無形文化財保持者(人間国宝)の柳家小三治さんとその弟子の柳家三三さんの落語会を開催します。

佐久市民の皆さんには、先行してチケットを販売します。小三治さんの芸術の域に達した落語を、この機会にぜひご覧ください。

■開催日時 8月19日(土) 午後2時～

■会場 コスモホール(全席指定)

■チケット

▽佐久市民先行販売

一般 2,500円(当日3,500円)  
子ども 1,500円(当日2,500円)

(小学生以上高校生以下)

発売日 5月27日(土)午前10時～

販売所 コスモホール

▽一般販売

一般 3,000円(当日3,500円)  
子ども 2,000円(当日2,500円)

発売日 6月3日(土)午前10時～

販売所 コスモホール 他市内プレイガイド、チケットぴあ など

※詳細はお問い合わせください。



募集

# 近代美術館協議会の委員の公募

問合せ 近代美術館 ☎67-1055

■申込資格 次のすべてに該当する方  
(基準日は平成29年6月1日)

①年齢が満20歳以上の方

②市内に在住、在勤、在学する方

③市税等を滞納していない方

④佐久市の他の審議会等の委員でない方

⑤佐久市議会議員または佐久市職員でない方

⑥協議会所掌の事務と密接な利害関係がない方

⑦平日(昼間)に開催する会議に出席できる方

⑧成年被後見人または被保佐人でない方

■協議会の事務 佐久市立近代美術館条例第17条に則り、美術館の運営に関し教育委員会の諮問に応ずるとともに、教育委員会に対して意見を述べる。

■委員の任期 選任の日～平成31年5月31日

■募集人員 2人程度(委員総数10人以内)

■必要書類 近代美術館協議会公募委員申込書(近代美術館窓口またはウェブサイトで入手できます。)

■申込方法(次のいずれかの方法)  
①近代美術館へ持参(5月15日は受付不可)

②封筒のおもて面に「公募委員書類在中」と朱書きの上、近代美術館まで郵送

■申込期間 5月1日(月)～20日(土)

※詳細は市ホームページをご覧ください。  
※申込書の記載事項について、関係機関等に問合せをすることがあります。

※申込者が募集人員に満たない場合の再公募はしません。

募集

## 佐久市ジュニアリーダー研修生を募集します

問合せ 生涯学習課 ☎62-0671

多様な体験の機会を設け、「生きる力」を持った人間性豊かな子どもの育成や、市内から研修生が集まって一緒に活動することにより、たくさんの方の友達をつくると共に、子ども会などのリーダーとなることを目指します。

### ■研修期間

6月～1月の土・日(原則) 全15回

### ■実施会場

主に野沢会館

### ■予定参加費

7,000円

### ■募集人数

30名(市内の小学5・6年生)

### ■研修内容

宿泊研修・環境浄化活動・東京見学など(内容は変更となる場合があります。)

### ■申込方法

5月8日(月)までに申込書を担任の先生に提出してください。(申込書は各学校、生涯学習課および市ホームページにあります。)

### ○佐久市ジュニアリーダー研修生ボランティア募集!

佐久市ジュニアリーダー研修の開催にあたり、中学生・高校生・大学生を対象に学生ボランティアスタッフを募集します。

※各募集の詳細は市ホームページをご覧ください。

募集

## 中学生海外研修生を募集します

問合せ 生涯学習課 ☎62-0671

次代を担う人材育成事業の一環として、市内の中学生を対象に海外研修を実施します。

### ■中学生海外研修(モンゴル国)

#### ▽研修期間

7月31日(月)～8月7日(月) 8日間

#### ▽研修内容

遊牧民のゲルや一般家庭でのホームステイ・スファートル区の子どもたちとの交流会・キャンプ場でのゲル作りや乗馬体験など

#### ▽募集人数

8名程度

#### ▽予定負担金

76,000円

### ■中学生海外研修(エストニア共和国)

#### ▽研修期間

7月29日(土)～8月5日(土) 8日間

#### ▽研修内容

キャンプ場でサク市の子どもたちと交流・一般家庭でのホームステイ・エストニア国内見学など

#### ▽募集人数

8名程度

#### ▽予定負担金

144,000円

### ■申込方法

5月8日(月)までに申込書に課題作文を添えて、担任の先生へ提出してください。(申込書は各中学校、生涯学習課および市ホームページにあります。)

※詳細は市ホームページをご覧ください

募集

## 第6回 比田井天来・小琴顕彰全国臨書展 作品募集

問合せ 天来記念館 ☎53-4158

### ■出品方法

作品は表具せず、まくりで出品。1人1点で未発表のもの。寸法は一般・高校部の漢字は全紙、半切の2種類、かなは全懐紙、半懐紙、半切、胴切の4種類。小・中学生は半紙のみ。

### ■出品先

天来記念館

### ■出品料

一般部1点6,000円(作品返送料・図録送付料も含む)、高校生500円、小・中学生は無料。(一般部・高校生部の入賞以上の作品は表具をして展示するため、表具代等が別途必要になります。)

### ■出品締切

9月10日(日)必着

### ■課題碑法帖

比田井天来が推奨した古典

(詳細は募集要項を参照してください。市ホームページからもダウンロードできます。)

会期 11月25日(土)～12月10日(日)

※11月27日(月)・12月4日(月)休館

会場 近代美術館





## 第25回 佐久バルーンフェスティバル2017

■ 問合せ 観光交流推進課 ☎62-3285

信州に春の訪れをつげる本フェスティバルは、今年も「子供たちに感動を」を合言葉に、3日間の大会を開催します。

■ 日程 5月3日(水)～5日(金)

■ 会場 千曲川スポーツ交流広場

■ 競技 3・4日午前6時15分～、午後3時～、5日午前6時15分～

■ 特別企画



ダンカン



なべやかん



把瑠都

▽3日

・たけし軍団登場！（ダンカン・なべやかん・電撃ネットワーク）  
午前10時30分～・午後1時30分～

・佐久市親善交流大使把瑠都さんも参戦  
・「キッズ・サーキット2017」PR  
ステージ 午後0時30分～

▽4日

・アイドルユニット「D-CORE」ライブ 午後4時～

・炎のパフォーマー「ゴロピカ」参上！  
午後6時～

・「第25回記念祝賀花火&イリュージョンの競演」午後7時～



電撃ネットワーク



ゴロピカ

・大船渡復興支援市「恋し浜ホタテの浜焼き」3・4日

※ほか各種体験イベント、ステージを用意しています



## 第55回 佐久鯉まつり

■ 問合せ 佐久鯉まつり実行委員会（観光交流推進課） ☎62-3285

■ スポーツイベント（3～5日）

リトルシニア東北信、ソフトテニス、佐久鯉マラソン、合気道演武会、剣道、弓道、テニス、マレットゴルフ

・会場 市営球場 ほか

■ 佐久鯉まつり催物（5日）

・会場 千曲川スポーツ交流広場

・開会式 午前9時

・鯉車巡行・鯉拝領の儀 午前9時50分

・ニツチェお笑いステージ・お楽しみ抽選会 正午頃



ニツチェ

・S☆Generationステージ・

ジャンケン大会  
午後2時頃

・特別イベント  
鯉こく無料サービス

（正午より先着千名）、39・51m

（サクゴイ）巨大鯉のぼり展示、佐久鯉つかみ取り体験、金魚すくい、

野点、フリーマーケットなど

※会場付近は混雑が予想されますので

「佐久平駅浅間口」「佐久合同庁舎」「高瀬小学校」「岸野小学校」の無料シャトルバスをご利用ください。



S☆Generation



## 臼田小満祭

■ 問合せ 臼田小満祭実行委員会（臼田支所） ☎82-3113

■ 期日 5月21日（第3日曜日）

■ 会場 臼田駅～中央交差点・橘倉酒造前

■ 歩行者天国 午前9時～午後6時

■ 露店・大植木市 出店数約300店

■ イベント内容

▽メイン会場 （新臼田支所駐車場）

・小満太鼓の演奏・ダンス披露・アンパンマンショー・バンド演奏他

▽街頭パレード 臼田中学校ブラスバド・キツネの嫁入り道中他

▽その他会場

・アコースティックライブ・ご当地アイドル（S☆Generation）出演・山菜販売  
（臼田支所仮事務所・臼田館）

・ふれあい動物園・里神楽 （稲荷山）

・小満祭弓道大会 （臼田弓道場）

・工業展（臼田健康活動サポートセンター）

・ブース出展（自衛隊他）  
（八十二銀行臼田支店駐車場）

・病院祭 （佐久総合病院）

・市内園児の似顔絵コンテスト他 （臼田駅前通り）

・ミニSL・ふわふわ遊具・橘倉の酒蔵開放・もちつき大会 （橘倉酒蔵前）

・建設機械等展示 （臼田橋下広場）





# 花と緑と動物ふれあいフェスタ2017

■問合せ 花と緑と動物ふれあいフェスタ2017実行委員 (環境政策課内) ☎62-2917

自然や動物とのふれあいを通じて、環境や動物愛護について考えてみませんか。特別ゲストとして、佐久市子ども未来館のなおやマン館長をお招きし、ステージショーを行います。

その他にも、さまざまな動物とふれあえる「動物ふれあい広場」やご当地キャラとのじゃんけん大会など、お子様から大人の方まで楽しんでいただける内容となっております。

## ■日時

5月27日(土) 午前9時30分～午後3時

## ■会場

佐久平ハイウェイオアシス「パラダ」

平尾山公園(南パラダ)

※イベント内容の詳細等につきましては市ホームページをご覧ください。

※当日は、ご来場の皆さんの駐車場を北パラダにもご用意します。北パラダからの無料シャトルバスをご利用ください。

※都合により、イベント内容等が変更になる場合があります。

## ■「愛犬のしつけ方教室」参加者募集

▽会場 同フェスタステージ前

▽時間 午前の部または午後の部各30分

▽定員 10組

(午前の部、午後の部先着各5組)

▽参加費 無料

▽申込方法 電話でお申込みください。



# 浅間総合病院市民公開講座

■問合せ 浅間総合病院総務課 ☎67-2295

当院では変形性膝・股関節症の患者さんに対して、「ゆうきプログラム(PS TRエクササイズ)」を導入し、手術の回避・延期を目指したりハビリを行っています。この方法は国際学会である世界変形性関節症会議(OARSI)で有効性が報告され、当院においても、実際に手術を回避できた方がいらっしやいます。また、変形性膝・股関節症の患者さんにとって関心が高く、不安にも感じている、「本当に手術が必要かどうか?」の判断基準が、この治療法によって明らかになっております。

今回、開発者のゆうき指圧院長 大谷内輝夫先生をお招きして、当院で導入している画期的な治療法をご紹介します。多くの市民の方々のご参加をお待ちしています。

■日時 5月27日(土) 午後1時～4時

■会場 浅間総合病院 中央棟4階講堂

■参加費 無料

■演題 自分でできる、変形性膝・股関節症の治療

～あなたの膝・股関節、本当に手術が必要ですか?～

■講師 ゆうき指圧院長 大谷内輝夫氏

当院整形外科部長 角田俊治氏



# 市民公開講座「地域を創る～医療が導くまちづくり」

■問合せ 浅間総合病院地域医療室 ☎67-2295

高齢になっても、可能な限り住み慣れた地域で、自分らしい暮らしを人生の最期まで続けたい。そのために何が必要か。一緒に考えていきましょう。

■日時 6月4日(日)

午前9時20分～午後0時50分

■会場 佐久一萬里温泉

ホテルゴールデンセンチュリー

## ■内容

### ▽講演

「地域包括ケアシステムとまちづくり」

### ▽講師

一橋大学大学院社会学研究科

教授 猪飼周平先生

### ▽シンポジウム

・テーマ

「地域を創る～医療が導くまちづくり」

・シンポジスト

佐久市健康づくり推進課

課長 佐々木和弘氏

東御市立みまき温泉診療所

所長 奥泉 宏康氏

佐久モノづくり研究会 会長

マイクロストーン株式会社・SAKU

NOコーポレーション代表取締役

社長 白鳥敬日瑚氏

学校法人佐久学園佐久大学

学長 堀内 ふき氏

■参加費 無料(申し込み不要)

■対象 どなたでも参加可能です。

※長野県国保地域医療学会の一部を一般公開します。

お知らせ

●『子ども福祉医療費給付金』の支給対象の拡大

国保医療課 ☎62-2915

市では、平成29年4月から、子ども福祉医療費給付金の支給対象範囲を「満18歳に達する年度末まで」に拡大しました。

新たに対象となった皆さんが給付金の支給を受けるには、受給者証が必要です。

まだ受給者証の交付を受けていない方は、下記のとおり申請をお願いします。

お知らせ

●佐久市認知症初期集中支援チームによる支援が始まります

高齢者福祉課 ☎62-3157

▽どんなことをするの？

・ご本人やご家族を訪問し相談に応じます。

・病院受診や介護サービス利用、家族へのサポートなど初期の支援を集中的に行います。

▽対象となる方(以下)に当てはまる方

- ・40歳以上の方
- ・自宅で生活している方
- ・病院に通っていない方や介護

▽申請が必要な方

平成29年度に満17歳および満18歳になる方

※引き続き対象となる満16歳になる方には、3月に受給者証を郵送しています。届いていない方は、お手数でもお問合せ願います。

▽申請方法

保険証、給付金受取通帳、4月から申請までの間に保険診療を受けた場合および、県外で受診がある場合は、領収書を持参のうえ申請してください。

●妊産婦さんへの医療費助成『プレママ医療費給付金』

国保医療課 ☎62-2915

市では、妊産婦さんが病院や薬局等の医療機関で受けた保険診療の自己負担額に対し、給付金の支給を行っています。

対象となる方は、左記のとおり申請をお願いします。

▽対象となる方

佐久市に住民登録のある妊産婦の方

▽対象期間

母子手帳交付月の初日または

転入日から出産(流産等含む)の翌月末日まで

※なお、母子手帳交付前でも医師の証明により、明らかに妊娠に起因する産科的疾病のための診療も対象となります。

▽申請方法

母子手帳、保険証、給付金受取通帳、母子手帳交付月から申請までの間に保険診療を受けた場合および、県外で受診がある場合は、領収書を持参のうえ申請してください。

●高齢者等実態調査の実施

高齢者福祉課 ☎62-3154

▽調査期間

6月1日(木)～30日(金)

▽調査対象者

・平成30年3月31日までに65歳以上となる方

・65歳未満の障がいのある方で、災害時支援を要する方

▽調査者

各地区民生児童委員

▽内容

市では、調査対象者の皆さんの実態調査を、民生児童委員さ

んのご協力を得て、毎年実施しています。

災害時や緊急時の対応を含め、高齢者支援に活用しています。

つきましては、民生児童委員さんが調査にお伺いした際は、ご協力をお願いします。

●佐久市精神障がい者家族会

健康づくり推進課 ☎62-3189

市には、こころの病を抱えた方やそのご家族の方の交流を目的に、精神障がい者家族会(通称・笑みの会)があり、研修会や交流会を行っています。

ひとりで悩んでいる方、当事者・家族同士でお話したい方等、健康づくり推進課までお気軽にご連絡ください。

●開館記念無料開放日

近代美術館 ☎67-1055

近代美術館は、昭和58年5月26日に開館しました。これを記念し、無料開放します。市民の方だけでなく、どなたでもご覧いただけますので、お誘いあわせてお越しください。

▽日時

5月28日(日) 午前9時30分～午後5時

地域包括支援センター名	電話	担当地区
岩村田・東	67-6910	長土呂・岩村田・小田井・平根・三井・志賀
中込・野沢	64-1751	中込・平賀・内山野沢・大沢
佐久中部	63-8430	中佐部・高瀬・桜井岸野・前山
白田	81-5100	白田地域全域
浅科・望月	53-8801	浅科・望月地域全域

※土日・祝日及び年末年始(12月29日～1月3日)はお休みです。  
※利用時間 午前8時30分～午後5時15分



お知らせ

● 民生委員・児童委員の日、活動強化週間

福祉課 ☎62-3147  
または各支所高齢者児童福祉係

▽民生委員・児童委員を市民の皆さんに知っていただくために  
毎年5月12日は「民生委員・児童委員の日」です。

また、5月12日から5月18日までの一週間は「活動強化週間」とし、民生委員・児童委員活動について知っていただくための期間となっています。

お知らせ

● 特別障害者手当・障害児福祉手当の受給者の皆さんへ

福祉課 ☎62-3147

2月から4月分の手当を5月10日(水)に指定口座へ振り込みます。なお、受給者が次に該当した場合は、速やかに届け出てください。届出がなく支給を受けた場合は、返金していただくことがあります。

- ・施設へ入所した時
- ・死亡した時
- ・住所を変更した時
- ・障がい程度が軽減した時

▽民生委員・児童委員とは

民生委員法により厚生労働大臣から委嘱された委員で、制度としては大正6年に岡山県で創設された「済世顧問制度」に始まり、本年創設100周年を迎えました。佐久市には230人の民生児童委員が活動しており、そのうち、児童福祉に関する事項を専門的に担当する主任児童委員が15人います。

▽民生児童委員の役割・職務

民生児童委員は、地域住民の皆さんの「身近な相談相手」であるとともに、関係機関の「支

援へのつなぎ役」です。住民の皆さんが抱える悩みや心配ごとなどの相談にのり、必要に応じて専門機関や福祉サービス等の情報を提供したり、そのような機関につなぐことにより、住民自らが課題を解決するための支援を行います。民生児童委員には守秘義務があり、住民との信頼関係のもと活動しています。

▽安心で暮らしやすい地域社会をつくるために

皆さんの地域でも民生児童委員が活動しています。お気軽にご相談ください。

● 配偶者等からの暴力に  
関する相談（女性相談）

福祉課 ☎62-3147

「配偶者等からの暴力」とは、配偶者や恋人など親密な関係にある（あった）者から振られる暴力です。

性別や間柄を問わず、暴力は、決して許されるものではありません。特に配偶者等による女性に対する暴力は、女性の人権を著しく侵害する行為です。一人で悩まず、ご相談ください。

▽市相談窓口 福祉課（月～金 午前8時30分～午後5時15分） ☎62-3147

▽県相談窓口

・児童虐待・DV24時間ホットライン（毎日24時間）  
☎026-219-2413

・長野県女性相談センター（月～金 午前8時30分～午後5時15分）  
☎026-235-5710

・長野県男女共同参画センター（火～土 午前8時30分～午後5時）  
☎0266-22-8822

● 「戦没者等の遺族に対する特別弔慰金」の請求はお済みですか

福祉課 ☎62-3147  
または各支所高齢者児童福祉係

第10回戦没者等の遺族に対する特別弔慰金は、戦没者等の死亡時のご遺族で、平成27年4月1日において、恩給法による公務扶助料や援護法による遺族年金等を受ける方がいない場合、次の順番による優先順位のご遺族お一人に支給されます。

● 平成29年度慰霊巡拝の実施

福祉課 ☎62-3147

厚生労働省では、旧主要戦域や遺骨帰還のできない海上に於いての戦没者を慰霊するため、遺族を主体とした慰霊巡拝を計画的に実施しています。平成29年度における慰霊巡拝の実施については、8月から3月までの間に順次予定しています。

日程、派遣地域等の詳細は福祉課までお問い合わせください。

お知らせ

●「佐久市結婚支援事業補助金」を新設しました

福祉課 ☎62-3147

市では、今年度、「佐久市結婚支援事業補助金」を新設しました。

20歳以上の結婚を望む独身の男女に、出会いと交流の機会を提供する事業を行う団体に対して、補助金を交付します。交付額は、補助対象経費の2分の1以内で1事業につき20万円までです。

補助金の申請には、佐久市結

お知らせ

合は切り捨て。

▽注意事項

- ・全量売電は対象外です。
  - ・着工前に申請してください。
  - ・年度内に事業を完了し、実績報告書を提出してください。
  - ・年度内に提出できない場合、補助金を受けられないことがあります。
- ※野立ては対象外です。
- ※詳細については、市ホームページをご覧ください。お問い合わせください。

婚支援事業実行委員会による事前審査が必要です。事前審査のお申込み受付を開始しています。申請を希望する団体はお申込みください。

補助金の交付対象となる団体・事業・経費などには要件があります。

詳しくは、左記QRコードから市ホームページをご覧ください。福祉課までお問い合わせください。



QRコード

●信州パーキングパーミット制度

福祉課 ☎62-3147

長野県では、障がい者や高齢者など移動に配慮が必要な方々からの申請に基づき、公共施設やショッピングセンターなどの専用駐車場を利用できる利用証を交付しています。

▽対象者

各種障がい者手帳をお持ちの方、高齢者、妊産婦その他けが等により移動に配慮が必要な方

▽申請方法

申請書（福祉課、各支所高齢者児童福祉係または市ホームページにあります。）に必要事項を記入し、その他障がい者手帳など必要な書類を準備の上、福祉課または各支所高齢者児童福祉係へ提出してください。

※詳細は、福祉課へお問い合わせください。



●佐久市太陽光エネルギー普及事業補助金

環境政策課 ☎62-2917

市では、年間日照時間が長い特性を生かし、自然エネルギーの地産地消を促進し、低炭素社会の構築に寄与するため、建物の屋根等に設置する太陽光発電設備の設置に補助金を交付します。

▽補助金額

1kW当たり 2万円  
上限 100万円  
(千円未満の端数が生じた場合は切り捨て)

●「指定緊急避難場所（一次避難場所）」および「指定避難所（広域避難場所）」の指定および見直しに関する住民説明会

危機管理課

☎62-3008

市では、法律の改正に伴い、災害種別ごとに緊急避難場所および避難生活を送るための避難所の指定を行います。

つきましては、下記日程で住民説明会を実施しますので、お近くの会場にお越しください。

開催日	会場
5月29日(月)	佐久平交流センター
5月30日(火)	野沢会館
5月31日(水)	佐久消防署
6月1日(木)	東会館
6月2日(金)	あいとぴあ白田
6月5日(月)	浅科支所
6月6日(火)	駒の里ふれあいセンター

説明会の開始時間は、各会場とも午後7時からです。広報5月号と併せて配布する回覧もご覧ください。

●行政相談委員にご相談ください

総務課 ☎62-3002

行政相談委員は、総務大臣から委嘱された民間の有識者で、国の行政活動全般に関する苦情や相談を受け付け、相談者への助言や関係機関に対する改善の申し入れなどを行っています。

相談日や場所は、市広報紙『サクライフ』の相談コーナーに掲載します。

相談は無料で、秘密は厳守されます。

どこに相談したらよいか分からない問題や、複数の行政機関にまたがる問題についても、お気軽にご相談ください。

現在の行政相談委員は、左記の5名の皆さんです。

- ・佐久地区 茂木 勝利 委員
- ・佐久地区 上原 健吾 委員
- ・白田地区 江澤 欣一 委員
- ・浅科地区 依田 忠征 委員
- ・望月地区 町田 公男 委員



お知らせ

●住宅の断熱リフォーム、耐震改修の補助制度をご活用ください

建築住宅課 ☎62-6637

○断熱性能向上リフォーム

▽対象 自宅の断熱リフォーム（窓の2重サッシ化、ペアガラスへの交換、壁や床への断熱材新設、屋根や小屋裏への断熱材新設）

▽補助率

補助対象工事費の4分の1  
上限 30万円

○耐震改修・促進リフォーム

▽対象 自宅の耐震補強・現地建替え等（昭和56年5月31日以前に着工した一戸建て木造住宅）事前に耐震診断（無料）をお受けください。

▽補助率

補助対象工事費の2分の1  
上限 130万円  
※いずれも、工事契約前に申請してください。

※詳細は、市ホームページをご覧ください。お問い合わせください。

●証明書のコンビニ交付サービスののご案内

市民課 ☎62-3087

マイナンバーカードを利用して、全国のコンビニ等の店舗に設置されているマルチコピー機

で、夜間や土日、祝日も住民票の写し等の証明書が取得できます。

サービスを利用するためには「利用者証明用電子証明書」が搭載されたマイナンバーカードが必要です。カードをお持ちでない方はぜひ取得して便利なコ

ンビニ交付をご利用ください。

▽取得できる証明書

住民票の写し、戸籍謄抄本  
戸籍の附票、印鑑登録証明書  
取得できる店舗

セブンイレブン、ローソン、ファミリーマート等の店舗

▽サービス利用時間

午前6時30分～午後11時  
※詳細は、市ホームページをご覧ください。

お問い合わせください。



●不動産取得税

長野県東信国税事務所  
（佐久合同庁舎内）  
☎63-3138

不動産取得税は、不動産（土地・家屋）を取得したときに、取得した方に納めていただく税金（県税）です。

土地や家屋を購入された場合などは、所有権移転の登記月の概ね4か月後に、納税通知書をお送りしますので納税をお願いします。

住宅等を新築された場合は、

お知らせ

通常、新築された翌年8月頃に納税通知書をお送りします。（特例控除によって免税点未満となり、納税通知書が送付されない場合もあります。）

また、不動産を取得した場合、不動産取得申告書の提出をお願いします。

詳細は、長野県公式ホームページをご覧ください。



QRコード

●『平成29年工業統計調査』を実施します

広報情報課 ☎62-3923

経済産業省は日本の工業の実態を明らかにするため、6月1日現在で製造業の方を対象に『工業統計調査』を実施します。

▽調査方法

県知事が任命した調査員が5月中旬頃から訪問もしくは郵送により調査票を配布します。

▽提出方法

紙の調査票でご提出の場合は、調査員が回収に伺うか、郵送

でご提出いただけます。また今回から24時間いつでも回答可能なインターネット回答も始まります。

▽調査日 6月1日

例年12月31日現在で実施していましたが、変更になりました。調査へのご理解・ご回答をよろしく願います。



QRコード

●計画を策定しました

人権同和課 ☎62-3135

市では、部落差別を始め、あらゆる差別をなくし「人権が尊重される差別のない明るい佐久市」の実現に向け、人権意識の高揚をより効果的に推進するため、社会環境の変化や課題を踏まえ、「第三次佐久市部落差別撤廃と人権擁護に関する総合計画」を策定しました。

▽計画の基本目標・主要施策

○基本目標  
・人権尊重社会の実現

○主要施策

・人権意識の高揚  
・人権教育の推進

▽計画期間

平成29～33年度（5年間）

▽閲覧

市ホームページほか、市役所市民ホール行政閲覧コーナー、人権同和課窓口、中央隣保館、人権文化センター（浅科・望月）、市内5図書館（中央、白田、浅科、望月、サングリモ中込）で閲覧いただけます。

お知らせ

● 第30回佐久鯉マラソン  
大会実施に伴う交通規制

観光交流推進課  
☎62-3285

▽日時 5月4日(木・祝)

午前8時30分～午後1時(予定)

▽車両全面通行止区間

市道3-1号線の一部(駒場公園入口～家畜改良センター前信号)

※会場周辺道路は、渋滞が予想されます。ご不便をおかけしますが、迂回のご協力をお願いします。

お知らせ

● 布施温泉特別営業

布施温泉 ☎53-0181

布施温泉は水曜日が定休日ですが、5月3日(水)は通常通り営業します。

ぜひお越しください。

▽営業時間

午前10時～午後10時

▽料金

大人 500円

小人 250円

毎月26日

「風呂の日」サービス

もちづき荘 ☎52-2515

ゆざわ荘 ☎52-0022

布施温泉 ☎53-0181

穂の香乃湯 ☎58-0033

もちづき荘、ゆざわ荘、布施温泉、穂の香乃湯では、毎月26日を「風呂の日」として、施設の利用者への感謝を込め、割引サービスを行います。

▽期日 5月26日(金)

▽締切 5月12日(金)まで

▽料金 無料

▽配布日 5月23日(火)～25日(木)

各日とも午前10時

▽配布場所 佐久市新製品導入試験ほ場(丁A佐久浅間さく南部営農センター東側)

※今年2月に設立された「佐久古太きゅうり保存会」では、現在会員を募集しています。苗を10本以上欲しい方は、会員になることをお勧めします。詳細は農政課までお問い合わせください。

▽配布条件

・種子などを自分で増殖したり、再配布をしないこと

・配布時に栽培講習を受けること

・生産に余裕がある場合は、できる限り販売すること

▽配布本数 1人10本まで

▽サービス内容

・入浴料 大人 10%引き  
子ども 200円

※他割引券との併用不可

・4つの温泉めぐりスタンプ

カードのポイントが2倍

※詳しいサービス内容について

のお問合せは、各施設のホームページをご確認ください。



● あさしな温泉穂の香乃湯  
特別営業

穂の香乃湯 ☎58-0033

あさしな温泉穂の香乃湯は火曜日が定休日ですが、5月2日(火)は通常通り営業します。ぜひお越しください。

▽営業時間

午前10時～午後10時

▽料金

大人 500円

小人 250円

● 文化振興課文化財事務所  
の移転

文化振興課文化財事務所  
☎68-7321

6月5日から、文化振興課文化財事務所が駒場事務所(旧建設部事務所)へ移転となります。また、移転後、電話番号も次のとおり変更となります。

電話によるお問い合わせや文化財保護法第93条の規定による届出等、お間違えのないようお願いいたします。

▽移転先のご案内

住所 佐久市中込29-13

電話 63-5321

FAX 63-5322



お知らせ

● インターネット公売

収税課 ☎62-3043

市税滞納処分により差押えた財産について、公売を実施します。

▽参加申込期間

5月26日(金) 午後1時～

6月12日(月) 午後11時

▽入札期間(せり売り)

6月19日(月) 午後1時～

6月21日(水) 午後11時

▽物件の下見

参加申込期間内に受け付けません。

▽参加方法

市ホームページまたはヤフー・ジャパンのインターネット公売サイトをご覧ください。

インターネットをご覧にならない方は、インターネットを使える方を代理人として入札できます。

詳細は、市ホームページのインターネット公売ガイドラインをご覧ください。

● 駒場公園の利用

駒場公園管理事務所  
☎68-1399

○ 6月分の駒場公園施設利用

申込の受付

▽対象施設

テニスコート、弓道場、

ギリシャ劇場、多目的広場

▽窓口受付開始

5月1日(月) 午後1時～

窓口のみ受付となります。

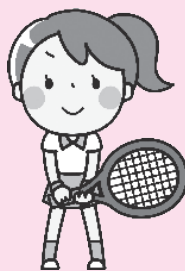
※申込が重複した場合、抽選となります。

▽電話受付開始

5月10日(水) 午後1時～

※大会等の予約については、駒場公園管理事務所へお問い合わせください。

※詳細は、佐久市振興公社のホームページをご覧ください。



● 建築士による

空き家に関する相談会開催

(二社)長野県建築士会佐久支部  
☎63-8080

▽日時 毎月15日(土日・祝日)

の場合は直前の平日)

午後1時～4時(完全予約制)

▽場所 佐久合同庁舎会議室

▽内容 空家管理、売買や賃貸、解体等に関する相談

▽申込方法 毎月11日までに電話でお申し込みください(土日・祝日の場合は直前の平日)

イベント

● ふれあいボールde

ウォーキング5月のご案内

佐久ボールウォーキング協会

事務局 ☎67-3318

春本番みんなで外に出しましょう。

○ 例会ウォーク

▽日時 5月7日(日)

午前9時～10時30分

▽集合 駒場公園中央噴水広場

▽内容 公園内と長野支場散策

初心者体験講習もあります

※自由参加 参加費無料

○ 松本城散策ウォーク

▽日時 5月21日(日)

午前9時～午後4時

▽集合 佐久平駅蓼科口

▽内容 バスツアー

松本城～市内約5kmの散策

※事前申込みが必要です。

参加費別途(バス代保険代)

定員45名先着にて締切

詳細は事務局へお問い合わせください。

※飲料水弁当雨具持参ください。

※会員募集中

※年会費 1人1,000円

各種特典付き

● 収蔵品展 信州生まれの

作家たちの開催

近代美術館 ☎67-1055

幼少時に過ごした場所の風の

匂いや光が肌に触れる感覚を覚

えていますか?

信州の美しい山や清らかな水、

清冽な風が育んだ作家たちの感

性、そこから生まれた作品の

数々をお楽しみください。

▽会期

5月13日(土)～6月25日(日)

▽開館時間

午前9時30分～午後5時

▽会期中の休館日 毎週月曜日

(5月1日を除く)

▽観覧料 一般500円/高校

大学生400円/小中学生2

50円(20名以上の団体割引

料金あり・身体障害者手帳等

をお持ちの方と同伴者1名無

料・オールマイティーパスや

子育て支援パスポートをお持ち

の方はご提示ください)



倉島重友「揺花」

● オレンジカフェ座談会

高齢者福祉課

☎62-3157

▽日時 5月11日(木)

午後1時30分～3時30分

▽会場 佐久平交流センター

第3会議室

▽参加費 無料

▽対象 認知症の方を介護されて

いる方、認知症の方ご本人

※認知症の方を介護されている

方同士の座談会とミニ講話を

行います。

イベント

●望月歴史民俗資料館

☎54-2112

○もへじさんの子ども遊び展

浅科の塩名田で子どもたちに遊び場を提供されている清水俊行さん（通称もへじさん）の絵本原画や実践を紹介する展示とともに遊び会を実施します。

▽会期

5月24日(水)～6月11日(日)

○もへじさんとの遊び会

▽日時 6月4日(日)

午前の部 午前10時～11時30分  
午後の部 午後2時～3時30分

▽内容 絵でしりとり、なぞなぞ、弓矢、ぱっちゃん、勾玉作り、縄文衣装

※申し込み不要 入館料のみ

○5月の歴史民俗資料館講座

「伊能忠敬の測量と望月」

▽講師 県立歴史館専門主事

小野 和英 先生

▽日時 5月28日(日)

午後1時30分～3時

▽会場

駒の里ふれあいセンター

(市望月支所隣)

※申込み不要 聴講無料

●うすだスタードーム

5月のイベント

☎82-0200

○こどもの日観望会

▽日時 5月5日(金)

午後7時30分～9時

▽参加費(入館料)

一般 500円

小中学生 250円

▽内容 大型連休の星空を楽しむ観望会。木星や春の星座、星雲・星団を望遠鏡や双眼鏡

でご覧いただけます。予約不要。お気軽にお越しください。

○第1回星座教室

木星と春の星座を見つけよう

▽日時 5月19日(金)

午後7時30分～9時

▽参加費(入館料)

一般 500円

小中学生 250円

▽定員 30人(申込先着順)

▽内容 季節の星空を楽しむ星座教室。今回は春の星座と木星の見つけ方、望遠鏡による天体観望です。

●フリーマーケットin

ほっとぽく・浅科

ほっとぽく・浅科

☎58-0581

道の駅ほっとぽく・浅科のふれあい広場にてフリーマーケットを開催します。

出展者の募集も行っています。事前予約が必要となりますので、出店を希望される方は右記連絡先へご連絡ください。

▽日時 5月3日(水)、7日(日)、21日(日)午前8時～午後4時

イベント

●図書館

中央図書館 ☎67-2111

臼田図書館 ☎82-3932

浅科図書館 ☎58-4321

望月図書館 ☎53-0230

※5月の行事は、各図書館内で開催し、参加自由です。

【中央図書館】

○子ども読書まつり

おはなしの会①

▽日時 5日(金) 午前10時30分

○ジョージアさんの英語の絵本の読み聞かせ

▽日時 6日(土) 午前10時30分

○おはなしの会②

▽日時 11日(木) 午前10時30分

▽対象 乳幼児

○ぽっけおはなしの会

▽日時 13日(土) 午前10時30分

○語りのおもてなし

▽日時 27日(土) 午後3時

【臼田図書館】

○ちいさい子のおはなし会

▽日時 10日(水) 午前10時30分

○ブック☆ブックお話の会

▽日時 20日(土) 午後2時

【浅科図書館】

○おはなし会

▽日時 20日(土) 午前11時

【望月図書館】

○ちいさい子のおはなし会

▽日時 11日(木)午前10時30分

▽対象 乳幼児

○ものがたりふれあいトーク

▽日時 20日(土) 午後2時30分

○特別整理(蔵書点検)の実施に伴う長期休館について

中央・サングリモ中込

5月15日(月)～25日(木)

▽臼田・浅科・望月

6月19日(月)～29日(木)

年に1度の重要な作業です。ご協力をお願いします。

●旧大沢小学校一般公開

文化振興課文化財保護係

☎68-7321

今年も5月に市有形文化財「旧大沢小学校」を一般公開を開催します。この機会にぜひご覧ください。

▽日時 5月3日(水)～5日(金)

午前10時～午後4時

※なお、公開日以外の見学希望については、随時お問い合わせください。

●第25回佐久地区障がい者スポーツ大会

福祉課 ☎62-3147

▽日時 6月3日(土)

午前9時～午後2時30分

▽会場 駒場公園多目的広場

▽参加費 無料

▽参加者 市内に居住する障がいのある方、そのご家族、関係機関・団体の方

▽競技種目 短距離走、マラソン、ソフトボール投げ、卓球、レクリエーション等

▽申込・問合せ先 福祉課

募集

●親子ふれあい森林セラピー体験ツアーを開催します！

健康づくり推進課  
☎62-3524

▽日時 5月27日(土)

午前の部 午前10時～正午  
午後の部 午後1時～3時  
(花と緑と動物ふれあいフェスタ2017内で開催)

▽会場 森林セラピー基地

「平尾の森」(南パラダ内)

▽参加費 無料

▽対象 親子(祖父母可)

募集

●隣保館教室

中央隣保館

☎62-0991

望月人権文化センター

☎51-1135

浅科人権文化センター

☎58-2039

【中央隣保館】

○ヨーガ健康教室

▽日時 6月12日～3月12日

第2・4月曜日(18回)

午後1時30分～

▽講師 白田貴子先生

▽参加費 3,000円

▽定員 午前20名・午後20名  
(定員になり次第締切)

▽内容 専門の資格を持った森林の案内人のガイドによる森林散策、クラフト(木工)体験等

※参加をご希望の方は、5月19日(金)までに健康づくり推進課までご連絡ください。



▽定員 20名 希望者が多い場合は、午前8時45分より抽選を行います。(受付は会場のみ)

○初級パソコン教室

▽日時 6月6日～1月23日

第1・3火曜日(16回)

午後1時～4時

▽定員 20名

【望月人権文化センター】

○ヨーガ健康教室

▽日時 6月1日～2月15日

第1・3木曜日(18回)

午後1時30分～

▽講師 井出智衣子先生

▽参加費 3,000円

●市民向け心の健康づくり講座

認知行動療法でストレスに負けない体質作り!!

健康づくり推進課  
☎62-3189

▽日時 6月22日(木)、7月20日(木)

午前10時～正午

※2回コースです。2日間参加できることを原則とします。

▽会場

市民創練センター 大会議室

▽講師 信州大学教育学部

教育カウンセリング課程

▽定員 20名

○初級パソコン教室

▽日時 6月9日～1月26日

第2・4金曜日(16回)

午後1時～4時

▽定員 10名

【浅科人権文化センター】

○初級パソコン教室

▽日時 6月2日～2月2日

第1・3金曜日(16回)

午後1時～4時

▽定員 15名

▽申込 5月8日(月)午前8時30分

分から開催場所です。\*

※パソコンは各自持参です。

准教授 高橋 史氏

▽定員 90名

▽対象 ストレス対処に関心のある市民(70歳未満の方)

▽申込期間 5月15日(月)～

6月9日(金)(土日を除く)

午前8時30分～午後5時15分

▽認知行動療法って何?

「認知」というのは、ものの受けとり方や考え方という意味です。認知行動療法とは、考え方のバランスを取ってストレスに負けそうな時、心を元気にするためのコツを学ぶものです。

●自分で作る「EMぼかし教室」

中央隣保館 ☎62-0991

▽日時 5月24日(水)

午前9時30分～11時30分

▽場所 中央隣保館

▽講師 パートナシツプ佐久

▽参加費 500円

▽服装 作業のできる服装

▽定員 15名(事前申込必要)

※EMぼかしとは、米ぬか・もみ殻・EM菌等を使ってつくる発酵促進有機資材です。

●初心者色紙講座の開催

近代美術館 ☎67-1055

▽日時 6月3日(土)・4日(日)

各日午後1時～4時

▽会場 近代美術館視聴覚室

▽参加費 1セット500円

▽対象 高校生以上

▽定員 15名(先着順)

▽申込方法 電話またはファックス、メールでお申込みください。

▽講師 並木功

(近代美術館館長・日本画家)



※全2回の講座のため、両日参加できる方を優先します。  
・1日目は、モチーフをもとにスケッチと彩色を行います。  
・2日目は、スケッチをもとに色紙を制作します。

募 集

● 第2回佐久市振興公社杯  
マレットゴルフツアー大会

佐久市振興公社  
☎62-0214

「布施温泉」「もちづき荘」「山荘あらふね」で、佐久市振興公社杯マレットゴルフツアー大会を開催します。

今年第1戦は「布施温泉」で開催されます。

▽日時

6月13日(火) 午前9時30分

▽会場 布施温泉

▽参加費 1,000円(昼食

代、布施温泉入浴料含む)

▽申込先

布施温泉(☎53-0181)  
にて5月13日より受付開始。

※各会場での表彰はもちろん、3会場でのプレー成績による年間グランドチャンピオンを決定します。  
ふるってご参加ください。



募 集

● スポーツ教室参加者募集

※5月1日から申込開始

体育課 ☎62-2020

○ヨガ(夜間)教室

▽日時 6月5日(隔週・月曜日)

午後7時~8時30分

▽会場 あいとぴあ白田

▽対象 年齢制限なし

○ジャズ体操教室(参加者募集中)

▽日時 6月12日(月曜日)

午後7時~8時30分

▽会場 佐久市総合体育館

▽対象 一般

○太極拳教室

▽日時 6月14日(水曜日)

午後7時~9時

▽会場 あいとぴあ白田

▽対象 一般

○マレットゴルフ教室

▽日時 6月29日(木曜日)

午後1時~3時

▽会場

駒場公園マレットゴルフ場

▽対象 一般

○水中運動教室

▽日時 6月20日(火・金)

午前10時~11時20分

▽会場 駒場公園プール

▽対象 一般

● 佐久市子ども未来館

☎67-2001

○キッズワークショップDay!

iPadでプログラミング!

ものがたりをつくる!

▽日時 5月20日(土) 一日3回

▽会場 科学体験工房

▽料金 入館料のみ

▽申込 事前申込制

▽定員 各回20名

※小さなお子様向けiPadプログラミングミング教室初開催!自分で描いたお絵かきに動きをつけて楽しい物語をつくっちゃ

おう!

○はじめてのプラネタリウム

▽日時 5月27日(土)

午前10時~11時

(受付午前9時30分)

▽会場 プラネタリウム

▽参加費 大人560円・子ども280円(3歳以下無料)

▽申込 事前申込制

▽定員 120名

※はじめてプラネタリウムを体験するお子様とご家族が一緒に楽しめる人気の子育て支援イベントです。

● グリーンカーテンの作り  
方講習会参加者募集!

環境政策課 ☎62-2917

今年の夏は、グリーンカーテンで、涼しく、エコに過してみませんか。ちょっとしたコツで立派なカーテンに育ちます!

▽内容

専門の先生と一緒に苗の植込み作業を行います。土や肥料の種類・量、水やり、摘心の仕方など上手に育てる方法を学びます。

▽日時 5月20日(土)

午前10時~正午(雨天決行)

▽会場 子ども未来館

(雨天の場合は、館内での説明のみ)

▽参加費 無料

▽対象 どなたでも(小学生以下保護者同伴)

▽講師 小池 清志氏

(長野県地球温暖化防止活動推進員)

▽持ち物 飲み物、軍手、シャベル、汚れてもよい服装等

▽定員 20名(先着順)

▽受付 5月12日(金)まで

● スポーツ大会参加チーム募集

体育協会 ☎88-6123

体育課 ☎62-2020

○第13回ママさんバレーボール大会

▽期日 7月2日(日)

▽会場 佐久市総合体育館

▽対象 市内在住の既婚女性(35歳以上の独身女性を含む)

▽参加料 1チーム1,500円

※詳細は、体育協会のホームページをご覧ください。体育協会までお問い合わせください。

● 佐久市子どもまつり

ボランティアスタッフ募集

生涯学習課 ☎62-0671

▽日時 7月2日(日)

午前9時~午後3時

▽会場 野沢会館

▽募集人数 5名程度

▽内容

来場者へのものづくりの指導など

※詳細は、市ホームページをご覧ください。

募集

●市営住宅入居者募集

長野県住宅供給公社佐久管理センター  
☎78-5410

○花園団地 3DK 3戸  
・家賃 19,400円

○泉団地 3DK 4戸  
・家賃 25,400円

○サングリモ中込団地  
2DK 1戸  
・家賃 17,300円

○随時募集団地  
川原団地、並木団地  
※詳細は、長野県住宅供給公社  
佐久管理センターへお問い合わせ

○一本柳団地 2DK 1戸  
・家賃 18,000円

○望月団地 3DK 1戸  
・家賃 16,100円

▽受付 5月8日(月)～15日(月)

▽抽選会 5月18日(木)

▽入居指定日 6月1日(木)

▽資格 入居するための条件があります。

○随時募集団地

川原団地、並木団地

※詳細は、長野県住宅供給公社  
佐久管理センターへお問い合わせ

募集

●銀河連邦子ども留学交流生募集

生涯学習課 ☎62-0671

銀河連邦共和国(全国5市2町)の代表児童が一堂に会し、教育文化交流・体験交流を通して共和国の子どもたちが手をつなぎ、友情の輪を広げると共に各共和国への理解を深めます。

▽期日 8月4日(金)～7日(月) 3泊4日

▽場所 サガミハラ共和国(神奈川県相模原市)

▽予定参加費 3,600円

▽募集人数

5名程度(市内の小学5年生)

▽研修内容 歓迎レセプション・相模原市内の施設見学・

ディスカッション・名刺交換会など(変更となる場合あり)

▽申込方法 5月8日(月)までに

申込書を担任の先生に提出し

てください。(申込書は各小

学校、生涯学習課および市

ホームページにあります。)

※詳細は、市ホームページを

ご覧ください。

※順不同

寄附

●ご寄附

ありがとうございます

○ふるさと納税寄附

・寺本宏国様 ・若杉 剛様

・久保雅晴様 ・小平 努様

・藤田明絵様 ・坂田貴志様

・岩朝静子様 ・富田義雄様

・木村勇夫様 ・犬丸堅一郎様

・今井清二様 ・徳田史子様

・石川一郎様 ・櫻木由文様

・松田守史様 ・川村比呂志様

・山口秀夫様 ・王ばいりん様

・ねつとるべんじやみん様

※順不同



わけてください。また、市ホームページでもご覧いただけます。

●国際交流ネットワーク

佐久・佐久市国際交流ボランティア参加者募集

観光交流推進課  
☎62-3283

市で国際交流のボランティア活動をしませんか?

○国際交流ネットワーク佐久

(海外への支援や文化の学習などで国際交流されている団体)

互いの経験や地域の情報を共有・連携し、国際交流サロンの企画ができます。

また、国際交流フェスティバルなど地域の交流活動にもご加いただけます。

○一般寄附

▽市へ

・文具セット3組

綿半ホールディングス株式会社様(飯田市)

・現金2,000円

佐久の鯉太郎乙様

▽市内新入学児童へ

・学童傘913本

佐久浅間農業協同組合様

▽児童館へ

・一輪車6台(野沢児童館5台、あさしな児童館1台)

柳沢朱実様(原)

▽浅科小学校へ

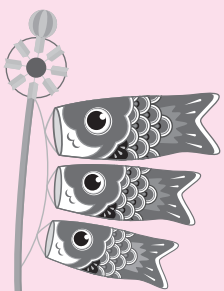
・図書カード50,000円分

浅科交友会様(御馬寄)

▽浅科中学校へ

・図書カード50,000円分

浅科交友会様(御馬寄)



## 絆を深める地域における公民館活動

～平成28年度モデル地域館事業より～

公民館活動の活性化や公民館を中心にした地域の絆づくりを目的に、平成27年度に引き続き7地区（上ノ城・十二町・石神・安原・宮代・八幡・春日）でモデル地域館事業が行われ、それぞれ素晴らしい成果を挙げました。

その中のひとつ、上ノ城では健康と学びの両立を目指した年6回の「健康づくりプロジェクト」を展開。誰もが無理なく参加できる健康ウォーキングを実施し、その道中で各地域の歴史を学んだり四季折々の風情を味わったりしました。また、地元にある岩村田公園周辺に花壇を作るなどの活動を通して互いの絆を深め合い、地域の美化や環境づくりを進めました。



岩村田公園の花壇

2017 (平成29年)

5

5月

公民館報

No. 146

佐久市中央公民館  
〒385-0011 佐久市猿久保165-1  
市民創縁センター内  
☎0267-66-0551 ☎0267-66-0553  
E-mail: kominkan@city.saku.nagano.jp



## ちょっとひとこと

### 自然保育に思う

志賀 木内 朋華



この春に卒園を迎えたわが子は、佐久穂町にある「森のようちえん ちいろば」に通っていました。「佐久市に住んでいながら、なぜ佐久穂町まで通わせるの?」とよく言われましたが、自然の中で自由に遊ぶ子ども達の姿は自分の子どもの頃を思い出し、とても魅力的な幼稚園でした。

子どもたちは、木の枝一本見つければ、それを剣にして戦いごっこ。剣から魔法の杖になることも。おままごとでは、葉っぱや泥で魔法のスープ作り。おもちゃや道具はなくても、そこにある「森の宝」を使って様々な遊びができるのです。雨が降っていてもカッパを着て、ドロドロになるまで外遊び。昼間は思い切り遊び、夜はパタッと寝てしまう毎日でした。

季節や自然をからだ全体で感じるができる生活は、子どもたちにとって体験と発見の繰り返しだったのではないかと思います。

豊かな感受性を育む幼児期に、このような体験がたくさんできたことは、わが子にとってかけがえのない宝物となりました。

## 公民館からのお知らせ

本年度、公民館が計画する主たる事業です。皆さんの「集い・学び・結ぶ」場として、ぜひご活用ください。なお、詳細等については、そのつど公民館報でお知らせします。

### 1 中央公民館事業

- 高齢者大学・大学院 5～2月 (大学18回・院13回)
- 乳幼児学級 5～12月 (5教室で各13回)
- 食育セミナー 8～2月 (4回)
- 夏休み子ども公民館 7月30日(日)
- 佐久市民コーラスまつり 9月3日(日) コスモホール
- 佐久市民総合文化祭  
11月3日(金)～11月5日(日) 野沢会館
- 家族音楽会 未定
- 佐久市成人式  
1月3日(水) 佐久創造館 (駒場公園内)
- わがまち佐久・市民講座  
1月13日(土) 佐久平交流センター
- 佐久市短詩型文学祭 2月3日(土)

### 2 地区館事業

- 各種講座【市民ふれあい学級・親子ふれあい学級・世代間交流学級】 4～3月
- 夏の子ども公民館 7～8月
- 小学生公民館体験 6～11月
- 公民館のつどい 11月及び2月





## 白田公民館 切り絵教室

昨年の11月から2月にかけて全4回、小林俊雄先生を講師に切り絵教室を開催しました。初心者から経験者まで、それぞれの技量に応じ様々な図案を切ってきました。2月末に開催した「公民館のつどい」に作品を出品し、大勢の方に見ていただきました。



## 望月公民館 地元産の大豆で味噌作り

3月11日、春日地区の東春睦会の皆さんを講師に、味噌作り体験教室を開催しました。午前中から準備して煮上がった大豆に麴と天然塩をよく混ぜ合わせます。それを味噌玉に固め仕込みは終了です。半年後には食べられるそうで、今から楽しみです。



## 浅科公民館 モデル地域公民館の発表会

八幡地域公民館は『古文書から八幡区の歴史を知る』というテーマで、モデル事業に取り組んできました。2月25日に交流文化館浅科穂の香ホールで、浅科古文書研究会講師2名が約100名の聴衆を前に「八幡区の古文書の所在」「皇女和宮の下向と八幡区通行」と題して、その成果を発表しました。



## 浅間公民館 初心者クラフト籠作り(全3回)

1月23・30日、2月6日の3日間、木内公子先生を講師に迎え、初心者クラフト籠作り教室を開催しました。ベースは全員が同じものを使用しますが、完成した籠はそれぞれ個性あふれる素敵な作品になりました。丈夫でかわいいクラフト籠は、これからの季節に大活躍まちがいなしです。



## ご近所付き合い

良く晴れた日、佐久からは西方に北アルプスの山々がくっきりと見えます。その山並みを見てみると、温かく懐かしい思い出がよみがえります。

夫の異動で松本に住んでいたころです。とあるお宅の離れを借りていました。周りは地元の方々ばかりです。夫は仕事で帰りが遅く、私は慣れぬ土地での育児に、不安と緊張でいっぱいでした。

そんな私に気づいたのでしょう。私の親と同年代の大家さんは、庭の手入れをしながら、外に出た子供の相手をしてくださったり、「作りすぎちゃったから」とおかずを届けてくださったりしました。お隣の奥さんとは「ちよっと抱っこさせてね」と、子どもを介しての交流が始まりました。子育ての先輩であるお二人は、子どもを病院に連れて行く時や私が体調を崩した時など、様々な場面でさりげなく手を貸してくれました。社交的でない私が、お二人を通して徐々にご近所との交流も増え、孤立することなく温かな思いやりと支えの中で、安心して暮らすことができました。

困ったり悩んだりしている人に気づいた時、どのように関わっていったらよいか、人と人との付き合いのあり方を教えてくださいました。離れて初めて、大きな支えを頂いていたことに気付きました。今ではお二人とも故人になれましたが、こういったさり気ない思いやりの心を、大切にしたいものです。

人権同和教育推進員 佐藤美枝子

## 地区館における「特色ある講座」の紹介①

市内の7地区館では、数々の講座が行われ、多くの皆さんに参加いただいています。その中の、4つの地区館で行われている「特色ある講座」について紹介します。

### 宇宙ウォーキング～星の教室 全5回 (臼田公民館)

◆あいとびあ臼田の敷地内で、手軽に星空観望が楽しめます。天候が悪い日は天体写真のスライドショー。春夏秋冬それぞれで4回、月の観望1回、合わせて年5回開催します。

### 老後を自分らしく 全4回 (野沢公民館)

◆「誰もが迎える老後について考える」ことをテーマに、高齢期を元気に活躍している方や医師、司法書士、市の高齢者福祉課による話を通し、これからの自分の老後に向けたあり方を学びます。

### 伝えたい佐久の味 全5回 (浅間公民館)

◆「佐久市農村生活マイスターの会」の会員を講師に、地域や家庭に伝わる料理（佐久の味）を中心に調理実習を行っています。地域を知ることができる楽しい料理講座として、毎回大盛況です。

### 東地区を知る 全4回 (東公民館)

◆昨年度は、年表や資料、スライド等で志賀城の歴史を学んだ後に、志賀城跡を訪れ中世の山城の構造を観察しました。東地区には他にも山城が幾つかあり、関連性を持たせてシリーズで実施しています。

## 市立図書館より

## 平成28年度佐久市立図書館へのご寄贈のご紹介

### ●書籍のご寄贈ありがとうございます

窓口で書籍をご寄贈いただいた皆様のうち、掲載についてご承諾いただいた方のお名前を順不同で掲載させていただきます。

- ・河内幾久江様
- ・鷹野 與一様
- ・井出 明雄様
- ・佐藤 弘毅様
- ・佐々木治夫様
- ・野村 民夫様
- ・市村 到様
- ・荻原 延夫様
- ・矢田 精一様
- ・点字サークルボツボツ会様
- ・佐久市手をつなぐ育成会様
- ・長野県高齢者生活協同組合様
- ・黒澤嘉兵衛物語刊行委員会様
- ・「みんな大好き 小海線」制作実行委員会様

中央 ☎67-2111・サングリモ中込 ☎63-3793・臼田 ☎82-3932・浅科 ☎58-4321・望月 ☎53-0230

## 家族で決めよう！ スマホ・ケータイのルール

進学したり進級したりして、スマホやケータイを手にした子どもたちも多いのではないのでしょうか。スマホやケータイは便利な反面、危険な面もたくさんあります。

### ☆今の使い方や契約内容等をチェックする。

ゲームや友達とのやり取りに多くの時間を割いていませんか？簡単に危険なサイトにアクセス出来るようになっていませんか？もう一度みんなで見直してみましょう！

### ☆家族で相談しながらルールづくりをしましょう！

一方的にルールを作ってしまうとなかなか守れません。家族で相談しながら、お互い納得してルールをつくりましょう！

スマホやケータイは便利で楽しいけれど、本で調べたり友達と活動したりしましょう。スマホを見ているだけではわからないことや体験できないことがたくさんあります。

**みんなで決めたルールを守って  
上手に楽しくスマホ・ケータイを利用しましょう**



守ってくださる地域の皆様、いつもありがとうございます。  
 新一年生が真新しいランドセルをカタカタとならしながら、楽しんで通学しています。その子どもたちの安全を街頭で見守ってくださる地域の皆様、いつもありがとうございます。

## 少年センターだより



伸びよう 伸ばそう  
青少年

毎月11日は「信州あいさつの日」・毎月第3日曜日は「家庭の日」です

青少年に関するご相談は少年センターへ  
☎62-0671 (市役所南棟3階)

	学級及び学習内容	日時	場所	講師・指導者	費用・持ち物等
浅間公民館	◎家庭菜園教室 (全8回) 超初心者でも安心! 基本から学びましょう	④6月 8日(休) 9:00~11:30 ⑤6月 22日(休) // ⑥7月 6日(休) 9:30~11:30	市民創練センター 視聴覚室	佐久市営農支援センター営農相談員	(参加費) 無料
	◎元気なおやしシリーズ 中高年の筋力トレーニング ~楽しく 無理なく いつまでも若々しく~	6月15日(休) 13:30~15:30	市民創練センター 音楽室1 多目的室4	井出泰生先生	(参加費) 無料 (持ち物) 飲み物・動きやすい服装・タオル (定員) 15名 (対象) 男性 ※申込受付開始 5月1日(月) 8:30
	◎洋風クッキング メニュー: お手軽パン・まぐろのサラダ・季節のスープなど	6月12日(月) 9:30~13:00	市民創練センター 料理講習室	内田すみ江先生	(参加費) 800円程度 (持ち物) エプロン・三角巾 (定員) 20名 ※申込受付開始 5月17日(水) 8:30
	◎佐久の城と寺 平尾の城と町並みを知ろう!	①6月20日(火) 9:00~16:00 ②6月27日(火) //	市民創練センター 白岩城・平尾城 平尾大社・守芳院	教育委員会職員	(参加費) 100円程度 (保険料等) (持ち物) 昼食・飲み物・雨具・各自必要なもの (定員) 25名 ※申込受付開始 5月25日(水) 8:30
野沢公民館	◎家庭菜園教室 (全9回) 地産地消!! 安心・安全でおいしい野菜づくりの基本を学んでみませんか	②5月 8日(月) 9:30~11:30 ③6月 5日(月) // ④7月 10日(月) // ⑤7月 20日(月) //	②~④ 野沢会館 205号室 ⑤圃場	佐久浅間農協 農地コーディネーター	(参加費) 100円 (初回のみ資料代)
	◎ひざ・腰ラクラク体操 (全5回) 『今の私・将来の私の体』を変えたい方必見です。体の不調改善にいかがですか	①5月16日(火) 13:00~15:00 ②5月30日(火) // ③6月13日(火) // ④6月27日(火) // ⑤7月11日(火) //	野沢会館 会館ホール	西村陽介先生 土屋寛先生	(参加費) 100円 (初回のみ資料代) (持ち物) タオル・飲み物・運動靴 (定員) 40名 ※運動ができる服装でご参加ください
	◎楽しく歌おう (春) 童謡やなつかしい歌を、みんなで楽しく大きな声で歌いましょう!	5月23日(火) 13:30~15:30	野沢会館 会館ホール	公民館職員	(参加費) 無料
	◎ふるさとウォッチング① 歴史ある寺を見に行こう! 寺の歴史を知り、和尚さんの法話と心静かな時間を持とう	6月20日(火) 9:30~11:30	集合: 貞祥寺 駐車場	貞祥寺副住職	(参加費) 100円 (保険料) (定員) 30名 ※申込受付開始 5月18日(水) 8:30
中込公民館	◎ハーモニカで楽しく (全10回) 懐かしい曲をハーモニカで演奏してみませんか	②5月24日(火) 9:30~11:30	中込会館 大会議室	杉浦都美子先生	(参加費) 100円 (初回のみ資料代等) (持ち物) ハーモニカ
	◎なつかしの歌・こころの歌 (全3回) アコーディオン伴奏で懐かしい歌をみんなで歌いましょう。夏の歌集 (緑色の表紙) を使います	①6月15日(火) 9:30~11:30	中込会館 大会議室	工藤美智子先生 杉浦都美子先生	(参加費) 歌集のない方は100円 (資料代) (持ち物) 飲み物・夏の歌集 (緑色の表紙) ※参加希望の方は必ず申し込みをしてください
	◎【初心者向け】バラの育て方 これからバラを育ててみたいと思っている方おすすめです	6月16日(水) 9:30~11:30	中込会館 創作室	佐久市営農支援センター営農相談員	(参加費) 無料 (定員) 25名
	◎子育て楽しみ隊・和ヨガ教室 (全3回) 子育て中のみなさん、ヨガでリフレッシュしましょう。お子さんと一緒にOKです	①6月28日(火) 10:00~11:30	中込会館 大会議室	金沢優子先生	(参加費) 無料 (持ち物) ヨガマットかバスタオル (定員) 15名 (産後5ヵ月以上の方) ※子ども同伴可
	◎歴史探訪 塩田平めぐり 信州の鎌倉と呼ばれる塩田平について学びましょう	6月27日(火) 7:30~17:00	上田市塩田平	上田観光ボランティアガイドの会	(参加費) 2,000円程度 (保険料・昼食代等) (持ち物) 帽子・飲み物・雨具・常備薬等 (定員) 25名 ※申込受付開始 5月18日(水) 8:30
◎中高年のための健康講座 ~あなたが主役の健康づくり~	①6月 1日(休) 13:30~15:30 ②6月 22日(休) 9:30~11:30	中込会館 大会議室	くろさわ病院 医師 管理栄養士	(参加費) 無料	
東公民館	◎わくわく家庭菜園教室 (全8回) ③効率的な病害虫防除 ④夏野菜の管理 (誘引、整枝、芽掻き) ⑤野菜の栄養診断と管理	③5月 8日(月) 9:30~11:30 ④6月 5日(月) // ⑤6月 26日(月) //	東会館 中会議室	佐久市営農支援センター営農相談員	(参加費) 無料
	◎やさしいリズム体操 (全3回) 誰でもできる簡単なリズム体操です♪ (365日の紙飛行機)	6月 1日(休) 10:00~11:30 6月 15日(休) // 6月 29日(休) //	東会館 大会議室	中嶋洋子先生	(参加費) 無料 (持ち物) 運動靴・運動のできる服装・飲み物 (定員) 25名

※一部を除き事前に個人(家族)ごとの申込が必要です (詳しくは各公民館へお問い合わせください)

※(定員)のあるものは、先着申込順で定員になり次第締切となります ※望月公民館は、月曜日と祝日の翌日は休館です

	学級及び学習内容	日時	場所	講師・指導者	費用・持ち物等
白田公民館	◎家庭菜園教室 (全8回) 地産地消!安心・安全でおいしい野菜づくりの基本を学んでみませんか	②5月9日(火) 9:30~11:30 ③6月6日(火) // ④7月11日(火) //	あいとぴあ白田 多目的室	佐久浅間農協 農地コーディネーター	(参加費)100円(初回のみ資料代)
	◎ふるさと学習 歩いて、見て、学んで!ふるさとの魅力を再発見!田口の水落観音へ出かけましょう。	5月23日(火) 13:00~16:00	集合:あいと ぴあ白田 田口地域	丸山正俊先生	(参加費)100円(保険料) (持ち物)飲み物 (定員)20名
	◎宇宙ウォーキング!~星の教室(春) 親子、夫婦、友達と、誘い合って楽しみましょう。春の星空観望会です!	5月25日(休) 19:30~21:00	あいとぴあ白田	教育委員会職員	(参加費)無料 (定員)30名
	◎おうちdeおいしい手作りパン(全2回) 無添加でおいしいパンを楽しく作ってみませんか	①6月3日(出) 10:00~15:00 ②6月17日(出) //	市民創練センター 料理講習室	榊澤恵美子先生 依田君枝先生	(参加費)一回1,000円程度 (持ち物)エプロン・三角巾・持ち帰り用の箱(定員)25名 ※めん棒、パンマット、スケッパーがある方はご持参ください
浅科公民館	◎料理教室~香りの世界を食卓に~(全4回) ハーブや香辛料を使って、豊かな食卓作りメニュー:インドカレー、ナン、チャイ他	①6月9日(金) 9:30~13:30	浅科公民館 調理室	名取叔美先生	(参加費)800円程度(材料費) (持ち物)エプロン・三角巾・持ち帰り用容器(定員)15名 ※申込受付開始 5月16日(火)8:30
	◎簡単!薫製講座 ダンボール箱などで作る簡単な薫製作りを学びましょう	①6月14日(火) 9:00~13:30	浅科公民館	公民館職員	(参加費)1,000円程度(材料費) (持ち物)エプロン・三角巾 (定員)15名 ※申込受付開始 5月17日(水)8:30
	◎きままなクラフト講座 身の回りの物で、簡単手作り! 「新聞紙のエコバッグ」を作りましょう	①6月20日(火) 9:30~11:30	浅科公民館	きままなクラフト倶楽部	(参加費)無料 (持ち物)新聞紙4日分・木工用ボンドまたは液体のり・カッター (定員)15名 ※申込受付開始 5月18日(木)8:30
	【夏休み子ども公民館】 ◎みんなで楽しむ陶芸教室(全2回) 世界に一つだけの作品作りを自由に楽しみましょう♪子どもは保護者と一緒に、大人のみ参加もお待ちしています	①6月25日(出) 9:30~11:30 作品作り 13:30~15:30 ②7月23日(出) 9:30~11:30 色付け 13:30~15:30 ※①②とも、午前か午後のいずれかをお選びください。	浅科公民館	陶友会	(参加費)一組800円(材料費) (持ち物)エプロン・古いタオルか手ぬぐい (定員)午前20名・午後20名 ※申込受付開始 5月23日(火)8:30
望月公民館	◎家庭菜園教室(全7回) 内容:夏野菜の植え付け他	②5月2日(火) 9:30~11:30 ③6月6日(火) // ④7月4日(火) //	観音奉活活性化センター	小林重弘先生	(参加費)無料 (持ち物)飲み物・筆記用具 ※定員はありませんが、申し込みは必要です
	◎篆刻教室(全12回) オリジナルハンコを作ってみよう 内容:文字を選んでデザインする他	③5月6日(出) 13:30~15:30 ④5月20日(出) // ⑤6月3日(出) //	2階講習室	小田雅舟先生	(参加費)1,000円程度(材料費等) (持ち物)飲み物 (定員)15名
	◎愛唱歌・うたごえホール(全12回) 童謡、唱歌、最新曲などを楽しく歌いましょう 曲目:時代、いつでも夢を他	②5月17日(火) 13:30~15:00 ③6月21日(火) // ④7月19日(火) //	駒の里ふれあいセンター 大ホール	小林美智子先生	(参加費)無料 (持ち物)飲み物 ※歌集購入の方は別途600円
	◎家族の笑顔が一番(全6回) ~しあわせクッキング~ 内容:ナンとドライカレー、季節のデザート他	①5月11日(日) 9:30~13:00	2階講習室	内田すみ江先生	(参加費)800円程度(材料費等) (持ち物)エプロン・三角巾・飲み物 (定員)16名
	◎草木染教室(全6回) 自然の植物で染物に挑戦 内容:サクラで染めてみよう	①5月12日(金) 13:30~16:00 ②6月9日(金) //	観音奉活活性化センター	望月多恵子先生	(参加費)2,000円程度(材料費) (持ち物)飲み物・エプロン・軍手・Lサイズのゴム手ぶくろ (定員)15名
	◎歴史教室(全4回) 身近な歴史に目を向けてみよう 内容:市内の寺と仏像拝観	①6月18日(日) 9:00~16:00	集合:野沢会館	福島邦男先生	(参加費)2,000円程度(昼食・保険代等) (持ち物)飲み物・動きやすい服装・帽子 (定員)20名 ※申込受付開始 5月12日(金)9:00

※一部を除き事前に個人(家族)ごとの申込が必要です(詳しくは各公民館へお問い合わせください)

※〈定員〉のあるものは、先着申込順で定員になり次第締切となります ※望月公民館は、月曜日と祝日の翌日は休館です

## 瀬音

北陸新幹線は佐久平駅から一時間少々で東京駅に着きます。都内の混雑は想定した以上で、多くの人が集まる大都会に驚きます。

私は、高齢化する田舎で農地や山林を守り、区長、寺院役員の仕事や毎月一回の編集会議などを、閑静な環境で行っています。

公民館編集会議では原稿に目を通し、文章校正と校閲に委員各自が集中します。文字に間違いがないか一字一句の確認を行います。表現や内容の校正をするには、委員全員の議論になります。配布される広報が見やすく、読みやすい紙面の編集をめざしています。

あとがきのタイトル「瀬音」の「音」の字を少し下げ、文字の並び方を工夫したレイアウトに魅力を感じます。この瀬音から、湧き出す清水がせせらぎ(細流)となり、緑の大地を流れるかすかな音を連想します。晴れた日は瀬音を聞きながら農作業を行い、雨の日には本を読み知識を深めたいと思います。今年度、大沢中町では新しい公民館を建設し「区民生活や文化の向上」を計画しています。

(編集委員)

入居のご案内、介護でお困りのことなど、総合的に何でもご相談いただける窓口です。介護のプロが対応いたします！お気軽にご利用下さい。



**ことぶきの家**  
**総合相談室**  
開設

お問い合わせ  
**TEL. 0120-811-772**  
小諸市御影新田字池ノ上2090-1  
(ことぶきの家 小諸内)

処方せん調剤・介護用品・医薬品・化粧品  
皆様のかかりつけ薬局をめざして…



**萬寿堂薬局**  
佐久市臼田224  
**TEL.0267-82-3141 FAX.0267-82-3142**  
調剤用薬品備蓄 約2300品目

開局時間 ●9:00~19:00 ●9:00~18:00(土曜のみ)  
定休日 日曜日・祝日  
夜間・緊急連絡 TEL.0267-82-8205 0267-82-3143

**入居者募集** 介護のエキスパートのぞみグループが手がける住宅型有料老人ホーム

**佐久市 根岸**  
のぞみサンピア佐久敷地内  
ウェルハウスのぞみサンピア  
**本館介護居室**  
佐久市根岸3203-2

月額利用料 **121,450円~195,600円**(税込)  
入居一時金 **一括契約0万円~432万円**(非課税)  
月額契約 一括契約の入居一時金の60分の1を、毎月お支払いいただきます。

●1年分の家賃相当をまとめてお支払いいただく年契約もご用意です。  
●初期30%を入居月に償却。残りを5年償却させていただきます。●償還金額=入居一時金×0.70×(60月-経過月数)÷60月●5年経過後は入居一時金は一切ありません。毎月の費用のみで入居いただけます。

●内訳/家賃・水道光熱費・食費 ●別途/冬期暖房費、介護保険利用料  
●入居条件等/要介護1~要介護5の認定を受けている方 ●全個室

**のぞみグループ本部 ☎0267-22-9274** (甘利医院2F)  
小諸市与良町3-4-17  
☎http://www.nozomi-g.co.jp/ ☎http://www.nozomi-g.co.jp/sunpia/

**分譲地情報**

●その他の分譲地  
大平団地(佐久市八幡残9区画)  
公社ホームページご覧下さい。  
●佐久市移住促進住宅取得費等、補助金あり  
詳しくは、佐久市役所観光交流推進課へお問い合わせ下さい。

**瀬戸原団地** (残32区画)  
佐久市瀬戸 **随時受付中**  
面積:76坪~89坪  
価格:790万円~1,033万円

**湯川台団地** (残10区画)  
佐久市安原 **随時受付中**  
面積:80坪~90坪  
価格:758万円~940万円

佐久市100%出資  
分譲地紹介謝礼金 **10万円進呈**  
(登記完了後)

**佐久市土地開発公社**  
**TEL.0267-62-8667** 佐久市土地開発公社 検索  
〒385-0043 佐久市取出町183番地(野沢会館内) ☎tochiko@sakunet.ne.jp

風ぞよぐ、爽やかな季節。  
安心、お得なバスで快適な旅を。

**千曲バスの高速バス**

**新宿・池袋・立川便**  
白田・佐久・東御・小諸・軽井沢・上田  
⇔ 池袋駅東口・バスタ新宿・立川駅北口

**回数券が断然お得です!!** 共同運行:西武高原バス  
携帯電話・インターネットで予約ができます!

**京都・大阪便**  
軽井沢・佐久・小諸・東御・上田  
⇔ 京都・大阪 (千曲川ライナー) 共同運行近鉄バス

お問い合わせご予約は  
全線共通 **高速バス予約センター (野沢) (0267) 62-0010**  
営業時間(無休)8:40~20:00  
高速バス上田予約センター **(上田) (0268) 22-0230**  
営業時間(無休)8:40~20:00

**千曲バス** 上田営業所(0268)22-2363 小諸営業所(0267)22-2100  
<http://www.chikuma-bus.co.jp/> ☎ Rosen-Kousoku@chikuma-bus.co.jp

24時間・365日、すべては利用者様のために。



●福祉用具レンタル/販売 ●住宅改修 ●訪問介護 ●訪問看護  
●介護タクシー ●デイサービス ●有料老人ホーム(介護付・住宅型)  
●ショートステイ ●グループホーム ●小規模多機能 ●居宅介護支援  
●介護保険外各種サービス

★介護職員初任者研修講座 開催中

**FB Kaigo Service Co.,Ltd**  
**エフビー介護サービス株式会社**  
本社:佐久市長土呂159-2  
TEL 0267-88-8188  
<http://www.fb-kaigo.co.jp/>

●エフビー居宅介護支援事業所 佐久 佐久市長土呂908-1 TEL0267-68-7733(担当/土屋)  
●福祉用具事業所 佐久営業所 佐久市長土呂862-2 TEL0267-66-3339(担当/齋藤)

相談受付中

エフビー地域サポートセンター佐久中央  
●小規模多機能 あったかほーむ中込  
●ケアライフ中込

併設事業所  
●エフビー訪問介護さく ●エフビー介護タクシー  
●エフビー訪問看護ステーションさく  
●エフビー居宅介護支援事業所 佐久  
佐久市中込大日3713-11

**平日★** 平日夜間急病診療  
 (診療時間：午後7時～9時30分浅間総合病院 ☎67-2295代)

**小児** 休日当番医 (診療時間：午前9時～午後5時)

**小児** 休日小児科急病診療 (午前9時～)  
 (受付：午前8時30分～正午 浅間総合病院 ☎67-2295代)

**歯** 休日歯科診療 (受付：午前9時～正午/午後1時～3時)  
 休日救急歯科診療所 (サングリモ中込2階 ☎63-3783)

**サ** 子育てサロン (午前9時30分～11時30分)

**広** つどいの広場 サングリモ中込 (午前9時～午後4時)  
 あさしな保育園内 (午前9時～午後2時)  
 もちづき保育園内 (午前9時～午後2時)  
 わくわくランドU-6 イオンモール佐久平2階フードコート隣  
 (午前10時～正午・午後1時～4時)  
 うすだ健康館 (午前9時～午後2時)

**献血** 献血 午前10時～11時30分/午後1時～4時  
 ※会場および日時については、都合により時間等変更になる場合があります。  
 持ち物 運転免許証、保険証、パスポート等本人の確認が出来る物、  
 献血カード (持っている方のみ)

水 wed

木 thu

金 fri

土 sat

**小児** 3  
**歯**  
 高橋医院  
 ☎53-2366  
 増田医院  
 ☎66-0303

**小児** 4  
**歯**  
 都甲クリニック  
 ☎64-1050  
 くろさわ病院  
 ☎64-1711

**小児** 5  
**歯**  
 てらおかクリニック  
 ☎51-5222  
 はせがわ皮ふ科クリニック  
 ☎78-3116

**広** サングリモ中込 6

**平日★** 10  
**サ** 野沢児童館  
**サ** 高瀬児童館  
**広** サングリモ中込  
**広** あさしな保育園  
**広** もちづき保育園  
**広** わくわくランドU-6  
**広** うすだ健康館

**平日★** 11  
**サ** 佐久城山児童館  
**サ** あさしな児童館  
**広** もちづき保育園  
**広** うすだ健康館

**平日★** 12  
**サ** 岩村田児童館  
**広** サングリモ中込  
**広** あさしな保育園  
**広** うすだ健康館

**広** サングリモ中込 13

**平日★** 17  
**サ** 泉児童館  
**サ** 佐久平浅間児童館  
**広** サングリモ中込  
**広** あさしな保育園  
**広** もちづき保育園  
**広** わくわくランドU-6  
**広** うすだ健康館

**平日★** 18  
**サ** 中佐都児童館  
**広** もちづき保育園  
**広** うすだ健康館

**平日★** 19  
**サ** 中込児童館  
**サ** 望月児童館  
**広** サングリモ中込  
**広** あさしな保育園  
**広** うすだ健康館

**献血** 20  
 佐久総合病院 教育ホール  
**広** サングリモ中込

**平日★** 24  
**サ** 野沢児童館  
**サ** 高瀬児童館  
**広** サングリモ中込  
**広** あさしな保育園  
**広** もちづき保育園  
**広** わくわくランドU-6  
**広** うすだ健康館

**平日★** 25  
**サ** 佐久城山児童館  
**サ** あさしな児童館  
**広** もちづき保育園  
**広** うすだ健康館

**平日★** 26  
**サ** 岩村田児童館  
**広** サングリモ中込  
**広** あさしな保育園  
**広** うすだ健康館

**広** サングリモ中込 27

**平日★** 31  
**広** サングリモ中込  
**広** あさしな保育園  
**広** もちづき保育園  
**広** わくわくランドU-6  
**広** うすだ健康館

■長野県小児救急電話相談  
 お子さんの夜間のけがや急病等の際、保護者の方々が対処に戸惑う時や、医療機関へ受診すべきか判断が難しい時の、応急対処の方法や受診の要否等について助言を行います。  
 相談日時 毎日午後7時～午後11時  
 問合せ 局番なしの「#8000」または ☎0263-34-8000

■休日当番医は、都合により変更になる場合があります。受診前に電話または佐久医師会ホームページで、ご確認ください。

**妊** 妊婦さんの歯の教室 (要予約)

対象 妊婦 (初産、経産は問いません)  
 内容 歯科健診・RDテスト (お口のむし歯菌のテスト)・歯の染め出し・  
 歯科相談・歯科医師による歯科講話  
 日時 5月11日(休) 午後1時30分～3時30分  
 (受付は午後1時15分～1時30分)  
 会場 口腔歯科保健センター (サングリモ中込2階)  
 持ち物 母子健康手帳・歯ブラシ・タオル  
 予約・問合せ 健康づくり推進課 口腔歯科保健係  
 (サングリモ中込) ☎63-3781・63-3782

**子** 2歳児歯っぴー教室 (要予約)

対象 平成27年2月生まれのお子さんと保護者 (定員36組、先着順)  
 内容 歯科健診・むし歯予防の話・仕上げみがきの練習・  
 上の前歯のフッ素塗布 (希望者のみ)  
 日時 5月18日(休) (時間は予約時に確認)  
 会場 口腔歯科保健センター (サングリモ中込2階)  
 持ち物 母子健康手帳・歯ブラシ (子ども用と仕上げみがき用)・  
 コップ・タオル  
 予約・問合せ 健康づくり推進課 口腔歯科保健係  
 (サングリモ中込) ☎63-3781・63-3782

# 健康のカレンダー

[2017年]

# 5月

日 sun	月 mon	火 tue
	<b>1</b> 平★ サ 岸野児童館 広 サングリモ中込 広 あさしな保育園 広 もちづき保育園 広 うすだ健康館	<b>2</b> 平★ サ 東児童館 サ 白田児童館 広 サングリモ中込 広 もちづき保育園
<b>7</b> 小児 サ 小松耳鼻咽喉科クリニック ☎66-6300 サ しのはら形成・皮ふクリニック ☎67-8825	<b>8</b> 平★ サ 平根児童館 広 サングリモ中込 広 あさしな保育園 広 もちづき保育園 広 わくわくランドU-6 広 うすだ健康館	<b>9</b> 平★ サ 切原児童館 広 サングリモ中込 広 もちづき保育園 広 わくわくランドU-6
<b>14</b> 小児 サ 小林内科クリニック ☎66-0500 サ たかみ耳鼻咽喉科クリニック ☎67-8733	<b>15</b> 平★ サ 小田井児童館 広 サングリモ中込 広 あさしな保育園 広 もちづき保育園 広 わくわくランドU-6 広 うすだ健康館	<b>16</b> 平★ サ 東児童館 サ 青沼児童館 広 サングリモ中込 広 もちづき保育園 広 わくわくランドU-6
<b>21</b> 小児 献血 サ 佐久総合病院 教育ホール サ フルタクリニック ☎63-0202 サ のざわ整形外科 ☎88-6025	<b>22</b> 平★ サ 平根児童館 広 サングリモ中込 広 あさしな保育園 広 もちづき保育園 広 わくわくランドU-6 広 うすだ健康館	<b>23</b> 平★ サ 田口児童館 広 サングリモ中込 広 もちづき保育園 広 わくわくランドU-6
<b>28</b> 小児 サ 佐久長土呂クリニック ☎68-7899 サ たむらペインクリニック ☎82-3981	<b>29</b> 平★ 広 サングリモ中込 広 あさしな保育園 広 もちづき保育園 広 わくわくランドU-6 広 うすだ健康館	<b>30</b> 平★ 広 サングリモ中込 広 もちづき保育園 広 わくわくランドU-6

■ 5月の児童館午前中開放事業

対 象 就学前のお子さんと保護者等の方  
 日 時 日曜日、年末年始および小学校休業日を除く日の午前10時から正午まで  
 会 場 岩村田、野沢、泉、平根、佐久平浅間各児童館  
 問合せ 子育て支援課 ☎62-3149



市民交流ひろば周回駅伝大会

## 佐久の景色から

### 市民交流ひろば

市民交流ひろばは佐久平駅の南西に位置し、総面積3・2haの都市公園です。

園内は、大型遊具や幼児用遊具のある「つどいのひろば」、水景施設や芝生とダスト舗装のひろばのある「太陽のひろば」、様々な健康遊具があり高齢者の方もお楽しみいただける「こもれびの森」、花壇ベンチが設置され、気軽にお立ち寄りいただける「出会いの散歩道」の4つのエリアで構成されています。

市民交流ひろば内では、年間を通して様々なイベントが開催されるなど、子どもから大人まで大勢の皆さんで賑わっています。

## 佐久市情報配信サービス「さくネット」

防災、防犯情報などを電話・FAX・メールで配信するサービス「さくネット」の申し込みを受け付けています。

災害など万が一の時に備えて、是非ご登録をお願いします。詳しくは、市ホームページをご覧ください。

■問合せ 広報情報課 ☎62-3075



市ホームページ  
QRコード