

# 佐久

2006 4 | 15

No.26

## 広報

SAKU Public Information

佐久市ホームページアドレス <http://www.city.saku.nagano.jp>

### Photo 跡部踊り念仏

4月2日、国の重要無形民俗文化財にも指定されている「跡部踊り念仏」が行われました。踊り手は、太鼓や鉦の首にあわせ、念仏を唱えながら西方寺本堂に設けられた道場の中を巡りました。



## Contents

- 佐久市の予算 ..... 2~5
- 未来の佐久市 ..... 7~9
- 市内巡回バスの運行が  
5/1から一部変更になります ..... 12,13
- 今月のトピックス ..... 23
- 情報インフォメーション ..... 27~31



新子田バイパス開通

P11



未来の佐久市

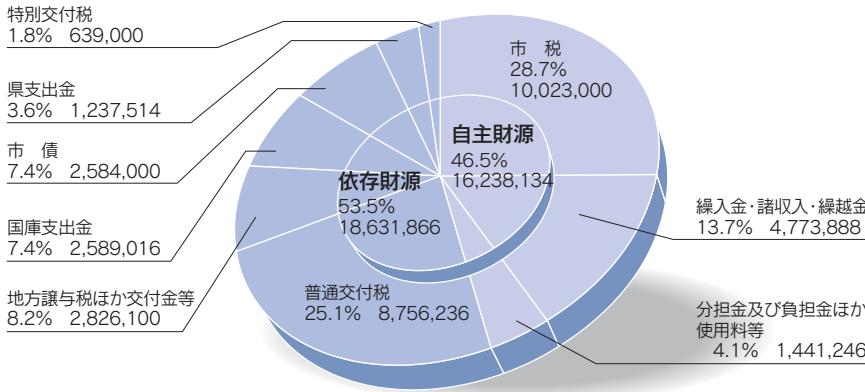
P7~9

# 3,621万7千円

## 一般会計当初予算

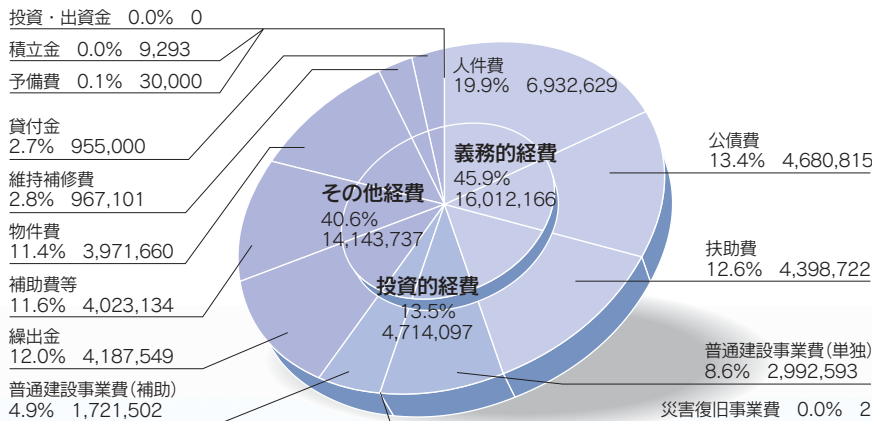
歳入合計 **34,870,000**千円

(単位:千円)



歳出合計 **34,870,000**千円

(単位:千円)



叡智と情熱が結ぶ、  
21世紀の文化発祥都市を目指して  
新市のさらなる一体感醸成と  
市民福祉の向上に取り組みます。

先頃、閉会した平成18年佐久市議会第1回定例会で、予算額34億7千万円の一般会計と国民健康保険特別会計など18の特別会計を含めた総額75億3,621万7千円の当初予算が可決されました。

一般会計当初予算額は、前年度当初予算額に比較して額で26億3千万円、率にして7パーセントの減となりました。(前年度の予算額から未払金を除いた実質比較では、1・2パーセントの減となりました。)

合併2年目となる平成18年度当初予算は、国の三位一体改革の影響などで財源的に厳しい中、東西幹線道路整備事業、森林セラピーネットワーク調査事業、田口児童館建設事業、市内巡回バス路線拡大、遠隔医療推進事業、双方向情報通信ネットワークエリアの拡大など、新市のさらなる一体感醸成のため、事業を厳選して編成しました。

そのほか、17年度からの継続事業として学校建設、児童館建設などの大型



# 平成18年度予算総額

# 755億

一般会計

348億7,000万円

特別会計(18会計)

406億6,621万7千円

## 一般会計および特別会計当初予算

(単位:千円)

会計名	18年度 予算額	(参考)				
		17年度予算額	比較	伸率(%)		
		A	B	(A-B)=C C/B		
一般会計	34,870,000	37,500,000	△2,630,000	△7.0		
特別会計	事業勘定	7,876,526	8,306,860	△430,334	△5.2	
	国民健康 保険会計	へき地内山 診療所勘定	1,634	1,855	△221	△11.9
	浅科診療所 勘定	53,294	53,422	△128	△0.2	
	介護保険会計	6,885,795	7,539,284	△653,489	△8.7	
	臼田啓明園会計	168,303	189,912	△21,609	△11.4	
	臼田学園会計	100,269	111,987	△11,718	△10.5	
	特別養護老人ホーム 複合型施設会計	426,943	451,769	△24,826	△5.5	
	老人保健医療会計	9,899,374	10,174,877	△275,503	△2.7	
	住宅新築資金等 貸付事業会計	93,435	106,835	△13,400	△12.5	
	介護老人保健施設会計	247,700	256,303	△8,603	△3.4	
	臼田保養センター会計	23,606	52,721	△29,115	△55.2	
	特定環境保全公共 下水道事業会計	728,194	996,890	△268,696	△27.0	
	農業集落排水事業会計	383,906	540,807	△156,901	△29.0	

会計名	18年度 予算額	(参考)				
		17年度予算額	比較	伸率(%)		
		A	B	(A-B)=C C/B		
特別会計	生活排水処理事業会計	117,687	143,261	△25,574	△17.9	
	奨学資金会計	27,133	26,803	330	1.2	
	情報通信設備事業会計	31,033	—	皆増	皆増	
	茂田井財産区会計	1,662	1,762	△100	△5.7	
	市営バス事業会計	—	28,447	皆減	皆減	
	浅科温泉施設会計	—	56,742	皆減	皆減	
	浅科道の駅施設会計	—	48,147	皆減	皆減	
	国保浅間 総合病院 事業会計	収益的収支	5,393,259	5,034,994	358,265	7.1
		資本的収支	3,406,477	3,226,176	180,301	5.6
	望月水道 事業会計	収益的収支	208,310	213,485	△5,175	△2.4
		資本的収支	45,417	89,052	△43,635	△49.0
	公共下水道 事業会計	収益的収支	1,908,925	1,835,303	73,622	4.0
		資本的収支	2,637,335	2,494,897	142,438	5.7
	小計	40,666,217	41,982,591	△1,316,374	△3.1	
	合計	75,536,217	79,482,591	△3,946,374	△5.0	

※情報通信設備事業会計は、平成17年9月に設置。市営バス事業会計は、民営化により17年度をもって廃止。  
浅科温泉施設会計、浅科道の駅施設会計は管理業務委託により、17年度をもって廃止。

事業、子育て支援事業や高齢者支援事業などの特徴ある事業を行います。

### 主な財政用語を解説します

#### 歳入の用語説明

市税：市民税や固定資産税など。  
地方交付税(普通交付税・特別交付税)：国が国税として徴収した税金から、法で定められた割合を、市の財政状況に応じて交付するお金。普通交付税と特別交付税の2種類があります。

国・県支出金：国や県が、特定の事業において公益性があると認め、その事業の実施に資するため交付するお金。  
繰入金：基金の取り崩しなどにより繰り入れるお金。

市債：道路・公園や学校などの公共施設を整備するために、国や県・金融機関などから借り入れるお金。  
歳入の用語説明

扶助費：児童福祉法、老人福祉法、生活保護法などに基づいて、被扶助者に対して支出される経費。  
公債費：借り入れた起債(借金)の返済にかかる経費。

普通建設事業費(補助)：国からの補助金などを受けて施行する建設事業にかかる経費。  
普通建設事業費(単独)：国からの補助金などを受けずに、市単独の事業として施行する建設事業にかかる経費。

繰出金：特別会計などに繰り出す経費。  
補助費等：外郭団体の運営費などに対する補助金や負担金など。

平成18年度一般会計予算の中から、主な事業や新規事業について、次に紹介いたします。

## 教育対策

**小学校英語教育推進事業費**は、新たに小学校6年生が給食時間などを利用して英会話に親しむ取組みを全小学校で実施します。

**野沢中学校建設事業費**は、14年度からの5か年計画で実施していますが、18年度は、17年度に引き続き、屋内運動場の建設、グラウンド造成工事等を実施します。

**浅間中学校建設事業費**は、老朽化した現校舎の改築事業ですが、18年度は、基本設計と実施設計を実施します。

**望月小学校建設事業費**は、望月地区の本牧、布施、春日、協和の4小学校を統合した新しい小学校の建設事業ですが、18年度は、17年度に引き続き、管理・教室棟の建設を実施します。

☆小学校英語教育推進事業費 1,284万円

野沢中学校建設事業費 5億3,683万円

浅間中学校建設事業費 (基本設計等) 6,426万円

望月小学校建設事業費 9億1,408万円

小中学校施設整備事業費 3億2,306万円

学力向上支援加配職員賃金 1,369万円

子ども支援事業費 1,869万円

介助者賃金 1,265万円

日本語教室補助員賃金 121万円

30人規模学級任意協力金 2,061万円

☆中学校教師用教科書・指導書購入経費 3,820万円

人材育成研修事業費 610万円

文化財調査事業費 3億6,283万円

## 子育て支援・高齢者対策

子育て支援は、「保育所・幼稚園防災ヘルメット購入経費」、「病児保育・病後児保育事業」、「田口児童館建設事業」、「地震体験装置購入経費(子ども未来館)」などを新たに加え、109メニューとしました。保健・福祉・教育の分野で、次代を担う子ども達の健全な成長を願い、子育てを支援します。

児童手当支給事業費 8億790万円

子育て支援事業費 1,247万円

☆保育所・幼稚園防災ヘルメット購入経費 1,990万円

☆病児・病後児保育事業費

☆田口児童館建設事業費 2,165万円

☆地震体験装置購入経費 (子ども未来館) 1,800万円

保育キーパー賃金 1,577万円

広域入所保育委託料 2,797万円

障害児保育事業費 4,786万円

長時間保育事業費 6,632万円

私立保育所保育児童委託料 6億2,496万円

☆子育てママさんサポート事業委託料 160万円

児童館管理運営事業費 1億1,321万円

あさしな保育所建設事業費 1億4,693万円

高齢者対策は、「地域包括支援センター運営事業」などを新たに加えたほか、「遠隔医療推進事業」の対象地域拡大や、「市内巡回バス路線」の拡大等、92メニューとしました。市全域における高齢者施策の一層の充実を図ります。

☆地域包括支援センター運営事業費 7,521万円

遠隔医療推進事業費 161万円

市内巡回バス運行事業費 3,270万円

高齢者外出支援サービス事業費

介護予防ふれあいサロン事業委託料 604万円

家庭ごみ収集支援事業委託料 133万円

高齢者にやさしい住宅改良促進事業補助金 70万円

ひとり暮らし高齢者給食サービス事業費 260万円

浅間総合病院整備事業費 (一般会計負担分) 3億3,000万円

## 中小企業対策・産業振興対策

**産業振興センター運営事業費**は、新たに、ものづくり支援の拠点として企業訪問・相談等を行うための産業振興センターを商工会議所別館に設置し、民間企業OBの産業振興アドバイザーを2人配置します。

**工場等用地取得・設置事業補助金**は、市内に工場等建設のための用地取得や工場等の設置に対して、上限1億5千万円を3年間で補助し、企業誘致を図ります。

**佐久ブランド米販路拡大事業補助金**は、ブランド米の販路拡大のためのPR活動等に対して補助します。

☆産業振興センター運営事業費 867万円

☆工場等用地取得・設置事業補助金 5,000万円

☆太陽光発電メガソーラー事業評価

委託料 90万円

中小企業振興資金利子補給金

443万円

中小企業振興資金貸付預託金

9億円

TMO中心市街地活性化事業補助

金 40万円

地場産業振興事業補助金 79万円

商店街環境施設整備事業補助金

15万円

商業活性化事業補助金 360万円

佐久ものづくり研究会運営事業補助金

50万円

先端的農業技術拠点づくり事業費

346万円

☆佐久ブランド米販路拡大事業補助金

100万円

### 観光振興・自然公園整備

観光宣伝事業費は、バルーンフェ

スティバルや佐久ミュージカルの開

催経費、各地区で行われる鯉まつり・

小満祭・どんどん祭り・駒の里草競

馬大会などの開催経費に係る負担金

により、地域の文化を継承するイベ

ントを行います。また、観光宣伝委

託料により、観光誘客を図ります。

平尾山公園整備事業費は、本年夏

オープン予定の昆虫体験学習施設な

どを、市民の皆さんのいこいの場所

として整備します。

森林セラピーネットワーク調査費

は、平尾山を森林セラピーの拠点と

位置づけ、平尾山と春日温泉とのネ

ットワーク化の調査を行います。

観光宣伝委託料 1,105万円

バルーンフェスティバル開催委託

料 1,050万円

信州SAKU音楽祭・佐久ミュー

ジカル負担金 700万円

各種催物実施負担金

2,060万円

コスモス街道振興事業費

200万円

平尾山公園整備事業費

☆森林セラピーネットワーク調査費

10万円

### 都市基盤整備

道整備交付金道路改良事業費は、

新市の早期一体感醸成のために不可

欠な路線である東西幹線について、

路線測量・詳細設計等を行います。

☆とうかい防止対策事業費は、昭和

56年5月31日以前に着工された個人

住宅について、希望者に対し、耐震

診断の無料実施と、補強工事費等に

対する補助を実施します。

☆道整備交付金道路改良事業費

(東西幹線) 3,950万円

☆スマートインターチェンジ推進事

業費 175万円

☆2006ROUTE日本海―太平

洋シンポジウム負担金

200万円

街路事業費(R141の4車線化

関連整備) 1億8,038万円

道水路新設改良事業費

3,616万円

中部横断自動車道関連事業費

2億9,589万円

花園土地区画整理事業費

706万円

都市計画マスタープラン策定委託

料 690万円

緑の基本計画策定委託料

900万円

総合運動公園整備事業費

387万円

☆とうかい防止(個人住宅)対策事

業費 513万円

下水道事業費(一般会計負担分)

20億540万円

### まちづくり交付金事業

親水公園整備事業費は、湯川、千

曲川の親水公園を整備します。

☆中山道望月宿周辺整備事業費は、

江戸時代の面影を残す旧中山道望月

宿を中心に公園整備等を行います。

街路整備事業費は、都市計画道路

原東1号線、跡部白田線の整備を行

います。

☆道路整備事業費は、浅科小学校周

辺のA南39号線、A216号線の

整備を行います。

親水公園整備事業費(湯川、千曲

川) 4,015万円

中山道望月宿周辺整備事業費

(佐久良公園) 1,959万円

街路整備事業費(原東1号線、跡

部白田線) 1億8,854万円

道路整備事業費(浅科小学校周辺

市道) 1億18万円

### 合併特例事業(二部再掲)

新市建設計画に基づき、新市の均

衡ある発展のため、当初予算では、

約13億円の事業費を計上しました。

17年度に引き続き、一小学校区に

児童館一館整備の方針のもと、18年

度は白田・田口地区に児童館を整備

します。

☆田口児童館建設事業費

862万円

あさしな保育所建設事業費

1億4,693万円

街路事業費

(R141の4車線化関連整備)

1億8,038万円

☆道整備交付金道路改良事業費

(東西幹線) 3,950万円



# 「佐久市 行政改革行動計画」 を策定しました

市町村合併により誕生した新生佐久市は、地方分権時代にふさわしい自治体のあり方をさらに追求し、さまざまな行政課題や、多様化する市民ニーズに迅速かつ的確に対応する行政運営を推進するため、佐久市行政改革大綱を策定し、市が取り組む行政改革の方向を明示しました。

今後は、この大綱に掲げられた事項をどのように実現していくかが課題となります。市では、大綱の内容に沿って、「佐久市行政改革行動計画」を策定し、平成18年度からの5年間に具体的に行動する内容やその効果、実施年次計画などについて決めました。

策定された佐久市行政改革行動計画の中から、主な取組項目を抜粋し、お知らせします。

項目名	行動内容	効果	実施年度
パブリックコメント制度の導入	市民の意見や要望を的確に把握し、政策へ反映させるため、パブリックコメント制度を導入する。	<ul style="list-style-type: none"> <li>●市民の意見や要望の的確な把握</li> <li>●市民の市政参加の推進</li> </ul>	18年度から一部実施し、19年度に導入
下水道使用料の統一	受益者負担に基づく適正な下水道使用料を設定するため、使用料の段階的見直しを継続して行う。	<ul style="list-style-type: none"> <li>●健全な財政運営の実現</li> <li>●受益者負担の適正化</li> </ul>	18年度から一部実施し、21年度に統一
図書館の開館時間の見直し	図書館の開館時間について、住民ニーズに応じた形へ変更する。	<ul style="list-style-type: none"> <li>●市民サービスの向上</li> </ul>	18年度に検討し、19年度から一部実施
商工団体補助金の見直し	商工団体補助金について、県の1自治体1商工団体の方針に基づき、補助内容の見直しを図る。	<ul style="list-style-type: none"> <li>●経費の節減</li> </ul>	18年度に検討し、19年度に実施
病院等における調理業務の民間委託	浅間総合病院、みすず苑の調理業務を民間に委託する。	<ul style="list-style-type: none"> <li>●事務事業の効率化</li> <li>●経費の節減</li> <li>●市民サービスの向上</li> </ul>	18年度に実施
職員数の見直し	定員適正化計画を策定し、職員数の適正化を図るとともに、その状況を公表する。 平成17年4月1日の職員数：1,223人 平成22年4月1日の職員数：1,165人 (削減率4.7%)	<ul style="list-style-type: none"> <li>●簡素で効率的な行政の形成</li> <li>●人件費の削減</li> </ul>	18年度から継続して実施
窓口サービスの改善と充実	庁内横断的なプロジェクトチームを設置し、夜間窓口の取扱い業務の拡大や窓口の一本化、休日窓口の開設、ワンストップサービスの実現等を推進する。	<ul style="list-style-type: none"> <li>●市民サービスの向上</li> </ul>	18年度に検討し、19年度から一部実施

なお、佐久市行政改革行動計画の全取組項目は、佐久市のホームページや、市役所本庁市民ホールにある行政資料閲覧コーナー等で閲覧することができます。

■お問い合わせ 企画課 行政改革係 ☎62-2111(内線438)

お詫びと訂正： 広報佐久4月1日号の5ページに掲載した「市の組織体制を見直しました」の記事中、教育委員会の新旧組織図の中から体育課の記載が漏れていました。体育課については、本文中の記載のとおり、社会教育部に属する組織となります。お詫びして、訂正します。

# 未来の佐久市

自分たちが大人になった時、佐久市はどうなっているか(どうあってほしいか)

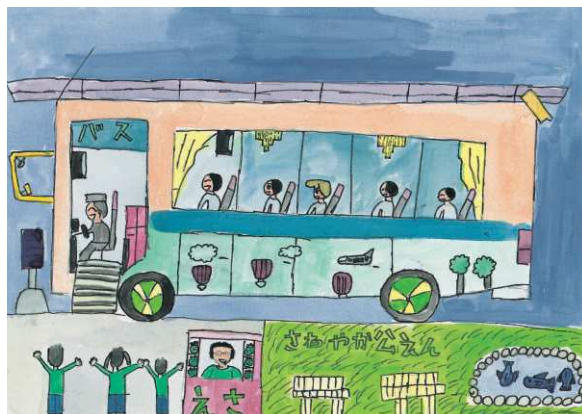
佐久市では、第一次佐久市総合計画を策定するにあたり、市内19校の小学校に「未来の佐久市」をテーマとした絵を作成していただきました。提出された作品につきましては、2回に分けて広報に掲載させていただきます。また、佐久市ホームページ (<http://www.city.saku.nagano.jp/>) および市民ホールにも全作品を4月27日まで展示してありますのでご覧ください。



岩村田小学校

みね こうへい  
峰 晃平くん

10年後、ビルや家が多くなったり、車が今よりたくさんになったりしても、緑が多く、あたたかい雰囲気が残っている佐久市でいてほしいなと思います。



平根小学校

しみず あたる  
清水 允くん

屋根の上にソーラーパネルをつけた、排気ガスを出さない環境にやさしい自動車が走っている。

入り口が広く、エスカレーターになっていてお年寄りや足の不自由な人も楽に乗れるような路線バスで、市内のどこにも行けるようになってほしい。



中佐都小学校

たまの たいち  
玉野 太一くん

## しあわせの町

れきしや自然を残し、みんながしあわせになるようなことを考え、どんな科学をすすめていけばいいのではないのでしょうか。未来の佐久市には、動物園がもっとあればいいです。佐久には、自然があって、水や空気がきれいなので、そこでくらす動物たちもしあわせだと思うのです。

遠足でみんなが行けば、動物たちも喜びます。工場があっても排気ガスを出さない工場にすればいいです。そしてみんなが楽しく学校へと行けるようになれば、しあわせな町が作れると思います。





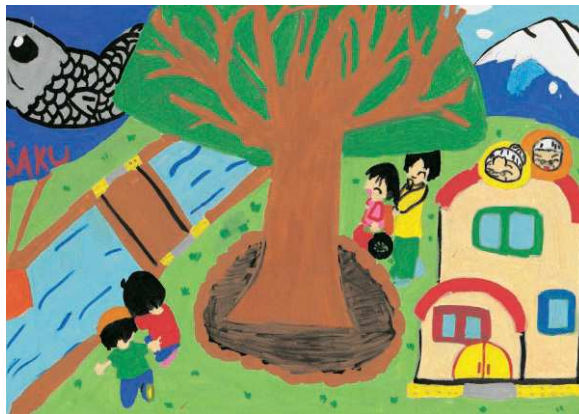
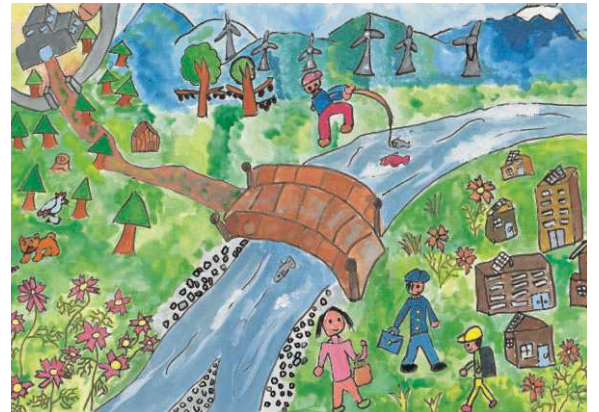
# 未来の佐久市

高瀬小学校 いい としや 飯井 敏矢くん わたなべ たつ や 渡辺 達也くん

環境に優しく 自然が豊かで  
みんなが仲良く暮らす佐久市

山の方では、風力発電があり、家々には、ソーラーパネルがあります。自然の力を利用して豊かな生活ができています。

千曲川が流れ、きれいな水には、魚がすみ緑のいっぱいある所で、みんなが楽しく暮らしています。



野沢小学校 しらくら わかな 白倉 若奈さん

未来の佐久市では、自然をそのまま残し、バルーンや福祉しせつのたくさんある市を作ってほしいと思っています。

岸野小学校 さいとう みゆ 齊藤 美優さん

私は、未来の佐久市は今とかわらず自然のたくさんある佐久市であってほしいです。

絵では道路のいらない空とぶ車があります。空とぶ車の屋根の所には、ソーラーパネルがあり、車の後ろの所には、ゴミの燃料があります。車から出てくる空気は、はい気ガスじゃなく、きれいな空気となって出てきます。

そして、老人や障害者の人、子ども、大人、動物、みんなが楽しくいられる場所をつくったらいいと思いました。

私は、こんなきれいな佐久市になってほしいです。



泉小学校 はたけやま あき 島山 晶さん

こんな佐久市だったらいいな

- 自然と人間の技術が共存していける佐久市
- いそがしいことから解放されて市民の時間がゆっくりと流れる佐久市

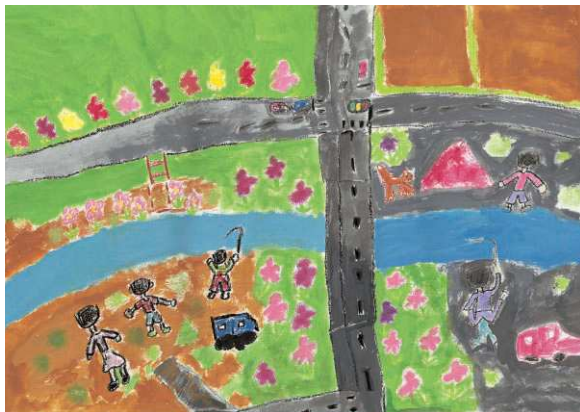




たかはし ひろのり  
 中込小学校 高橋 宏典くん

### この絵にこめた気持ち

山…「浅間山」 今、地元から、浅間がとても良く見えます。でも、場所によっては、高い建物で見えない所もあります。これいじょう、高く大きな建物が増え、今は大きく見えるのに数年後もし見えなくなってしまうたらその世代の子供はもちろん、今のぼくたちも、見ることができなくなってしまうので、この町を東京のようにしないでほしいという願いです。  
 花…「コスモス」 自然をこわさず、佐久の花を残して、道行く人を「コスモス」でさわやかにできる…そんな佐久市であつたらいいなと思います。  
 鳥… 鳥の巣になる大切な木をどんどん切りたおしゴルフ場などを広げ、ゴルフを楽しむのではなく、緑あふれる山を歩き、鳥の声をきき…ということを楽しめればいいと思います。  
 川…「千曲川」 今の時代、川をつぶしなにかを建てるというのが多い。だから、今、水も豊富なこの佐久市の川はそのままにしてほしいです。



なかじま はるか  
 佐久城山小学校 中島 春香さん

### 花畑のある町

佐久市は、コスモスがいっぱいあるから、それをあらわして、ちがう花も、くわえました。  
 この絵は、佐久病院の近くのちくま川で、テントでねとまりできたり、つりができます。  
 緑があって、きれいな花がさいている町です。

やましな だい き  
 東小学校 山品 太輝くん

- 左下にある建物は、こぼれたざるそばをイメージして書いたマンション。こぼれたざるそばのそばは、滝になっている。
  - 左上の白い建物は、ざるそばのつゆ入れをイメージして作ったデパートになっている。
  - 残りの建物は全て長野電力の発電所で真ん中のバルーン形のは本社で上の部分は全てソーラーパネルになっている。
- 山に立っているのは風力発電のための風車。右下の建物はこいをイメージして書いた。川が下に通っていて水力発電。上の口で雨を入れて水力発電。まわりはソーラーパネルで太陽光発電が出来る。
- 佐久と長野県の名物を建物にした市になっている。



浅科小学校 3年1組 合作

木や花にかこまれた緑いっぱいの佐久市。子どもたちみんなが元気いっぱい遊ぶことのできる場所がたくさんあるといいな。

今回掲載されなかった作品は5月15日号で紹介します。

■お問い合わせ 企画課 企画調整係 ☎62-2111 (内線434)



平成18年4月1日付

# 市職員人事異動

( ) 内は異動前の職

## 部長級

生活排水部長 淺沼 博(保健福祉部次長)

学校教育部長 柳澤健一(教育次長)

社会教育部長 柳沢義春(総務部秘書課長)

企画部付 佐久市文化事業団派遣(事務局長兼業務課長事務取扱) 中嶋初男(経済部次長)

## 次長級

経済部次長 内藤孝徳(総務部財政課長)

## 参事

建設部参事 都市計画課長 並木栄一(民  
生部生活環境課付 佐久市環境衛生組合  
派遣 所長)

## 課長級

総務部庶務課長 確水命義(企画部情報  
政策課長) 総務部秘書課長 阿部信幸  
(総務部庶務課長) 総務部財政課長  
佐々木幸男(総務部庶務課長) 総務部  
税務課長 小林正衛(保健福祉部介護保  
険課長) 企画部情報政策課長 小松芳男  
(長野県佐久勤労者福祉センター管理課  
長) 民生部市民課長 棚沢慶子(会計課  
長(兼)望月水道事業企業出納員) 民生  
部生活環境課長 出沢丈夫(教育委員会事  
務局学校教育課長) 民生部人権同和  
対策課長 小林健一(白田支所総務課長)  
民生部中央隣保館長 小林直人(教育委  
員会事務局公民館事務長) 民生部生  
活環境課付 佐久市環境衛生組合派遣  
(所長) 戸塚栄次(民生部市民課長) 民  
生部生活環境課付 川西保健衛生施設組  
合派遣 事務局長 春日幸彦(浅科支所総  
務課主幹課長補佐 税務係長(兼)収税係  
長) 保健福祉部介護保険課長 高柳則一  
(教育委員会事務局学校給食南部セナ  
ー所長) 保健福祉部保健課長 並木壮文

(保健福祉部障害者自立生活支援セナ  
ー所長(兼)障害者援護係長事務取扱)  
保健福祉部老人福祉拠点整備推進室  
長 小林寛(保健福祉部老人福祉拠点整備  
推進室長(兼)老人福祉拠点整備推進係  
長事務取扱(兼)基幹在宅介護支援セ  
ナー所長(兼)福祉事務所基幹在宅介護  
支援セナー所長) 保健福祉部特別養  
護老人ホーム シルバードみらい事業課  
長 小平實(民生部中央隣保館長) 保健  
福祉部障害者自立生活支援セナー所長  
(兼)障害者援護係長事務取扱 小沢正  
一郎(教育委員会事務局学校給食白田セ  
ナー所長) 保健福祉部介護保険課付  
佐久広域連合派遣 事務局福祉課長 坂  
戸千代子(保健福祉部(兼)福祉事務所高  
齢者支援課指導係長(兼)基幹在宅介護  
支援セナー介護支援係長) 保健福祉  
部高齢者支援課付 北佐久郡老人福祉施  
設組合派遣 佐久良莊所長 森泉伸吉(教  
育委員会事務局体育課長) 経済部農  
政課長 伊澤和利(望月支所保健福祉課長  
(兼)福祉事務所保健福祉課長) 経済  
部耕地林務課長 工藤正則(生活排水部管  
理課長) 長野県佐久勤労者福祉セナ  
ー管理課長 井出和夫(教育委員会事務局  
生涯学習課長) 経済部農政課付 佐久  
市土地改良区派遣 事務局局長 関本功  
濟部農林課付 佐久市土地改良区派遣  
(事務局局長) 経済部農政課付 佐久平  
土地改良区派遣(事務局局長 宮澤榮一(經  
済部農林課付 佐久平土地改良区派遣  
(事務局局長) 建設部監理課長 吉川克  
(建設部土木課長) 建設部土木課長 石  
川寛(生活排水部建設課長) 建設部道  
路応急工事室長(兼)応急工事係長事務  
取扱 工藤恒男(民生部人権同和対策課  
長) 建設部公園緑地課長 兼 駒場公園  
管理事務所管理課長 堀籠秀幸(建設部都  
市計画課長) 兼 駒場公園管理事務所管  
理課長) 建設部建築住宅課長 田中登  
理(民生部生活環境課長) 建設部建築  
課長 秋山猛(浅科支所建設課長) 生  
活排水部管理課長 竹内高明(望月支所建  
設課長) 白田支所総務課長 嶋崎節夫

(教育委員会事務局白田教育振興課長  
(兼)白田図書館長) 白田支所保健福  
祉課長 兼 福祉事務所保健福祉課長 兼  
佐久市社会福祉協議会派遣(白田支所  
長 竹花英夫(保健福祉部高齢者支援課  
付 北佐久郡老人福祉施設組合派遣(佐  
久良莊所長) 白田支所経済建設課長  
(兼)農業委員会事務局職員(兼)堆  
肥センター所長 依田永一(白田支所經濟  
課長(兼)農業委員会事務局職員 兼  
保養センター 湖月莊所長(兼)堆肥セナ  
ー所長) 浅科支所住民課長(兼)国民健康  
保険浅科診療所係長事務取扱 井干穂  
(白田支所建設課長) 浅科支所經濟建  
設課長(兼)農業委員会事務局職員  
井出勉(浅科支所經濟課長(兼)農業委員  
会事務局職員(兼)浅科温泉施設管  
理者) 望月支所住民課長 上野充(望月  
支所住民課長) 兼 望月水道事業水道課  
長) 望月支所保健福祉課長 兼 福祉事  
務所保健福祉課長 高畑文利(浅間総合病  
院事務部医課長) 望月支所經濟建  
設課長 兼 農業委員会事務局職員  
大塚塚夫(望月支所經濟課長 兼 農業委  
員会事務局職員) 兼 望月町振興公  
社派遣(事務局長) 浅間総合病院事務  
部総務課長 櫻井功一(経済部農林課長)  
浅間総合病院事務部医課長 大塚英  
明(民生部生活環境課主幹課長 補佐環  
境保全係長) 浅間総合病院地域医療  
部地域医療室長 池田鍾三(浅間総合病  
院地域医療部地域医療室長(兼)健康管理  
係長事務取扱) 会計課長(兼)望月水道  
事業企業出納員上原健吉(保健福祉部特  
別養護老人ホーム シルバードみらい事  
業課長) 教育委員会事務局学校教育  
部学校教育課長(兼)学校給食浅科セナ  
ー所長) 兼 学校教育望月セナー所長  
榎田孝男(教育委員会事務局教育総務課  
長) 教育委員会事務局学校教育部教  
育施設建築室長 眞輪盛次(建設部建築住  
宅課長) 教育委員会事務局学校教育  
部学校給食南部セナー所長 木下広道  
(浅間総合病院事務部総務課長) 教育  
委員会事務局学校教育部学校給食北部

セナー所長 諸沢正雄(教育委員会事務  
局学校給食北部セナー所長) 教育委  
員会事務局学校教育部学校給食白田セ  
ナー所長 大原研一(白田支所保健福  
祉課長(兼)基幹在宅介護支援セナー所  
長(兼)福祉事務所保健福祉課長(兼)基  
幹在宅介護支援セナー所長(兼)佐久市  
社会福祉協議会派遣(白田支所所長) 教  
育委員会事務局社会教育部生涯学習課  
長 依田元子(浅科支所住民課長(兼)国民  
健康保険浅科診療所係長事務取扱) 教  
育委員会事務局社会教育部文化施設設  
管理室長 福島邦男(教育委員会事務局望  
月教育振興課主幹課長 補佐教育振興係  
長) 教育委員会事務局社会教育部体  
育課長 小林郁子(保健福祉部介護保険課  
付 佐久広域連合派遣(事務局介護保  
課長) 教育委員会事務局社会教育部  
文化財課長 中山悟(教育委員会事務局文  
化財課長) 教育委員会事務局社会教  
育部公民館事務長 上野展浩(教育委員  
会事務局望月教育振興課長 兼 望月図書  
館長) 兼 学校給食望月セナー所長  
教育委員会事務局社会教育部中央図書  
館事務局長 兼 白田図書館長(兼)浅科図  
書館長(兼)望月図書館長 確水弘(教育委  
員会事務局中央図書館事務局長) 教育  
委員会事務局社会教育部近代美術館事  
務長 三浦長文(教育委員会事務局近代  
美術館事務局長) 望月水道事業水道課  
長 佐藤智英(教育委員会事務局浅科教  
育振興課長 兼 浅科図書館長(兼)学校  
給食浅科セナー所長)

## 退職職員

平成18年3月31日付

宮崎雅之(浅間総合病院院長(兼)介護老  
人保健施設みずすゞ苑所長) 宮澤優雄  
生活排水部長 井出公一(企画部企画課  
付 佐久市文化事業団派遣 事務局局長(兼)  
業務課長) 川村茂司(保健福祉部保健  
課長) 竹内憲司(民生部生活環境課主幹  
課長 補佐生活交通係長(長野県警察本  
部職員) 高橋節子(民生部人権同和对  
策課主幹人権同和对策係長(兼)中央隣  
保館指導係長) 浅沼智恵子(保健福祉部  
福祉課付 主幹 佐久市社会福祉協議会派  
遣(佐久支所地域福祉係長) 古越勝代  
保健福祉部児童課課長 岩村田保育園長  
茂木たけ子(保健福祉部介護保険課主  
幹 付係長) 岡田則夫(経済部観光課付  
望月町振興公社派遣(温泉給水支配人))  
千野春重(経済部観光課付 望月町振興公  
社派遣(布施温泉支配人)) 土屋信子  
建設部建築住宅課主幹住宅管理係長  
山岸たけ子(浅科支所保健福祉課主幹課  
長 補佐 保健係長) 西沢恒広(望月支所建  
設課主幹課長 補佐 土木係長) 柳澤和子  
教育委員会事務局教育総務課主幹庶務  
係長 柳澤京子(保健福祉部児童課主幹  
ちくま保育園) 佐藤頼子(保健福祉部児  
童課主幹 ちくま保育園) 星野尚樹(民生  
部生活環境課主幹) 春原愛雄(経済部  
観光課付 望月町振興公社派遣(布施温  
泉) 宮沢宣子(浅間総合病院看護部外  
来主査) 筆村 捷(浅間総合病院技術部  
リハビリテーション課リハビリテーション係主  
査) 市川厚子(浅間総合病院看護部西5  
階病棟主査) 小泉雅美(保健福祉部児童  
課みまき保育園) 小松貞由(総務部税  
務課市民税係) 若林文子(浅間総合病院  
看護部南A病棟)

## 新規採用職員

居村明佳(企画部情報政策課) ● 武田  
悟(民生部生活環境課) ● 岡田茂樹(民生  
部生活環境課) ● 神津晴美(保健福祉部  
(児童課) 中込第一(保育園) ● 上原未来保  
健福祉部(児童課) 高瀬保育園 ● 比田  
井裕子(保健福祉部) 保健課 ● 油井隆彦  
建設部(建築住宅課) ● 崑山浩明(浅間綜  
合病院技術部(薬剤科)) ● 中島たけ美



## 中部横断自動車道

# 佐久JCT(仮称)～佐久南IC(仮称)間 全地区で工事が本格化

## 佐久南IC(仮称)以南で用地契約が始まる

### 中部横断自動車道の整備が本格化しています。

中部横断自動車道は、平成15年12月25日、国土交通省が事業主体となつて整備する「新直轄方式」となりましたが、以来急ピッチで整備が進み、本線ルート上に道路の形が見えてきています。

佐久JCT～佐久南IC間  
7.8km(うち市内5.9km)

用地買収率は全体の90%を超えています。

また、桜井・高瀬地区を始め、中佐都・長土呂地区についても



完成イメージ(提供:東日本高速道路株)



工事の進む中佐都地区

本体工事が発注され、橋梁工事についても、湯川橋(仮称)と千曲川橋(仮称)の下部および上部工が発注されました。高速道路本体の工事発注率は86%に達しています。

国土交通省によると、4年後の平成22年には供用開始予定とのことであり、一日も早い開通が待たれます。

佐久南IC～八千穂IC間  
14.6km(うち市内9.6km)

全地区での設計協議確認書の調印式が終了し、現在、用地買収に向けて各地区で用地交渉が進められています。

こうした中、3月24・25日の両日には、佐久市内で初めてとなる岸野地区で集団用地契約が行われました。

平成18年度は岸野地区のほか、

前山・大沢・白田・切原各地区

の用地買収を進め、用地契約した箇所より埋蔵文化財調査を実施する予定です。

八千穂ICまでについても早期に供用開始ができるよう進めています。

## 市内3か所に追加ICを計画

佐久市では追加ICの設置を計画し、関係機関にお願いしています。

これは、佐久JCT～八千穂IC間が無料の高速道路となることから、利用者に使い勝手のよい高速道路とするため、すでに決定している佐久南ICのほか、新たに中佐都地区、切原地区に追加ICを計画し、高速道路と地域幹線道路とをネットワーク化するほか、国道14



## 新子田バイパス開通

1号長土呂地籍においても追加ICを計画し、利用しやすい高速道路建設を目指しています。中部横断自動車道は、静岡県静岡市を起点とし、佐久市に至る延長約13.6km(うち県内約50km)の高規格幹線道路で国土開発幹線自動車道として整備されます。

当道路は、上信越・中央・東名の各自動車道を相互に連絡することにより、日本海および太平洋の臨海部と内陸部との連携を深め、物流体系の確立や広域的観光ゾーンの開発、救急救命医療等、沿線地域の産業経済の振興、住民福祉に大きく寄与することが期待されます。

3月24日、主要地方道下仁田浅科線「新子田バイパス」の開通式が、志賀・新子田バイパス建設促進期成同盟会の主催で行われました。

重要な生活道路であり、また志賀・内山牧場を含む妙義荒船佐久高原国定公園への観光道路の一面も有しています。

主要地方道下仁田浅科線は、その名前のとおり群馬県下仁田と浅科を結ぶ幹線道路で、市内においては、志賀・新子田地域と市街地を結ぶ地域の皆さんの

しかしこの道路は、志賀・新子田地域で道幅の狭い箇所が多くあり、交通の危険・騒音等のため、沿線住民の皆さんからは、この地区を迂回するバイパスの建設が待ち望まれていました。

このような状況の中、県において平成8年バイパス事業が決定され、地権者の皆さんのご協力を得て、このたび延長800m、幅員11mの「新子田バイパス」が供用開始されました。

開通式では、テープカット・クス玉割りや2組の親子孫3代のご夫婦による「新子田橋」の渡り初めなどが行われ、新バイパスの末永い交通安全を祈願していただきました。

# 市内巡回バスの運行が

# 5/1から一部変更になります

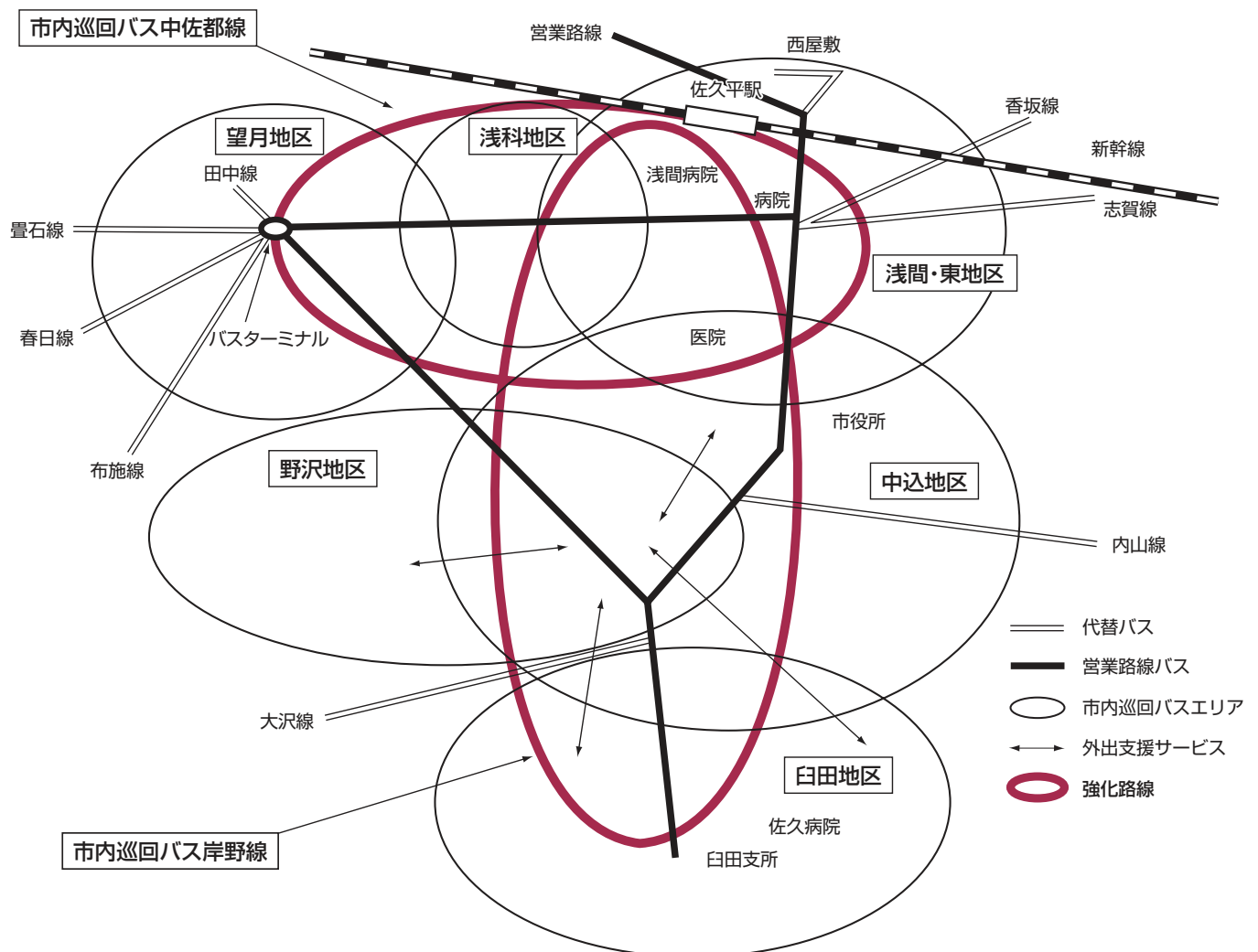
市内巡回バスは、交通手段の確保が困難な高齢者などの日常生活に欠かせない交通手段として、いわゆる交通弱者対策の必要性から7経路10路線で運行しています。なかでも、中佐都線を東西地区の主要幹線として、岸野線を南北地区の主要幹線として位置付けています。この2路線は佐久平駅等で連絡され、一系統としての機能を帯び市域全体の交通体系を確立するものになっています。

佐久市では、市内巡回バスの運行にあたり、代替バスや市営バスなど市域の交通体系について検討を行い、より一層の利便性と利用率の向上、合併による旧町村間の一体感の醸成を図るため、市民の皆さんからの要望等を踏まえながら、利用率の高い路線の運行区域の拡大や停留所の新設、また、各地域に合った運行形態や運行（出発）時間の変更を行い、5月1日から運行します。

なお、詳細は別に配布します市内巡回バス時刻表をご覧ください。

また、運行にあたり、今後の利用状況によっては停留所の廃止や路線の縮小、廃止を含めた事業の見直しもありますので、市民の皆さんのより一層のご利用をお願いします。

## 交通体系概念図

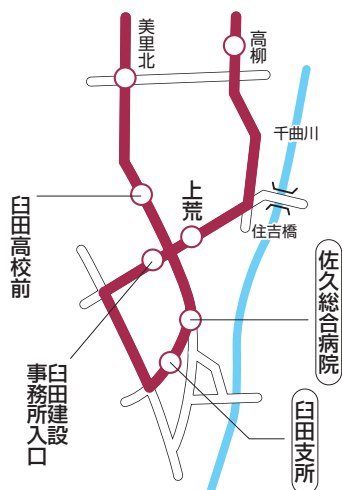




5月1日から、運行日や運行(出発)時間など時刻表が変更になります  
ご利用の際には、新しく配布する「市内巡回バス時刻表」をご確認ください

主な変更点は次のとおりです

### 岸 野 線



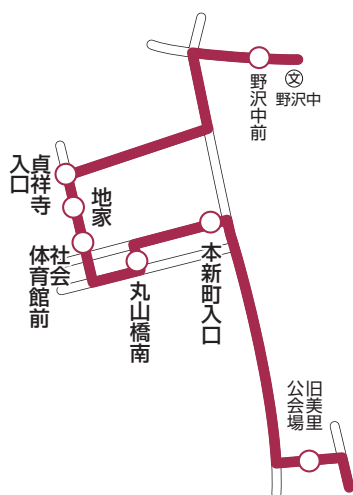
- 美里北から臼田支所まで運行区間が延長されます。

### 中 佐 都 線



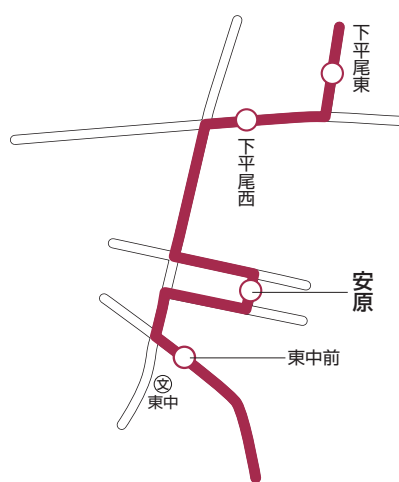
- 穂の香乃湯から望月バスターミナルまで運行区間が延長されます。
- 運行数が内回り2巡回、外回り4巡回に変更になります。

### 臼 田 線 B



- 野沢中学校から旧美里公会場まで運行区間が変更されます。
- 「本新町入口」の停留所を移設します。

### 平 根 線



- 東中学校前から下平尾西まで運行区間が変更されます。

### 青 沼 ・ 田 口 ・ 切 原 線

- 青沼線と切原線の出発時間に変更になります。
- 田口線に「水上町」の停留所を新設します。

### 浅 科 線

- 運行日が「月曜日」「水曜日」「金曜日」に変更になります。
- 「上原下」「御牧原集会場」「御牧原尾尻」「水地団地西」の停留所を新設し、「上原中央」の停留所を移設します。

■お問い合わせ 高齢者支援課 支援係 ☎62-2111(内線219)

ふるさとは

# 佐久 Saku



宮澤康造

みやざわ こうぞう 宮澤 康造さん 東久留米市在住

旧野沢中学・東京文理大学卒業。  
東京都立高校長定年退職。私立大学講師退官。  
日本ペンクラブ会員。八幡出身。81歳。

血につながるふるさと  
心につながるふるさと  
言葉につながるふるさと

この名前は、佐久にゆかり深い島崎藤村が、大作「夜明け前」取材のため、ふるさと木曾・馬籠（まごめ）に滞在中、述べた言葉である。平成の市町村合併で、馬籠を含む山口村は、岐阜県中津川市の所属となり、藤村研究に情熱を燃やした私にとって、まことに寂しい限りである。一方、私のふるさととは、佐久市に入った。母の実家も親戚も、私の生まれ育った村も、母校と同じ佐久市となった喜びは大きい。

中学時代、中山道の八幡から野沢まで八キロの砂利道を自転車飛ばして通い続けた少年の日はなつかしい。戦時、御代田国民学校、戦後、御牧小学校・御牧中学校・望月高校そして母校野沢北高校と歴任、昭和三十一年、上京してからは、佐久は私の心のふるさととして生き続けてきた。藤村の

遺蹟めぐりから始めた文学散歩は、長い間の全国文学碑探訪となり、佐久めぐりは、『佐久の文学碑』刊行（平成六年）となり、さらに、『全国文学碑総覧』（平成十年）となった。佐久の地をくまなくめぐり、佐久の文化を育てた数多くの先人の存在に感銘した。その中に先輩・詩人三石勝五郎があり、碑めぐりは、全集刊行に関わる機縁となり、さらに近年、遺稿（詩と主に小説・紀行・研究の類）二、三〇〇〇編におよぶ発見となり、世界最多の詩をもつ翁の偉大さを知った。中学時代から知る翁の埋もれていた原稿すべてに接し、いま血湧き肉躍るの思いで、遺稿「選集」三巻の編集・刊行に携わっている。

東京に出て五〇年になる。私の心の中には、いつもふるさと佐久があった。いま新佐久市の誕生により、冒頭の言葉は蘇えり、ふるさとに限りない感謝と発展を祈る心に満ち充ちている。

## ぼくの夢わたしの夢

# 青春 夢 トーク



あき ひこ 重田 明彦さん

岩村田高校1年

家族…父、母、兄、祖母

趣味…バレーボールやバスケット

住所…根岸

今、一番楽しいことは「バレーボールをやっているとき」と話す重田明彦くん。岩村田高校に通う16歳です。

「自分の好きなスポーツをやっているときが一番生き生きしていると思う」とも話してくれました。

試合では、「強いチームとあたる方がわくわくする」とのこと。今は、5月の大会に向けて練習を重ねるなか、頼れる先輩たちが引く張っていつてくれ、まとまりあるチームになっているようです。

そんな重田くんの将来の夢は工業関係の仕事に就くこと。「中学生の頃はプログラマーになりたかったけど、今は金属加工みたいな物を作り、形が残るような仕事に就きたいとも思っています」と話してくれました。





五郎兵衛用水の取水口は、春日小学校の北約500mの鹿曲川と細小路川の合流点にあります。

五郎兵衛用水は、17世紀始め市川五郎兵衛真親（さねちか）が、現在の浅科の原野を水田開発するためにその生涯と私財を投じて築いた用水で、平成17年度農林水産省が実施した疎水百選に認定されました。

取水口付近から、人力だけで片倉山を320メートルもくり貫くトンネルを造り、現在でも岩肌にはノミの痕が残っており、大変な事業であったこと、また当時の土木技術の高さを実感できます。

五郎兵衛用水の古文書・資料等を展示している五郎兵衛記念館とあわせて足を運んでみてはいかがでしょうか。

佐久市の **観光** 見どころ紹介 **13**

## 五郎兵衛用水取水口跡



市民の皆さんへのインタビューコーナーです。

お聞きしたことは、①仕事や趣味について

②今後チャレンジしたいこと

③これからの街づくりに望むことです。

石井昇策さんから紹介された

**友野 洋**さん  
(自営業・中込)



①10年ほど前から調剤業務を主体とした薬局を運営しています。地域密着型で患者さん主体の薬局を目指しています。

②臼田町商工会の青年部に所属しています。青年部の歴史と伝統を尊重しつつ、時代にあった自由参加型の組織として存続させていきたいと思っています。

③地域を活性化させ、魅力ある街にするためには、若い人の力が必要だと思っています。若い人たちが活動しやすい環境が身近にある街になればいいと思います。

岩岡千恵子さんから紹介された

**小野澤みず枝**さん  
(パート・三分)



①5年ほど前から新幹線など鉄道信号用のフィルターを製造する会社に勤めています。間違えば人命にも関わってくるので、神経を使います。

②ブルーベリーやリンゴ栽培のほかに、最近は、化学肥料に頼らない有機肥料を使った野菜作りに取り組み始めました。今後も“こだわり”のある野菜作りをしていきたいと思っています。

③都市に限らず、子どもを狙った犯罪が全国的に増えています。地域の人たちが協力しあって、子どもたちを守るなど、地域のネットワークを大切にする街になってほしいと思います。

# 乳幼児の福祉医療費が

# 小学校就学前まで拡大になりました

4月1日から福祉（乳幼児）医療費給付金制度が改正になりました。すべての乳幼児が福祉医療費給付金の受給資格の該当になります。現在、福祉医療費受給者証をお持ちでない乳幼児の保護者の方は、「佐久市福祉医療費給付金受給者証交付申請書」により申請をしてください。



## 改正後の乳幼児医療費受給対象

受給期間	出生日または転入日から小学校就学前まで
所得制限	なし
給付対象	健康保険が適用となる入院・外来の医療費および処方箋による薬局での薬代（高額療養費、健康保険組合や共済組合から支給される付加給付・他の法令により支給されるものと入院時の食事代を除く）

※今回の改正により新たに該当となる乳幼児については、平成18年4月1日以降の受診分から支給対象となります。

## 新たに福祉医療費受給者証交付申請が必要な乳幼児

- ◆ 4歳以上小学校就学前までの乳幼児で、4歳を過ぎてから福祉医療費受給者証交付申請をしたことがない方（入院をしても領収書で福祉医療費の支給申請をしたことがない方）
- ◆ 0歳から小学校就学前までの乳幼児で、出生時または転入時に所得制限で該当にならないことが分かっていいたため、申請をしていない方
- ◆ 右記以外で申請をしていない方

## 申請に必要な物

- ① お子さんがお使いの健康保険証
- ② 福祉医療費振込口座登録のための金融機関の通帳（郵便局以外の金融機関）

## 申請先 国保年金課医療給付係および各支所住民課市民係

※福祉医療費受給者証の交付は申請書受付順に順次交付し、ご自宅に郵送します。

## 申請後の注意事項

- ◎ 受給者証交付申請書をお出しただいていても、加入健康保険の登録がないと受給者証は交付になりません。申請時に保険証をお持ちになっていなかったため、後日お出しただく事になっていいる方は、申請した窓口健康保険証をお持ちください。
- ◎ 受給者証が届くまでの間に医療機関で受診して、処方箋で薬をもらった場合は、領収書を保管しておいてください。受診した月に医療機関や薬局

## 受給者証をお持ちの方は

長野県内の医療機関で受診するときや処方箋で薬の処方を受けるときは、「福祉医療費受給者証」を必ず医療機関・薬局の窓口提示してください。提示を忘れると、医療機関や薬局からデータが届かないため、福祉医療費の振込ができませんのでご注意ください。

に受給者証を提示できなかった場合は、領収書で福祉医療費給付金の支給申請をすることにより、後日福祉医療費が支給になります。

## 病後児保育 いよいよスタート

専用の保育室で看護師等の専門のスタッフが、病気の回復期にあり集団保育が適当でない児童等をお預かりする病後児保育が4月24日から開始します。

実施施設  
岸野保育園  
佐久市伴野1792-1  
☎63-0123

利用日時  
月曜日～金曜日の午前8時から午後6時まで。ただし、祝日および年末年始を除く。  
利用定員 原則1日につき4人

保育料	時間	
	3歳児以上	3歳児未満
午前8時～正午	450円	1,000円
正午～午後4時	450円	1,000円
午後4時～6時	1時間につき150円	
給食費：日額400円（乳児用ミルク等を持参の場合は、この限りでない）		
その他：所定の手続きが必要です		

問合せ 児童課 保育所係  
☎62-2111  
(内線214)



# 図書館からののご案内

図書館のコンピューターがネットワーク化されました。

佐久市内には、中央、白田、浅科、望月の4図書館がありますが、4図書館に同一の図書管理システムを導入しネットワーク化しました。

## ネットワーク化されると

- ① 一枚の利用者カードで、4館どこでも使えます。
- ② 4館の蔵書検索が一度にできます。
- ③ どの図書館でも一人5冊まで借りられ、返却できます(他館から取り寄せの場合運搬に3日程度かかります)
- ④ インターネットからでも4館の蔵書が検索できます。
- ⑤ どの図書館にも、利用者が自由に検索できる端末が設置されます。

このネットワーク化により利用者カードが統一されます。中央図書館(旧佐久市立図書館)の利用者カードはそのまま使えますが、他館のカードは随時統一のものに更新します。現在のカードおよび市内図書館のカードを複数お持ちの方は、普段ご利用になっている図書館のカウンターまでお持ちください。

## 各館のご案内



### 中央図書館

☎67-2111

- 航空図書室 — 原野文庫
- 佐久市出身の原野宣喜氏寄贈による航空図書資料を収めてあります。
- 郷土作家コーナー

— 相馬文庫、山室文庫 —  
佐久市出身の相馬遷子氏と佐久市に縁の深い山室静氏の寄贈本を収めてあります。

### 白田図書館

☎82-3932

- 星の町「うすだ」
- 星、宇宙に関する本が数多くあります。
- のらくろの故郷

白田をこよなく愛した田河水泡氏の著書「のらくろ」が収められています。また、井出孫六・

### 浅科図書館

☎58-4321

- 浅間連邦や佐久平をのぞむ小さな丘の上に浅科図書館があります。唐松を使った木造平屋建ての館内は、木のぬくもりと緑にあふれ、ゆったりとした時間を過ごせる空間となっています。

### 望月図書館

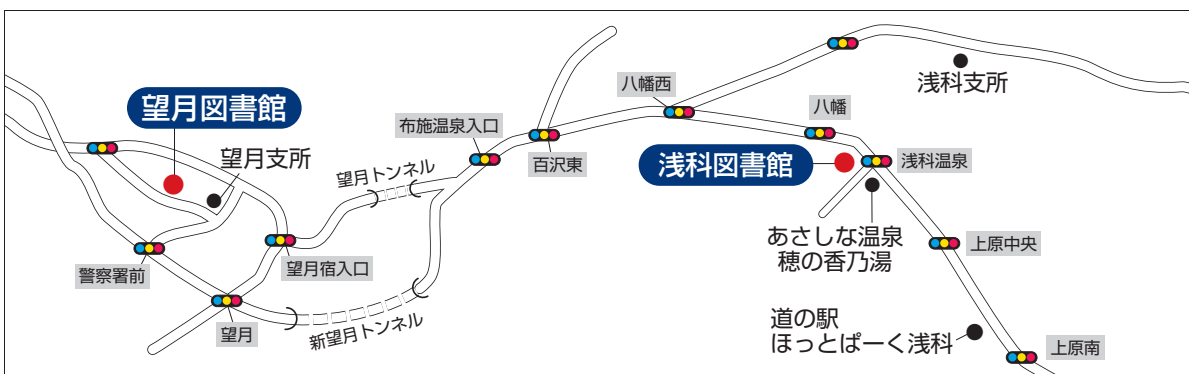
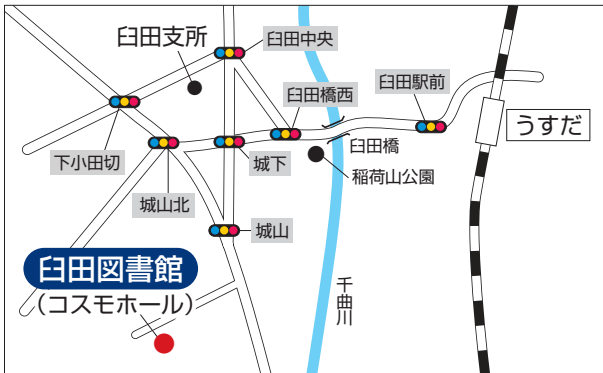
☎53-0230

- 閲覧コーナー
- 一席々仕切りのついた机が60席完備。調査・研究・学習・読書をゆったり堪能できます。
- 駒の里

望月出身の方が(自費)出版した本、「望月の駒」にちなんで馬に関する本を集め、コーナーを設けています。

(寄贈もお待ちしております。)

## 各図書館案内図



開催日

5月4日(木)・5日(金)

第44回

# 佐久鯉まつり



5日  
特設ステージの司会は  
佐久市出身・落語家  
入船亭扇好  
師匠

5日

## 第31回ミス佐久鯉コンテスト

11:00～ 佐久創造館

### 佐久鯉まつり催し物 (駒場公園中央広場特設ステージ)

開会式 9:00～  
鯉拝領の儀 10:00～

### 伝統芸能発表会・特設ステージ催し物

9:00～  
佐久鯉太鼓演奏・コスモス音頭・獅子舞・中佐都保育園児  
太鼓演奏・舞踊・詩舞・少年剣舞・佐久市消防団音楽隊演  
奏・信濃でいらんぼう音舞・ジャンケン大会・〇×クイ  
ズ・星のふるさと流し踊り(臼田)・浅科音頭・望月小唄

### 子供広場 (駒場公園内・中央広場・プール)

カヌー体験教室、乗馬体験、金魚すくい(有料) 9:30～  
佐久鯉・ニジマスつかみ取り(有料) 10:00～・13:00～

### 出店コーナー (駒場公園内)

飲食・菓子・フリーマーケット 9:30～

### 野点の会 (駒場公園内)

10:00～

### 緑の羽根街頭募金

10:30～

### お楽しみ

親子レクリエーション(屋外ステージ) 9:30～  
緑化木無料配布 10:40～・13:30～

鯉こく無料サービス 先着2,000名様  
(佐久市ホテル旅館組合) 12:00頃～

駒場公園室内プール無料開放 13:00～

### 2006環境フェアin佐久開催 (駒場公園内)

9:30～

※都合により時間・内容等が変更になる場合があります。

4日

## 第19回佐久鯉マラソン大会

受付 7:30～

場所 駒場公園多目的グラウンド

## 新生児出世健康祈願 10:30～

場所 貞祥寺(前山)

受付 9:30～

内容 平成17年4月1日より平成18年3月31日までに  
出生したお子さんの出世健康祈願や緋ブナの放流、  
知恵団子や厄除けの菖蒲酒のふるまいなど

申込 当日、会場でお申し込みください。

新生児に記念樹を配布!

## スポーツイベント 3日・4日・5日・6日

リトルシニア東北信大会(市営球場ほか) 3～4日

射撃大会春季大会(佐久平クレー射撃場) 3日 9:00～

ソフトテニス大会(市内5会場) 5日 8:45～

弓道大会(駒場公園弓道場) 5日 9:20～

剣道大会(総合体育館) 6日 8:15～

第17回合気道演武大会(市営武道館) 併催5日 13:00～

■お問い合わせ 佐久鯉まつり実行委員会(観光課内) ☎62-2111内線456)





# 第14回大会 佐久バルーンフェスティバル2006

**日程** 5月3日(水) ▶ 5日(金)

**会場** 千曲川スポーツ交流広場

fmさくだいら76.5MHzで  
情報を**Get**しよう!!

	6	7	8	9	10	11	12	13	14	15	16	17	18	19	20
5月 3日(水) キッズデー	開会式(6:30~)														
	熱気球係留(8:30~10:30) ホンダトライアルデモンストレーション(10:00~10:30)(13:00~13:30) 熱気球教室(11:00~11:30)(14:30~15:00)														
4日(木) ハートフルデー	熱気球競技(6:30~9:00)														
	熱気球競技(15:00~17:00)														
5日(金) 午前中のみ	熱気球係留(8:30~10:30) マレットゴルフ大会(8:00~12:00) 熱気球教室(11:00~11:30)														
	熱気球競技(6:30~9:00)														
表彰式・閉会式(12:00~)															

※大会日程は、天候の状況により変更または中止となることがあります。

## イベント

### スカイスポーツ

- 佐久風の展示と飛行
- ラジコン飛行機デモフライト
- ブーメラン
- 熱気球教室
- ゲーム大会  
 ターゲットナイン 3~4日  
 ○×クイズ 5日
- 地酒十二蔵試飲会
- 薬草茶無料サービス
- ステージ催し物(地元各種団体)
- 出店(飲食関係のお店もあります)

### ネイチャースクール

- 子ども凧作り教室 (3日のみ) 時間10:00~11:00、13:30~14:30 / 材料費実費
- 木工教室 (3・4日) 時間10:00~ / 材料費実費
- ブーメラン作り教室 (3・4日) 時間10:00~ / 材料費実費
- カイト作り教室 (3・4日) 時間10:00~ / 材料費実費
- 竹馬教室 (3・4日) 時間10:00~
- そば打ち体験教室 (3・4日) 時間10:00~13:00 / 参加料1,000円
- にじマス釣り体験コーナー (3・4日) 時間10:00~11:00 / 中学生以下
- 魚のつかみ取り体験コーナー (3・4日) 時間11:00~12:30 / 小学生以下 ●長靴持参
- 魚の炭火焼体験と試食コーナー (3・4日) 時間11:30~13:30
- バイクトライアル(自転車)デモンストレーション・体験走行 (3・4日) 時間12:00~13:00、13:30~14:30

## 写真コンテスト

入賞者には賞金・記念品をプレゼント

<http://www.city.saku.nagano.jp/kankou-k>

無料シャトルバス 3・4日 佐久平駅 ↔ バルーン会場

運行します

5日 佐久平駅 → バルーン会場 → 佐久鯉まつり会場 → 佐久平駅

● 市内観光周遊バス1日2コースも運行(会場発着 大人1,000円、子ども500円 / 入館料込み・昼食各自)  
 気球のあがらない時間帯に市内の観光地をご案内します(当日9:45まで受付) / 10:00~(所要時間4時間)

3日 宇宙体感の旅コース 子ども未来館→パラダ→うすだスタードーム

歴史・芸術めぐりコース 市立近代美術館→旧中込学校→龍岡城五稜郭

4日 びんころ地藏・石仏めぐりコース びんころ地藏→入新町百番観音→望月宿→福王寺(国・重文阿弥陀如来坐像、周辺石仏)→道の駅

歴史・芸術めぐりコース (3日と同コースを運行)



# 佐久平PAスマートIC社会実験

佐久平PA（佐久平ハイウェイオアシス）スマートIC地区社会実験の期間が平成18年3月31日までとなっていました。利用の促進を図るため平成19年3月31日までさらに1年間延長となりました。

恒久化に向けたさらなる利用促進に向け、これからの暖かい季節の行楽に、また毎日の通勤に便利なスマートICをぜひご利用下さい。

# 利用増加のため、さらに延長

## 平尾山公園&パラダ

# 利用者アツプ!

去る3月26日をもって今シーズンが終了した佐久スキーガーデンパラダの入込客は、年々スキー人口が減少する中で、189,347人の利用があり、前年度比9・18%の増と多くの皆さんにご利用いただきました。

スキー場の入込客と平尾山公園の利用者を合わせた平尾山全体の平成17年度の利用者数は、490,260人で、前年度比17・53%の大幅な増加となりました。

これは、グリーンシーズンは、愛犬と森の中で遊ぶことができ、ドッグラン施設、昨年オープンしたカブトムシやオオムラサキとふれあうことができるカブトムシドームなどの人気によるものと、佐久平パーキングにETC専用のインターチェンジの社会実験が行われていることとの相乗効果によるものと思われます。

また、スキーシーズンは、家族連れで楽しむことができるスキー場として、佐久平ハイウェイ



イオアシス・平尾山公園は、四季を通して楽しむことができる観光スポットとして人気を集めています。

さらに、高速道路と都市公園を一体化し、佐久平パーキングエリアから直接利用できる公園として、市民の皆さんをはじめ多くの高速道路利用者の皆さんにもご利用いただいています。

なお、今年の夏には多くの昆虫たちとふれあい、色々な体験もできる昆虫体験学習館もオープン予定で、さらに魅力いっぱいの公園となります。多くの皆さんのご利用をお待ちしています。

### 延長期間

平成18年4月1日(土)から  
平成19年3月31日(土)まで

### 実験時間

実験期間中、毎日朝6時から  
午後10時まで。

### 対応車種

ETC搭載の軽自動車、普通車、大型車、特大車（牽引車、二輪車は利用不可）

### スマートICご利用上の

### 注意事項

佐久平PAスマートICは一且停止型のETC専用ICです。ご利用の際はETCゲートの手前で、必ず一旦停止してください。

## 得情報!!

### 通勤割引

通勤時間帯（6時～9時または17時～20時）の間にETCゲートを通過して、走行距離が100km以内であれば通行料金が半額となる割引サービスです。（ただし、大都市近郊区間は割引対象外となりますのでご注意ください）他にもETCには利用時間・利用距離に応じて、様々な割引制度があります。詳しくは東日本高速道路株式会社(旧日本道路公団)ホームページでご確認下さい。

■お問い合わせ 佐久平PA(佐久平ハイウェイオアシス)スマートIC地区  
社会実験協議会事務局（公園緑地課内 ☎62-2111 内線395）  
URL : <http://www.city.saku.nagano.jp/sakudaira.smartic/>

■お問い合わせ 公園緑地課  
☎62-2111  
(内線3003)





# 農林水産省は、昨年10月「経営所得安定対策等大綱」を決定しました。

今回、この大綱についてご紹介します。

## 平成19年から新たな農業施策が始まります

# 経営所得安定対策

### 基本認識

平成17年3月に策定された新たな食料・農業・農村基本計画の中で、重要施策の一つとして、平成19年産から品目横断的経営安定対策を導入することが明記されました。この対策は、これまで全農家を対象とし、品目ごとの価格に着目して講じてきた対策（価格政策）から、対象を担い手に限定し、経営全体に着目した対策（所得政策）に転換するという、戦後の農政を根本から見直すものです。



今回、決定された「経営所得安定対策等大綱」では、品目横断的経営安定対策の導入と、導入に伴う米政策改革推進対策の見直し、さらに地域振興政策として、農地・水・環境保全向上対策を導入することとしており、この一連の農政改革は、広域かつ大規模なものとなっています。

### 経営所得安定対策等大綱のポイント

#### ●米の生産調整支援策の見直し(米政策改革推進対策)

平成19年産より

#### 【対策の内容】

●品目横断的政策の導入、新たな受給調整システムの移行に併せ、米の生産調整支援策の見直し

#### 【見直しの内容】

- 価格政策から品目横断的経営安定対策へ移行
- 稲作所得基盤確保対策の米生産支援は、産地づくり対策と一体化
- 産地づくり対策について所要の見直し

対象者：生産調整実施者

#### ●品目横断的経営安定対策

平成19年産より

#### 【対策の内容】

諸外国との生産条件格差是正対策

- 対象品目(麦、大豆、てん菜、でん粉原料用ばれいしよ)
- 過去の生産実績支払と当該年の生産量・品質支払を実施
- 支援水準は「担い手の生産」(スト)ー(販売額)として客観的に算定(※過去の実績支払と当該年の生産量・品質支払の比率、総予算額は来年夏から秋に明示)
- 収入の変動による影響緩和対策

- 対象品目(米、麦、大豆、てん菜、でん粉原料用ばれいしよ)
- 当該年の減収の一定割合(9割)を支払(抛出割合 政府3：生産者1)

#### 対象者：担い手

●認定農業者(北海道10ha、都府県4ha)および一定の条件を備える集落営農(20ha)

#### 特例

- 中山間地域等物理的制約に応じた特例
- 転作の推進に一定の役割を果たしている受託組織に対する特例
- 複合経営等所得に応じた特例

#### ●資源・環境対策

(農地・水・環境保全向上対策)

平成19年産より

#### 【対策の内容】

- 農地、農業用水等の資源を適切に保全し、資的向上を図るための効果の高い共同活動を支援する対策
- 化学肥料や農薬の使用を低減する取り組みを支援する対策を一体的に推進

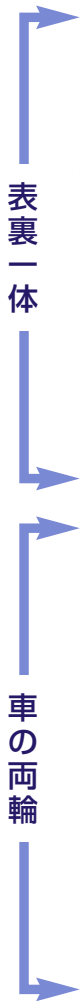
#### 対象者

●農業者や地域住民等が参画する活動組織

※詳しい内容については、今後、広報佐久などでお知らせします。

お問い合わせ

佐久市営農支援センター  
(農政課内) ☎62-2111・内線462



# 製造業等の皆さんの 設備投資や事業活動を応援します

市では製造業等の皆さんの設備投資や事業活動を応援するため、新たな制度をスタートしました。

この制度は、製造業等の設備投資に対する支援や、技術・商品開発などのお手伝いをするにより市内工業の振興を図り、地域経済の持続的発展と、安定した雇用の確保を図ることを目的としています。

## 設備投資に対する支援

### 工場等用地取得事業

工場等を新設・移設・増設するために取得した用地の取得費の一部を助成します。

### 工場等設置事業

工場等の建物・償却資産を新設・移設・増設した時に固定資産税相当額の一部を助成します。

## 対象となる業種

- ・製造業・卸売業・こん包業
- ・道路貨物運送業・倉庫業

## 工場等用地取得事業の主な要件

### 規定数以上の新規常用雇用者を雇用すること

取得した用地に工場等を建設し、操業開始時に下の一覧表に掲げる人数以上を新たに雇

用していただきます（新規常用雇用者は、雇用保険被保険者が、佐久市に住所を有する方が該当します）。

● 用地取得後決められた期間以内に操業開始すること

● 新設・移設は3年以内、増設は2年以内

● 取得した用地が一定規模以上の面積であること

● 補助金を受けた土地は10年間指定の用途に供すること

## 工場等設置事業の主な要件

● 規定数以上の新規常用雇用者を雇用すること

● 取得した建物等の操業開始時に下の一覧表に掲げる人数以上を新たに雇用していただきます（新規常用雇用者は、雇用保険被保険者で、佐久市に住所を有する方が該当します）。

● 設備投資の総額が一定以上の額であること。

● 一つの事業計画における建物および償却資産の取得価額（「投下固定資産総額」といいます）の合計額が下の一覧表に掲げる額以上の場合に対象となります。

## 工場等用地取得事業の主な要件

地域区分	取得形態	取得面積 (m <sup>2</sup> 以上)	新規雇用者数		補助率・限度額
			中小企業者	中小企業者以外	
特定地域	新設	1,000	5人以上	10人以上	土地取得費の30/100 1億5,000万円限度 (3年間分割交付)
	移設		3人以上	5人以上	
	増設				
特定地域以外	新設	3,000	5人以上	10人以上	土地取得費の10/100 5,000万円限度 (2年間分割交付)
	移設		3人以上	5人以上	
	増設				

## 工場等設置事業の主な要件

地域区分	取得形態	投下固定資産総額 (以上)		新規雇用者数		補助率・限度額			
		中小企業者	中小企業者以外	中小企業者	中小企業者以外	補助率			限度額 (各年計)
						初年度	2年目	3年目	
特定地域	新設	2,500万円	1億円	5人以上	10人以上	100	80	60	1億円
	移設			3人以上	5人以上	100	80	60	1億円
	増設			1人以上	3人以上	100	80	—	5,000万円
特定地域以外	新設	5,000万円	1億円	5人以上	10人以上	100	80	60	5,000万円
	移設			3人以上	5人以上	100	80	60	5,000万円
	増設			2,500万円	5,000万円	1人以上	3人以上	100	80

※特定地域とは、市内工業団地の区域および、用途地域の工業専用地域と工業地域をいいます。

● 補助率および限度額  
● 取得した建物等に対し、操業開始後初めて固定資産税が課せられる年度を初年度とする各年毎に、左の一覧表に掲げる補助率を乗じて得た額以内を限度額の範囲内で交付します。

## 佐久市産業振興センターを開設しました

4月1日からものづくり産業の支援を強化するため、『佐久市産業振興センター』を開設しました。産業振興センターでは、職員と2名の「産業振興アドバイザー」が、市内企業や団体等が取り組む新技術、新商品の開発に対し、企業間や大学等の研究機関等との連携の橋渡しや、販路開拓等のお手伝いをいたします。また、産業振興アドバイザーが、市内企業等にお伺いして、抱えている課題等をお聞きし、相談やアドバイスをさせていただきます。お気軽にご連絡ください。

### ●佐久市産業振興センター位置図



お問い合わせ 商工課 産業振興センター事業係 ☎64-5255





## 小型動力ポンプ付軽積載車並びに 普通積載車更新配備

3月27日、小型動力ポンプ付軽積載車1台を第22分団(望月)に小型動力ポンプ付普通積載車1台を23分団(望月)に更新配備することになり、消防署車庫前で交付式が行われました。これは災害等の一朝有事に備えるもので、市民の信頼と期待に消防団が応えます。



## 若い力を海外協力活動へ

駒ヶ根青年海外協力隊訓練所の研修を終えた篠原崇さん(野沢)が、バヌアツ共和国への赴任に先立ち、出発前の3月23日に市役所を訪れ、三浦市長を表敬訪問しました。

バヌアツ共和国は、フィジー諸島の中にある島国で、篠原さんの日本での電気設備の技術と経験を活かし土地・資源・エネルギー省・電化局に所属して、離島部、村落部における地方電化の推進の任務にあたります。



## 「岩下踊り念仏」が行われました

3月21日、岩下区(春日)において、市の無形民俗文化財にも指定されている伝統の「岩下踊り念仏」が行われました。

参加者は、公民館に設置された「道場」の中を鉦(しょう)と太鼓の音に合わせて、念仏を唱えながら踊りました。



## 茂田井地区 「達者がいちばん健康サロン」が 開催されました

3月22日に茂田井地区において、生涯明るく健康に、そして生涯現役で生活が送れるよう、「達者がいちばん健康サロン」が開催されました。区民の皆さんが、健康長寿体操・ストレッチ体操で体をほぐし、また、佐久市歌・昔なつかしい唱歌などを歌いながら、明るく元気に楽しいひと時を過ごしました。



## 「佐久市健康づくり21計画」が 答申されました

平成18年度から10年間の佐久市健康づくりの指針となる「佐久市健康づくり21計画」の答申がされました。この計画は一次予防の重視、壮年期死亡の減少、健康寿命の延伸、生活の質の向上を目標に「みんなが生涯現役で住み良い健康長寿のまちの形成」を目指しています。

## 犬の飼主の皆さん 平成18年度の

# 飼犬登録および狂犬病予防の巡回注射が始まります

5月9日(火)から飼犬登録の受付と狂犬病予防の巡回注射を下記日程のとおり実施します。

すでに登録済みの犬は予防注射を、新しく犬を飼い始めた方は、新規登録の手続きと予防注射を受けさせていただきます。なお、飼犬登録・狂犬病予防注射は「狂犬病予防法」で義務付けられており、これを怠ると法律上、20万円以下の罰金に処せられます(狂犬病予防注射は、毎年、4月～6月までの3か月の間に受けなければなりません)。

**1 対象犬** 生後91日以上全ての飼犬(室内犬も対象です)

**2 料 金** 登録済みの犬 1頭 **3,220円**(注射料金)  
新規登録の犬 1頭 **6,220円**(登録料金+注射料金)

**3 注意事項** ○平成17年度までに登録済みの飼主の方には、4月下旬に予防注射申請書(ハガキ)をお送りしますので注射当日、必ず持参してください(ハガキを忘れると受付に時間がかかることになります)。

○会場が昨年と異なる場合がありますのでお確かめください。

○料金はおつりのいらぬようご協力をお願いします。

○犬の健康に異常がある場合、および過去に狂犬病予防注射後に異常を起こしたことがある犬は、動物病院で接種してください。また、注射当日異常のある犬は、注射前に必ず獣医師に申し出てください。

○暴れる犬や咬む犬、興奮しやすい犬は動物病院で接種してください。



期日	実施場所	実施時間	地区
5月18日(木)	相浜公民館	9:00~ 9:10	野沢地区
	平井公民館	9:20~ 9:30	
	沓沢公民館	9:40~ 9:50	
	東立科公会場	10:10~10:20	
	大沢新田バス停	10:35~10:45	
	大沢地区社会体育館	10:55~11:25	
	跡部老人憩いの家	11:40~11:50	
	中桜井公会場	13:00~13:15	
	下平公民館	13:25~13:35	
	竹田公会場	13:45~14:00	
日向公民館	14:10~14:20		
農村環境改善センター(岸野保育園西側)	14:30~14:50		
5月20日(土)	安原公民館	9:00~ 9:30	中込間野沢地区
	長土呂公会場	9:45~10:25	
	JA佐久浅間野沢支所前(三塚)	10:40~11:20	
	中込会館	11:35~12:15	
5月23日(火)	西耕地公園	9:00~ 9:10	野沢・中込地区
	佐久情報センター東側空き地	9:20~ 9:40	
	北耕地公民館	9:50~10:05	
	成田公園	10:15~10:35	
	高柳公会場	10:45~10:55	
	鍛冶屋公会場	11:05~11:20	
	取出町ふれあい公園	11:30~11:45	
	野沢会館北側駐車場	13:00~13:20	
	前山地区会館	13:35~13:55	
	弥生が丘団地入口	14:00~14:15	
JA佐久浅間野沢支所前(三塚)	14:25~14:40		
佐久市下水道管理センター	14:50~15:10		
佐久勤労者体育館(北中込)	15:20~15:30		
5月25日(木)	猿久保東公会場	9:00~ 9:15	浅間地区
	根々井公会場	9:30~ 9:50	
	JA佐久浅間中佐都研修センター	10:00~10:15	
	上塚原諏訪神社南	10:25~10:40	
	常田公民館	10:50~11:05	
	赤岩公会場	11:15~11:30	
	根々井塚原集会場	13:00~13:10	
	下塚原公会場	13:20~13:30	
	鳴瀬老人憩いの家	13:40~14:10	
	JA佐久浅間高瀬野菜集荷所(三河田)	14:20~14:50	

期日	実施場所	実施時間	地区
5月9日(火)	五十貫公民館	9:00~ 9:10	東地区
	志賀中宿公民館	9:20~ 9:30	
	駒込公民館	9:45~ 9:55	
	香坂西地公民館	10:15~10:25	
	香坂東地千曲バス車庫前	10:35~10:45	
	新子田世代交流館	11:00~11:15	
	東会館	11:25~11:40	
	安原公民館	13:00~13:20	
	紅雲台区公園	13:30~13:50	
	伊勢林公民館	14:00~14:20	
駒場区団地内公園	14:30~14:45		
5月11日(木)	岩村田小学校校門東側	9:00~ 9:15	浅間地区
	下平尾公民館	9:25~ 9:45	
	上平尾公民館	9:55~10:15	
	横根公会場	10:25~10:35	
	島原集会場(うな沢)	10:45~10:55	
	佐久警察署北側駐車場	11:05~11:20	
	一本柳区民会館	11:30~11:50	
	浅間会館	13:00~13:30	
	荒田集会場	13:40~13:55	
	西屋敷集会場	14:05~14:15	
長土呂ひばりヶ丘団地公園	14:30~14:40		
長土呂公会場	14:50~15:10		
5月16日(火)	瀬戸公民館	9:00~ 9:20	中込地区
	平賀上宿公会場	9:30~ 9:45	
	元JA内山支所松井支店	9:55~10:05	
	内山地区社会体育館	10:15~10:25	
	中村公民館	10:30~10:40	
	相立公民館	10:50~11:00	
	元JA内山支所苦水支店	11:05~11:15	
	大月集会場	11:25~11:35	
	黒田区赤芝橋前(NTT電話交換所)	11:45~11:55	
	中込会館	13:00~13:20	
太田部公会場	13:30~13:45		
常和公民館	13:55~14:10		
JA佐久浅間平賀支所	14:20~14:35		

### お問い合わせ

- ◆生活環境課 環境保全係 (☎62-2111内線265)
- ◆白田支所 住民課 生活環境係 (☎82-3111内線239)
- ◆浅科支所 住民課 生活環境係 (☎58-2001内線22)
- ◆望月支所 住民課 生活環境係 (☎53-3111内線132)





期日	実施場所	実施時間	地区
5月9日(火)	大木中バス停	9:30~ 9:40	望月地区
	雁村公民館	9:50~10:00	
	中居創作館	10:10~10:20	
	抜井公民館	10:30~10:40	
	式部バス停	10:50~11:00	
	布施コミュニティセンター	11:10~11:30	
	牧布施バス停	11:40~11:50	
	天神公民館	13:10~13:20	
	片倉公民館	13:30~13:50	
	桜ヶ丘ふれあいセンター	14:10~14:30	
5月11日(木)	百沢公民館	9:30~ 9:40	望月地区
	御牧原公民館	9:50~10:00	
	印内原公民館	10:10~10:20	
	印内公民館	10:30~10:40	
	古宮バス停	10:50~11:00	
	駒の里ふれあいセンター	11:10~11:30	
	古道集会場	13:00~13:20	
5月16日(火)	藤巻公民館	9:30~ 9:40	望月地区
	長者原生活改善施設	9:50~10:00	
	入新町公民館	10:20~10:40	
	新町公民館	10:50~11:00	
5月18日(木)	御鹿の郷ふれあいセンター	11:10~11:30	望月地区
	湯沢公民館	13:20~13:30	
	新田中央	13:40~13:50	
	北春公民館	14:00~14:20	
	善郷寺公民館	14:30~14:40	
	下の宮公民館	14:50~15:00	
	寺久保バス停前	9:40~ 9:50	
	浅田切バス停前	9:55~10:00	
	協西公民館	10:10~10:20	
	大谷地公民館	10:30~10:40	
5月21日(日)	高呂吹上公民館	10:50~11:00	望月地区
	比田井公民館	11:10~11:30	
	高呂公民館	13:20~13:40	
	小平公民館	13:50~14:10	
5月21日(日)	三井公民館	14:20~14:35	望月地区
	駒の里ふれあいセンター	14:50~15:00	
	布施コミュニティセンター	9:00~ 9:15	
5月21日(日)	御鹿の郷ふれあいセンター	9:40~ 10:00	望月地区
	桜ヶ丘ふれあいセンター	10:20~10:40	
	駒の里ふれあいセンター	10:55~11:25	

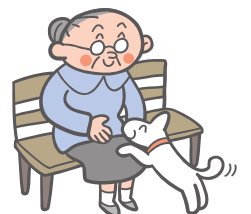
期日	実施場所	実施時間	地区
5月28日(日)	東会館	8:30~ 9:00	中浅間野沢地区
	浅間会館	9:15~10:00	
	野沢会館北側駐車場	10:20~11:05	
	佐久市保健センター前	11:20~12:10	
	臼田支所	8:30~ 9:00	
5月10日(水)	丸山旧公会場	9:15~ 9:25	臼田地区
	宮代鳥居前	9:30~ 9:45	
	田口中町公会場	9:50~10:05	
	清川公会場	10:10~10:25	
	大奈良公会場	10:30~10:45	
	上中込公会場	10:50~11:05	
	竜岡団地県道脇	11:10~11:20	
	下越区公会堂	11:25~11:40	
	三分公会場	11:45~12:00	
	三条公会場	13:15~13:30	
5月17日(水)	入沢公会場	13:35~13:50	臼田地区
	入沢大宮橋	13:55~14:10	
	十日町信濃屋酒店前	14:15~14:25	
	岩水公会場	14:30~14:40	
	臼田支所	8:30~ 9:00	
	臼田諏訪神社	9:05~ 9:20	
	美里公会場	9:25~ 9:40	
	住吉集会場	9:45~10:00	
	下小田切公会場	10:05~10:20	
	千曲台公会場	10:25~10:40	
5月28日(日)	北川本郷公会場	10:45~11:00	浅科地区
	中小田切公会場	11:05~11:20	
	上小田切西公会場	11:25~11:40	
	上小田切葬礼場	11:45~11:55	
	湯原精米所前	13:15~13:30	
	湯原新田公会場	13:35~13:45	
	滝公会場	13:50~14:00	
	あいとびあ臼田	9:10~ 9:50	
	青沼会館	10:00~10:30	
	切原会館	10:40~11:10	
5月10日(水)	臼田支所	11:20~12:00	浅科地区
	舟久保生活改善センター	9:30~ 9:40	
	公民館浅科地区館	9:50~10:05	
	庄の上生活改善センター	10:15~10:30	
	御馬寄コミュニティセンター	10:40~10:55	
	駒寄公会場	11:05~11:15	
	中原構造改善センター	11:25~11:35	
	上原消防詰所前	13:10~13:25	
	鶴沼コミュニティセンター	13:35~13:45	
	矢島大庭	13:55~14:10	
5月17日(水)	御牧原多目的集会所	9:30~ 9:40	浅科地区
	入の沢内藤商店横	9:50~10:00	
	桑山公会場	10:10~10:20	
	八幡区本町公会場	10:30~10:40	
	浅科福祉センター	10:50~11:05	
5月20日(土)	大平団地公園	11:15~11:25	浅科地区
	浅科支所	11:35~11:50	
	浅科福祉センター	10:00~10:15	
	上原消防詰所前	10:30~10:45	
	公民館浅科地区館	11:00~11:15	
浅科支所	11:30~11:45		

### 「狂犬病とは」

狂犬病ウイルスによって感染する、人と動物に共通した伝染病で、いったん発病すると現在の医学では治療法がなく、ほぼ100%死に至る。感染した動物は凶暴化した後、全身麻痺で死ぬ。人には狂犬病の犬等に咬まれることによって感染する。日本では、狂犬病予防注射の徹底等の対策により1957年以降発生していないが、WHO(世界保健機関)によると、狂犬病による死者は全世界で毎年、3万5千~5万人に上っており(うち、アジアが約3万人)、何時日本に侵入してもおかしくない状況にあると言える。これに対し、政府はウイルス侵入を水際で防御するため、狂犬病予防法に定める犬等の輸入検疫制度を改正し、海外からの狂犬病の侵入防止策を強化した。

### ◎その他

- 犬が死亡した場合は、必ず生活環境課、または各支所の住民課生活環境係に届出をしてください。
- 上記のどちらの会場でも飼犬登録および予防注射を受けることができます。
- 上記の日程で都合の悪い方は、動物病院で接種してください。
- 佐久市内の動物病院および近隣市町村の一部の動物病院では予防注射と同時に飼犬登録もできます(犬の鑑札と注射済票もその場で交付されます)。それ以外の動物病院で予防注射を受けた場合は、生活環境課、または各支所の住民課生活環境係で注射済票の交付を受けてください。その際、獣医師が発行する狂犬病予防注射済証と、交付手数料(550円)が必要になります。



# ごみの分別

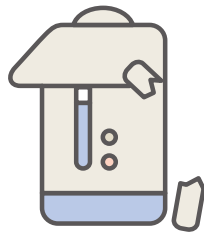
## Q&A

### ■お問い合わせ

生活環境課環境衛生係 ☎62-2111(内線266)  
または、各支所住民課生活環境係

**Q** ポットはどこに分別をすればいいですか？

**A** ポットの中には、資源になるものが材料として含まれています。『家庭ごみ・資源物の分け方、出し方』の表の下にあります民間の業者さんで、有料処理をしてください。



**Q** 農薬等が入っていた容器はどこに分別をすればいいですか？

**A** 農薬類の中で、毒劇物の指定を受けているものは、ごみステーションには出せません。使い終わったら農協の営農センター等へ相談をしてください。また、それ以外の物で、プラスチックでできている容器は、良く洗って埋立ごみに、ビン類も良く洗って、それぞれの色に分別してください。

**Q** 木やプラスチック等の取っ手がついた鍋や包丁で、木やプラスチックが取れないものがありますが、そのまま出してもいいのですか？

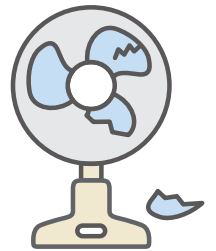
**A** アルミ缶は電気炉、スチール缶は溶鉱炉の中にコークスと一緒にいれて、溶かしてリサイクルを行なっています。金属は溶かしても化学変化を起こしませんので、鍋や、油の缶、スチール包丁等に木やプラスチックがついていても、リサイクルするときに支障になりませんので、取れない物は、そのまま付けて出していただいで結構です。

**Q** 軟質系プラスチックを『きれいに洗っていただくかふき取った後、乾燥させてください。』となっていますが、どの程度きれいにすればいいのですか？きれいの基準は人によって違うと思いますが。

**A** ご家庭でごみを置いておくときに、有機物がついていると臭いやカビが出ると思いますが、そのようなことがないように有機物をきれいに落として出してください。

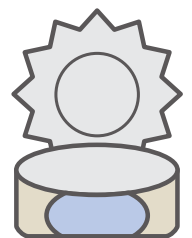
**Q** 電気製品を分解し、資源ごみとしてごみステーションに出しましたが、もっていらえませんでした。どの様に処理をすればいいですか？

**A** 電気製品は、テレビ・エアコン・冷蔵庫・冷凍庫・洗濯機を除いて、『家庭ごみ・資源物の分け方、出し方』の表の下にあります民間の業者さんで、有料処理をしてください。



**Q** 缶詰のフタはどこに分別をすればいいですか？

**A** 缶詰のフタはスチール製のものとアルミ製のものがあります。缶詰にそれぞれ表示されていると思います。また、表示がわからない場合等があると思いますが、おおむね缶切り等を使用して取るフタは、スチールです。(ビール瓶の詰もスチールです) スチール製のフタはスチールへ、アルミ製のフタはアルミへそれぞれ分別をしてください。





## 佐久市子ども未来館

### お知らせ

#### 恐竜をテーマに『宇宙船地球号』新番組スタート

4月1日より常設展示の「宇宙船地球号」に新たな番組が加わりました。タイトルは「DINO BOARD (ダイナ・ボード) ～私たちの地球・恐竜たちの記憶～」で、謎のナビゲーター“テラ”と一緒に恐竜の世界を体験してください。

地球の誕生から生命の進化までを旅する、従来の番組も今まで通りご覧になれます。



開館時間：午前9時30分～午後5時

※4月29日から5月7日の期間中は、午後6時まで開館します。

休館日：木曜日（木曜日が祝日の場合は開館）

※通常は毎週木曜日が休館ですが、5月4日は開館します。

詳しくは佐久市子ども未来館までお問い合わせください。

☎67-2001 <http://www.kodomomiraikan.city.saku.nagano.jp>



#### 科学体験工房

### 『おもしろサイエンスショー』

ゴールデンウィーク期間中は科学体験工房で、サイエンスショーを毎日開催します。

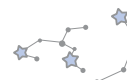
さまざまな実験ショーを用意しています。科学の不思議を体験してください。

期間 4月29日(土)～5月7日(日)

時間 午前10時40分～、

午後1時30分～、午後3時～

※申し込みは必要ありません。



#### プラネタリウム

### 春季番組投映中!

日時 6月25日(日)まで

※開館時間延長にともない、4月29日から5月7日の期間中は、第6回(午後4時55分～)を投映します。

# Information

## 佐久市立近代美術館

### 展覧会のお知らせ

今回は、2本の展覧会を  
同時開催します!!

～あたらしい作品との出会い～

#### 平成17年度 新収蔵品展

平成17年度、近代美術館には50点の作品が新たにコレクションされました。日本画の川崎小虎・畠中光享・山田申吾、洋画の西村龍介・平松謙・小西保文・島田鮎子・佐々木豊、そのほか版画や彫刻など、さまざまな表現の作品をご覧ください。あたらしい作品との出会いをお楽しみください。

#### 企画展1 考える手 ～思索の痕跡・素描を見る

素描やデッサンは、時として完成された作品よりも画家の手の跡を顕著に表し、多くのことを語りかけてきます。所蔵している日本画・洋画・彫刻作家の素描やドローイングと、一部その素描から完成された作品をあわせてご紹介します。作家の“生の手”の魅力をご覧ください。



開催期間 **4月22日(土)～7月2日(日)**

会期中の休館日：毎週月曜日(5月1日は開館します)

◆開館時間 9:30～17:00(入館は16:30まで)

◆観覧料 一般500(400)円・高大生400(300)円・小中生250(200)円 ( )内20名以上の団体料金

◆問合せ 佐久市立近代美術館 ☎67-1055

■休館のお知らせ 4月10日(月)～21日(金)まで

美術品の「燻蒸」と「展示替え」作業を行うため休館しております。ご迷惑をお掛けしますがよろしくお願いします。

【随時募集団地】

次の市営住宅の入居者を随時募集しています。入居を希望する方は、下越団地は臼田支所(☎☎)へ、大西団地は望月支所(☎☎)お問い合わせください。

■下越団地(特定公共賃貸住宅)

建設年度 平成7年度  
構造等 中層耐火構造3DK  
募集戸数 2戸  
家賃 56,000円

■下越団地(特定公共賃貸住宅)

建設年度 平成7年度  
構造等 中層耐火構造1LDK  
募集戸数 2戸  
家賃 43,000円

■大西団地(特定公共賃貸住宅)

建設年度 平成11年度  
構造等 木造平屋3DK  
募集戸数 1戸  
家賃 30,000円

●佐久宝寿霊園永代使用者募集

佐久市振興公社では、第3次宝寿霊園の墓地使用者を募集します。  
所在地 内山字松井日影8063番の内  
墓地の種類 第2種  
墓地の面積 6㎡(間口2m奥行3m)  
墓域数 19区画  
分譲価格 370,000円(1区画)  
※このほか管理費が必要になります。  
受付 5月10日(水)～5月17日(水)  
※土日を除く午前8時30分～午後5時15分  
申込・問合せ 佐久市振興公社(野沢会館内 ☎62-0214)

ご案内  
Guidance

●2006環境フェアin佐久のご案内

日時 5月5日(金)午前9時30分～  
会場 駒場公園・佐久鯉祭り会場内  
内容 ◇地球温暖化防止パネル展示  
◇新エネルギー関連総合展示◇ハイブリットカー試乗体験など。  
問合せ 豊かな環境づくり佐久地域会議(☎63-3166)

学ぶ  
Learn

●陶芸教室

初めて土に触れる方も、経験がある方もあなただけの陶器作りを楽しみませんか。  
対象 障害をお持ちの方(2日間とも参加できる方)  
日時 ◇作成 5月11日(木)午後1時30分～4時30分◇色付け 6月1日(木)午後1時30分～3時  
会場 野沢会館 創作室  
定員 30人(先着順)  
参加費 1人500円(粘土、釉薬代)  
持ち物 エプロン、タオルか手ぬぐい  
申込・問合せ 佐久市障害者自立生活支援センター(☎64-0212 ☎64-0213)

スポーツ  
Sports

●スポーツ教室参加者募集

《社会人対象の教室》  
■筋力トレーニング教室  
期日 5月15日～7月31日の月曜日(10回)  
時間 午前10時～12時  
会場 佐久市総合体育館トレーニング室  
定員 20人  
参加費 2,000円  
■弓道教室(高校生以上)  
期日 5月30日～8月1日の火曜日(10回)  
時間 午後7時～9時  
会場 駒場公園弓道場  
定員 40人  
参加費 3,000円  
《年齢制限のない教室》  
■卓球教室  
期日 5月18日～7月27日の木曜日(10回)  
時間 午後7時～9時  
会場 佐久市総合体育館  
定員 40人  
参加費 大人3,000円/小人2,000円

■ソフトバレー教室

期日 5月18日～7月27日の木曜日(10回)  
時間 午後7時～9時  
会場 佐久市総合体育館  
定員 40人  
参加費 大人3,000円/小人2,000円  
申込 佐久市総合体育館内体育課(☎62-2020)または各地区体育係へ参加費を添えてお申し込みください。

●スポーツ大会参加者募集



■第2回佐久市民ゴルフ大会

期日・会場 ◇5月28日(日)佐久平CC ◇6月11日(日)サニーCC  
定員 佐久平CC:220人 55組  
サニーCC:280人 70組  
競技方法 18ホールストロークプレー 新ペリア方式 男子:白マーク・女子およびシニア(70歳以上):赤マーク可  
資格 市民および市内企業勤務者  
参加費 2,000円(申込時に納入のこと。取り消しの場合、参加費の返金はありません。あらかじめご了承ください(代理参加可)。  
プレー費 ◇佐久平CC メンバー7,000円/ビジター9,000円(昼食代込み)  
◇サニーCC 10,000円(朝・昼食付き、カート代込み)  
※大会当日、プレー終了後各自フロントにて精算してください。  
申込 参加申込書に参加費2,000円を添えて、佐久市総合体育館内体育課または各地区体育係にお申し込みください(土日、祝日の申し込みはできません)



## 募集 Classifieds

### ●5月の市内施設見学参加者募集

市民の皆さんに市内の各施設を見学していただき、市政への理解と関心を深めていただくとともに、参加者から市政に対する意見や感想をいただき、今後の市政に反映していくことを目的に、11月までの毎月1回、市内施設見学を実施します。見学コースは、AとBの2コースがあり、実施月により異なります。

5月はBコースです。ぜひご参加ください。

**日時** 5月24日(水)午前8時45分までに市役所市民ホールに集合、午後4時20分終了予定

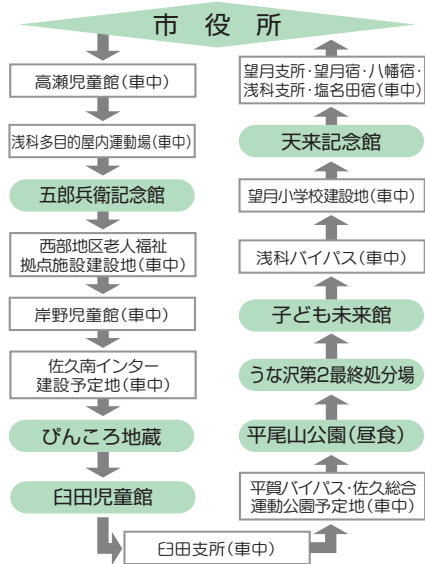
**定員** 57人(先着順)

**参加費** 無料

**昼食** 各自持参、または平尾山公園で各自注文

**受付** 5月19日(金)まで(定員になり次第締め切ります)

**申込** 広報広聴課 (☎☎・内線419)



### ●ママの健康教室

子連れで気兼ねなく参加でき、自分の身体と健康に目を向けるきっかけになる教室を開催します(託児所があります)。

**対象** お勤めされていないくて、他の健診を受けられない20歳~34歳までの女性。※35歳以上の方は、誕生月健診をご利用ください。

**内容** ◇1回目: 血液検査・問診・計測等と軽い運動◇2回目: 検査結果の報告・医師の話・食事の話

**時間** 午後1時30分~3時30分  
(受付1時15分~)

会場	1回目	2回目
臼田保健センター (あいとびあ臼田)	6月5日(月)	6月27日(火)
浅科保健センター	6月8日(木)	6月30日(金)

※お住まいの地区に限らず、ご都合の良い会場へお申し込みください。望月総合支援センター・佐久市保健センターについては、後日広報にてお知らせします。

**自己負担** 1人1,000円(血液検査代として)

**持ち物** 運動の出来る服装・運動靴・タオル・飲み物などお子さんに必要なもの

**定員** 30人(1回目・2回目の教室に両方参加できる方)

※定員になりしだい、締め切らせていただきます

**受付** 4月26日(水)~5月17日(水)

※申し込み後に、詳しい案内通知を送付します。

**申込** 臼田保健センター希望の方は臼田支所(☎☎・内線245)、浅科保健センター希望の方は浅科支所(☎☎・内線27)

### ●市営住宅入居者募集

#### ■竹原団地(平賀)

**建設年度** 昭和50年度

**構造等** 簡易耐火構造2階建2DK

**募集戸数** 1戸

**家賃** 10,700円~17,700円

#### ■竹原団地(平賀)

**建設年度** 昭和50年度

**構造等** 簡易耐火構造2階建2DK

**募集戸数** 1戸

**家賃** 10,100円~16,800円

#### ■取出団地(取出町)

**建設年度** 昭和31年度

**構造等** 簡易耐火構造平屋2K

**募集戸数** 1戸

**家賃** 2,600円~4,300円

※いずれの団地も、次年度以降に収入が増えると上記家賃を超えることがあります。

**入居指定日** 6月1日(木)

**資格** 次の条件をすべて満たす方

①同居親族があること(竹花団地・取出団地は、昭和31年4月1日以前に生まれた方などに限り単身で入居可)。

②収入が公営住宅法施行令に定める金額を超えていないこと(特定公共賃貸住宅を除く)

③住宅に困窮していることが明らかであること。

④佐久市に在住しているか、佐久市内に勤務先があること。

⑤市税等の滞納がないこと。

⑥入居指定日に入居が可能であること。

※入居が決定した場合は、連帯保証人(原則として佐久市内在住の方)2人が必要となります。

**受付** 4月17日(月)~5月8日(月)午後5時まで

**申込** 市営住宅入居申込書に市の指定する書類を添えて、建築住宅課住宅管理係、または臼田・浅科・望月各支所経済建設課へ

申込者が募集戸数を超えるときは、公開抽選の方法により入居者を決定します。詳しくは、建築住宅課住宅管理係(☎☎・内線349)、各支所経済建設課へお問い合わせください。

## 第4回 望月小唄 全国祭

**日時** 5月4日(水)午前11時~

**会場** 駒の里ふれあいセンター

**内容** 唄の部門・踊りの部門…小学生の部、中学生の部、高校生の部、一般の部、グループの部

**特別出演:** スーパー三味線BOY YUTAI

**お問い合わせ** 望月支所経済建設課(☎53-3111)

## ●開発事業にかかる文化財保護法に基づく届出と遺跡詳細分布図の一部変更について

佐久市遺跡詳細分布図の一部を更新しました。市役所市民ホールで閲覧できますのでご利用ください。

遺跡分布範囲は調査等の実績により日々変わります。また、遺跡分布範囲外であっても遺跡の未確認地の場合がありますので、開発事業予定地の遺跡の最新情報は文化財課にて確認をお願いします。本分布図は年に2回程度の更新を予定しています。また、佐久市遺跡詳細分布図を学校・講座・研究等で利用したい場合は、文化財課にご相談ください。

開発事業（既存建築物建替、農林地改変、土地の形状に変更を伴う一部改築、土砂採取等を含む）を行う場合は、その規模にかかわらず保護協議を行い、文化財保護法に基づく届出を文化財課に提出していただく必要があります。その際の確認と届出・協議等により時間がかかる場合がありますので、ご理解のうえ計画の早い段階で文化財課にご相談ください。なお、文化財保護法に基づく届出は、同法により工事着手60日前を定められていますのでご注意ください。

問合せ 文化財課 (☎68-7321)

## ●佐久・小諸地区就職面接会開催

**対象** 平成19年3月大学、短大、専修学校等卒業予定者

**期日** 5月15日(月)

**時間** 午後1時～4時

**会場** 佐久一萬里温泉ホテルゴールデンセンチュリー

**参加企業** 佐久・小諸職業安定協会 会員事業所

**内容** 参加企業採用担当者との面接  
佐久・小諸職業安定協会会員参加企業の「企業案内」、「求人情報一覧表」を差し上げます

**問合せ** 佐久公共職業安定所（ハロワーク佐久☎62-8609）

## 指定児童 デイサービス事業所 ～かしの実園～

### かしの実園の目的

早期に適切な、療育・機能訓練および生活指導等を行うことにより心身の発達を促し、日常生活における基本的な動作の習得と集団生活に適応できるようになることを目的として運営しています。

### 利用対象児

福祉課より児童デイサービスの支援費支給決定を受け、保護者と共に通園可能な乳幼児を原則とします。

※心身の発達が心配されるお子さん など

※利用にあたっては、事前に児童課児童係、支所保健福祉課福祉児童係、保健師等にご相談ください。

### 療育内容

**基本的な考え** ①子ども自身の伸びる力、育つ力を援助し、その子の長所を伸ばしていく。②その子に依じての指導・援助方法を工夫し、個別あるいは集団での訓練を行う。③その子にあったサービス方針を、保護者を交えて関係者と検討し支援していく。

**援助の目標** ①日常生活のリズムを整え、健康的な体づくりをします。②いろいろな素材や遊具での遊びを通じて、心身の機能の発達を促します。また、人と関わる力を育てながら、感情を豊かにし、活動意欲を高めます。③集団生活の中で多くの経験をし、社会性を養います。④保護者等が子どもへの理解を深め、療育内容を理解するとともに、園での経験を日常生活に生かしていけるような取り組みをします。⑤保護者同士の話し合い、学びあいなど、つながりを深めて共に成長しあえる場を提供します。

### 〈年間計画〉

- 健康診断：小児科・歯科浅間病院→年2回
- リハビリ：理学療法士浅間病院→週1回
- 言語訓練：言語聴覚士浅間病院→年3回
- 作業療法訓練：作業療法士あさま塾→年3回程度
- 発達相談：心理判定員児童相談所→月1回
- 稲荷山医療福祉センター巡回相談→年4回
- 理学療法士・言語聴覚士・作業療法士
- 母親学級：市保健師・栄養士等→随時
- 子育てサロン等への参加→随時
- 園外保育（お花見・散策など）
- 遠足（春・秋）
- 誕生会
- 身体測定
- 家族交流会
- 個別懇談会
- 季節の行事
- 調理実習等

### 〈デイリープログラム〉

- |       |        |   |
|-------|--------|---|
| 9:00  | ～ 登園   | *自由あそび<br>お母さんとの打ち合わせ・健康状態のチェック               |
| 10:00 | ～ 一斉活動 | *あさの会<br>あいさつ・お名前・手あそび・リズムあそび・毛布ブランコ・体操・乾布摩擦… |
| 10:40 | 課題保育   | *課題活動〔集団保育・個別保育〕<br>(言語聴音・全身運動・構成・感覚統合あそび等)   |
| 11:50 | 昼食     | *昼食準備・昼食・歯みがき                                 |
| 12:15 | ～ 一斉活動 | *おかえりの会・紙芝居、絵本の読み聞かせ…                         |
| 12:30 | ～ 降園   |   |

■お問い合わせ 児童課 児童係（内線223）



## 相談コーナー Advice

### ●行政相談

期日 4月25日(火)  
時間 午後1時～4時  
会場 市役所市民ホール  
問合せ 庶務課庶務係 (☎☎・内線495)

### ●税務相談

期日 5月18日(木)  
時間 午前10時～正午  
午後1時～3時  
会場 市役所市民ホール

### ●厚生・国民年金、社会保険相談

期日 5月23日(火)  
時間 午前10時～午後3時  
会場 佐久商工会議所  
相談は、小諸社会保険事務所の相談員が行います。また、国民年金保険料の納入もできます。  
問合せ 国保年金課年金係 (☎☎・内線255)

### ●交通事故巡回相談

期日 5月12日(金)・26日(金)  
時間 午前10時～午後3時  
会場 佐久地方事務所

### ●家庭児童相談

■家庭児童相談室(祝日を除く)  
日時 (月)～(金)、午前9時～午後4時  
相談員 黒岩子ども特別対策推進員  
相談電話 ☎☎・内線214  
■各児童館(下越児童館は除く)  
日時 (月)～(金)、午後1時～4時  
相談員 各児童館長

### ●教育相談

■教育委員会教育相談室(祝日を除く)  
日時 (月)～(金)、午前9時～午後4時  
相談員 スクールメンタルアドバイザー  
電話相談  
教育相談室(☎☎・内線369)

### ■中学校相談室(休校日を除く)

◇午前…9時30分～正午  
◇午後…1時～4時

#### ●浅間中学校

期日 (月)・(火)・(木)の午後  
相談員 志摩アドバイザー  
直通相談電話 ☎67-7250

#### ●野沢中学校

期日 (月)・(火)・(木)の午後  
相談員 堀田アドバイザー  
直通相談電話 ☎62-2551

#### ●中込中学校

期日 (月)・(火)・(木)の午後  
相談員 森山アドバイザー  
直通相談電話 ☎62-6810

#### ●東中学校

期日 (月)・(木)の午後  
相談員 佐藤アドバイザー  
直通相談電話 ☎67-7366

#### ●臼田中学校

期日 (月)・(火)・(木)の午後  
相談員 金森アドバイザー  
直通相談電話 ☎82-2130

#### ●浅科中学校

期日 (火)・(金)の午後  
相談員 佐藤アドバイザー  
相談電話 ☎58-2101(代)

#### ●望月中学校

期日 (月)・(火)・(木)の午後  
相談員 小林アドバイザー  
直通相談電話 ☎53-3330

## お知らせ

### Information

#### ●福祉会館ご利用の皆さんへ

長期にわたり給水、給湯管等改修工事のため閉館していましたが、工事が完了し、4月8日から開館の運びとなりました。

今後とも、より一層のご利用を願います。

問合せ 生活環境課環境衛生係 (☎☎・内線266)



#### ●佐久市環境白書を作成しました

佐久市の環境の現状報告として、この度「平成17年版佐久市環境白書」を作成しました。この白書は「佐久市環境基本計画」に掲げた環境施策の実施状況などを、市民の皆さんに公表するもので、その内容は、旧佐久市において平成16年度に実施した環境施策と、環境汚染に関する各種環境調査の結果を掲載しています。

■閲覧場所 市役所市民ホール、生活環境課、各支所および市内4図書館。また、佐久市ホームページ (<http://www.city.saku.nagano.jp>) にも掲載していますのでご覧ください。

問合せ 生活環境課環境保全係 (☎☎・内線264)

#### ●緑の募金にご協力をお願いします

県内では、「財団法人 長野県緑の基金」が実施主体となり、4月1日から5月31日までの2か月間、各地で緑の募金活動が行われています。

これに伴い佐久市では、身近な環境の緑化、健全な森林づくりや緑豊かな環境づくりを進めるため、「家庭募金」を行います。

つきましては、期間中各区役員さん等が募金のお願いに伺いますのでご協力いただきますようお願いいたします。

なお、募金については、「財団法人 長野県緑の基金」に納入した後、佐久市の緑化事業等に活用されます。

種類 家庭募金

実施時期 5月1日～5月15日

問合せ 耕地林務課林務係 (☎☎・内線467)

乳幼児健診・予防接種(ポリオ・BCG)コーナー

乳幼児健診・予防接種(ポリオ、BCG)はお住まいの住所により下記の会場で実施します。下記の表をご確認のうえ健康診査等を受けてください。なお、受診日・該当地区以外で受けられる場合は、あらかじめ市役所または支所までご連絡ください。

佐久市保健センター ☎63-3080(直通)、または☎62-2111(保健課)  
 白田支所 ☎82-3111(保健福祉課)  
 浅科支所 ☎58-2001(保健福祉課)  
 望月支所 ☎53-3111(保健福祉課)

佐久市保健センター

Aブロック	岩村田 上平尾	岩村田北一丁目 下平尾	猿久保 根々井	小田井 三河田	横根 横和 今井
Bブロック	跡部 三塚 桜井				
Cブロック	中込 中込一丁目～三丁目 瀬戸				
Dブロック	香坂 安原 新子田 志賀				

白田保健センター

白田地区全区 野沢 原 鍛冶屋 高柳 取出町 本新町  
 小宮山 前山 大沢 平賀 太田部 常和 内山

浅科保健センター

浅科地区全区 長土呂 佐久平駅北 佐久平駅東 佐久平駅南  
 塚原 常田 平塚 鳴瀬 伴野 根岸 東立科

望月総合支援センター

望月地区全区

乳幼児健康診査 時間13:30～(受付13:15～13:30)

■4か月児健康診査・BCG接種

佐久市保健センター 18年1月生まれ 5月24日(水) Aブロック  
 5月31日(水) B・C・Dブロック  
 白田保健センター 18年1月生まれ 5月17日(水)  
 浅科保健センター 18年1月生まれ 5月19日(金)  
 望月総合支援センター 18年1月生まれ 5月30日(火)

■10か月児健康診査

佐久市保健センター 17年7月生まれ 5月17日(水) Aブロック  
 5月18日(木) B・C・Dブロック  
 白田保健センター 17年7月生まれ 5月10日(水)  
 浅科保健センター 17年7月生まれ 5月18日(木)  
 望月総合支援センター 17年7月生まれ 5月30日(火)

■1歳6か月児健康診査

佐久市保健センター 16年8月生まれ 5月12日(金) B・C・Dブロック  
 16年9月生まれ 5月12日(金) Dブロック  
 16年9月生まれ 5月26日(金) A・Bブロック  
 白田保健センター 16年9月生まれ 5月19日(金)  
 望月総合支援センター 16年8・9・10月生まれ 5月10日(水)

■3歳児健康診査

佐久市保健センター 15年2月生まれ 5月16日(火) A・Cブロック  
 白田保健センター 15年2月生まれ 5月9日(火)  
 浅科保健センター 15年1・2月生まれ 5月23日(火)

予防接種

■ポリオ(集団接種)時間14:00～(受付13:30～14:00)

佐久市保健センター 5月23日(火)  
 Aブロックの内(岩村田・岩村田北一丁目)  
 5月25日(木) B・Dブロック  
 5月30日(火) Cブロック  
 白田保健センター 5月16日(火) 野沢・原・鍛冶屋・高柳・取出町・本新町・  
 入沢・平林・北川・中小田切・上小田切・湯原  
 浅科保健センター 5月9日(火) 長土呂・佐久平駅東・佐久平駅南・  
 佐久平駅北・塚原・常田・平塚・鳴瀬  
 5月17日(水) 浅科全地区・伴野・根岸・東立科  
 望月総合支援センター 5月18日(木) 望月全地区

■麻しん(はしか)風疹(三日はしか)混合・三種混合(個別接種)

市で委託した医療機関で随時予約を受け付けています。  
 詳しくは健康カレンダーをご覧ください。

母子保健事業

■パパママ教室

対象 妊娠4～8か月のお母さんとお父さん  
 内容 1回目(主に4～6か月の妊婦とお父さん)おなか  
 の中の赤ちゃん、お母さんのお口チェック、お父さ  
 んの妊婦体験  
 2回目(主に7～8か月の妊婦とお父さん)妊娠中  
 の栄養、母乳育児、赤ちゃん抱っこ体験  
 時間 9:30～11:30(受付9:15～)

持ち物 母子健康手帳

会場・日程 浅科保健センター ①5月15日(月) ②7月5日(水)  
 白田保健センター ①5月18日(木) ②7月27日(木)

■離乳食教室「はい あ～んして」

対象 生後2～3か月児をもつお母さん・お父さん  
 内容 離乳食づくり\*託児がありますのでご利用ください。  
 時間 9:30～11:30(受付9:15～)

持ち物 母子健康手帳、エプロン、オムツ・ミルクなどの  
 必要なもの

会場・日程 佐久市保健センター 5月19日(金)

■離乳食教室「もぐもぐ できるかな」

対象 生後7～9か月児をもつお母さん・お父さん  
 内容 試食・個別相談等  
 時間 9:30～11:30(受付9:15～)

持ち物 母子健康手帳、子ども用エプロン・スプーン、  
 オムツ・ミルクなどの必要なもの

会場・日程 白田保健センター 5月24日(水)  
 浅科保健センター 5月12日(金)

★教室に参加を希望される方は申し込みが必要です。

■申込先 母と子のすこやか相談室

佐久市保健センター ☎63-3080(直 通)  
 ☎62-2111(内線274)  
 白田支所 ☎82-3111(保健福祉課)  
 浅科支所 ☎58-2001(保健福祉課)  
 望月支所 ☎53-3111(保健福祉課)

5月の子育てサロン / 全会場9:30～11:30

子育て真っ最中のお母さん、子育てサロンに参加して  
 みませんか。お子さんと一緒にお出掛けください。

■中佐都児童館	18日(木)
■野沢児童館	9・23日(火)
■岩村田児童館	12・26日(金)
■中込児童館/望月子育て支援センター	2・16日(火)
■東児童館/青沼児童館	19日(金)
■高瀬児童館	17日(水)
■岸野児童館	1・15日(月)
■泉児童館	10・24日(水)
■佐久城山児童館	11・25日(木)
■平根児童館	8・22日(月)
■小田井児童館	15日(月)
■白田児童館	26日(金)
■あさしな児童館	10日(水)
■あいとびあ白田	12日(金)
■浅科保健センター	24日(水)



# Data File

## 人口

総数	100,110人 (-302人)
男	48,861人 (-151人)
女	51,249人 (-151人)
世帯数	35,403世帯 (+16世帯)
(4月1日現在)	

## 交通事故 救急・火災件数

	3月の月間件数	平成18年1月~3月の累計
人身事故	64件	190件
死亡	0人	0人
負傷	87人	248人
救急	251件	814件
火災	19件	31件

## ご寄附ありがとうございます

### 内山保育園へ

- ▼おもちゃセット 内山保育園保護者会様
- ▼がんばれ新一年生!の本 佐藤妙子様(内山)

### 大沢保育園へ

- ▼木製アスレチック修理用木材 大沢保育園保護者会様
- ▼中込第一保育園へ

- ▼絵本、紙芝居、パネルシアター、クラスネームプレート 中込第一保育園保護者会様

### 中込第二保育園へ

- ▼演台、花台 中込第二保育園保護者会様
- ▼近代美術館へ

- ▼美術品(絵画等) 10点 (株)美術年鑑社様(東京都)
- ▼美術品(絵画等) 10点 油井一人様(東京都)

### 浅間総合病院へ

- ▼金2万円 土屋きぬ子様(小諸市)
- ▼図書館へ

- ▼児童図書の購入に図書券10万円分 (株)カインズ カインズホーム佐久平店様

### 市へ

- ▼ひとり親児童および交通遺児自立支援資金として 金70万円 佐久商工会議所様

- ▼生活保護受給世帯の新入学生へ 文具セット 綿半鋼機(株)様

# 暮らしと健康メモ 5月

## 健診のお知らせ

### 基本健康診査(佐久地区会場)

日時	会場
5月8日(月)	上平尾研修センター
5月10日(水)	西屋敷集会場
5月11日(木)	五本木公会場
5月15日(月)	大沢下町公会場
5月19日(金)	常和区公会場
5月22日(月)	長士呂公会場
5月23日(火)	高瀬公民館
5月25日(木)	相浜公会場
5月29日(月)	西地公会場

### 子宮がん検診

日時	会場
佐久地区 5月18日(木)	浅間会館
5月26日(金)	岸野農村環境改善センター
臼田地区 5月22日(月)	臼田保健センター(あいとびあ臼田)
5月23日(火)	
5月24日(水)	
5月31日(水)	

### 乳がん検診

日時	会場	
臼田地区 5月9日(火)	臼田保健センター(あいとびあ臼田)	
5月10日(水)		
5月17日(水)		
5月18日(木)		
5月19日(金)	布施コミュニティセンター	
望月地区 5月11日(木)		
5月12日(金)		御鹿の郷ふれあいセンター
5月15日(月)		桜ヶ丘ふれあいセンター
5月25日(木)	望月総合支援センター	
5月26日(金)		

### 基本健康診査(臼田地区会場)

日時	会場
4月24日(月)	青沼会館
4月25日(火)	
4月26日(水)	田口会館
4月27日(木)	
4月28日(金)	

### ■お問い合わせ

保健課保健事業係  
 ☎62-2111(内線379)  
 臼田支所 ☎82-3111(保健福祉課)  
 望月支所 ☎53-3111(保健福祉課)

## 口腔歯科保健センター事業

### ■お口の相談日

\*予約制です  
 予約先/佐久市役所 ☎62-2111(内線376)

対象 市民

内容 歯科相談、歯科指導(染め出し、歯のみがき方など)  
 (歯のみがき指導の希望者は歯ブラシ、タオルをお持ちください)

会場 佐久市保健センター2階 口腔歯科保健センター室

日程 歯科衛生士の相談日 5月9日(火) 9:30~11:00(1人30分程度)

## 不用品活用コーナー

4月1日現在

譲ります

【無料】

- オルガン ● 子供用自転車 ● タブルベツト ● 子供用救命胸衣 ● ヘルスメーター ● 五月人形 ● 学習机 ● 腕時計 ● オルゴール ● 三面鏡 ● タイヤ4本 ● アルミホイール付 ● (185/70R14) ● 室外用ブランコ ● ベット ● 男児子供服 ● 室内用すべり台 ● 子供用食卓イス ● 大型犬用ベッドマットレス ● 大型犬用サマーベッド ● 中型犬用犬小屋 ● 電子ピアノ ● シングルベット ● 勉強机 ● 小型犬用犬小屋 ● エレクターン

【価格相談】

- 子供用学習机とイス ● 木製すべり台(屋外で使用) ● すべり台付ジャングルジム ● まきストープ ● 全自動洗濯機 ● キーボード ● 学習机

【無料】

- 風呂釜(灯油用) ● 自転車(28インチ) ● ハーベスター ● 剣道着 ● 雑巾用ぼろ布 ● ベビーかご ● ミシン ● 電動製粉機 ● REGOブロック ● 本棚 ● 二段ベット ● 双子用ベビーカー ● 双子用チャイルドシート ● 管理機

【価格相談】

- 風呂釜(新用) ● 風呂桶 ● カメラ(デジカメ以外) ● 小型管理機 ● マメトラ ● 木樽 ● ワープロ ● 大正琴

■連絡先 生活環境課生活交通係 (☎62-2111 内線263) ※お手元に広報が届くまでに交渉が成立した場合は、ご了承ください。

うすだ  
スタードーム  
へ  
行く  
ところ  
うすだ  
スタードーム

皆さんお誘いあってお出掛けください

こどもの日天体観望会

「家族で宇宙旅行! ~月と土星を見よう!」

うすだスタードームのゴールデン・ウィーク特別観望会です。  
口径60cmの大望遠鏡で土星の環や月のクレーターをたっぷり  
お楽しみいただきます。ご家族で宇宙旅行はいかがでしょう。

日時 5月5日(金)午後7時30分~9時

会場 うすだスタードーム

内容 大型望遠鏡による月と土星の観望

参加費 大人400円/小中学生200円 ※予約は不要です



特別観望会「地球とニアミス!

~シュワスマン・ワハマン彗星を見よう」

5月上旬から中旬にかけて、「シュワスマン・ワハマン第3彗星」という彗星が地球に接近  
します。この彗星は1995年にバラバラに分裂し、急に明るくなって有名になりました。今  
回は地球に1200万kmまで大接近し、今年一番の大きな天文現象となります。うすだスター  
ドームでは彗星の一番大きなかけら「C核」の接近に合わせて特別観望会を開催します。

日時 5月13日(土)夜中12時~翌14日3時

会場 うすだスタードーム

内容 大型望遠鏡その他による分裂彗星観望

参加費 大人400円/小中学生200円 ※予約は不要です

問合せ  
うすだスタードーム  
☎82-0200

利用案内/開館時間:午前10時~午後10時/休館日:月・火曜日、祝日の翌日/☎82-0200

会期 4月22日(土) ▶ 7月2日(日)

~あたらしい作品との出会い~  
平成17年度 **新収蔵品展**

同時開催 「考える手」 - 思索の痕跡・素描を見る -

- 開館時間  
9:30~17:00 (入館は16:30)
- 観覧料  
一般 500(400)円  
高校・大学生 400(300)円  
小・中学生 250(200)円  
( )内は20人以上の団体料金
- 会期中の休館日  
毎週月曜日 (5月1日は開館します)



平松 譲「潮騒」

佐久市立近代美術館 佐久市猿久保35-5 (駒場公園内)  
TEL:0267-67-1055 FAX:0267-67-1068  
http://www.city.saku.nagano.jp (佐久市HP内)  
油井 一二 記念館

■シリーズ「近代美術館コレクション」は1日号に掲載しています。

あなたの声を  
聞かせてください

市長および市政へのご意見・ご提案をお寄せください。  
手紙や電話のほか、インターネットでもお受けしています。

佐久市ホームページアドレス <http://www.city.saku.nagano.jp>  
インターネットメール [office@city.saku.nagano.jp](mailto:office@city.saku.nagano.jp)  
お寄せいただいたご意見・ご提案は、今後の市政に役立たせていただきます。

佐久ケーブルテレビ

新規加入申込を受付中です!

ご加入いただきますと、チャンネル1で  
市内のニュースが毎日ご覧いただけます。

「佐久シティーニュース」は

月~金曜日 18:30~放送中です。

●再放送は当日21:00~と  
翌日9:00~と12:30~です。

TEL 0267(63)4500 FAX 0267(64)5511

FM佐久平 ~周波数は  
76.5MHzです~

FMラジオ放送「エフエム佐久平」  
毎日、市内の身近な情報を放送しています。

市役所の情報番組

「佐久市からのお知らせ」は

月~金曜日 8:10~8:25に放送中です。

●再放送は当日の18:10~18:25です。

TEL 0267(65)8888 FAX 0267(65)8880

2006年3月15日発行 (毎月2回/1日・15日発行)

発行/佐久市(〒385-8501 長野県佐久市中込3056) 編集/企画部広報広聴課 (TEL0267-62-2111 FAX0267-63-1680)