

# 佐久

2006 11 | 15

No.40

## 広報

SAKU Public Information

佐久市ホームページアドレス <http://www.city.saku.nagano.jp>

**Photo** 紅葉の佐久路を駆ける

10月22日、駒場公園を発着にして、第2回佐久市ハーフマラソン大会が開催され、市民ランナーたちが仲秋の佐久路を駆け抜けました。



## Contents

- 佐久市議会第2回臨時会ほか ..... ②
- 第3回 森林セラピー全国サミットが  
開催されました ..... ③
- ふるさとは佐久/佐久市の観光見どころ紹介 ..... ⑧⑨
- 農業委員会だより ..... ⑪
- 今月のトピックス ..... ⑫
- 情報インフォメーション ..... ⑬~⑮



佐久市議会第2回臨時会



P2 今月のトピックス

P12

# 佐久市議会 第2回臨時議会

## 事件

第2回臨時市議会が11月6日に開かれ、市長が提出した事件案4件が可決されました。

○平成18年度佐久市老人福祉拠点施設（シルバーランドきしの）「建築本体工事」請負契約

○平成18年度佐久市老人福祉拠点施設（シルバーランドきしの）「電気設備工事」請負契約

（株）トーエネックが1億8,270万円

で請け負うことになりました。

佐藤工業(株)が11億250万円

で請け負うことになりました。

○平成18年度佐久市老人福祉拠点施設（シルバーランドきしの）「電気設備工事」請負契約

（株）トーエネックが1億8,270万円

で請け負うことになりました。

○平成18年度佐久市老人福祉拠点施設（シルバーランドきしの）「機械設備工事」請負契約

川本・中央水道建設共同企業が4億7,880万円

で請け負うことになりました。

○岸野工場団地用地の取得および処分について

岸野工場団地用地5,795.87

平方メートルを佐久市土地開発公社

から6,662万

3,525円で取得し、同額で榎山

インスツルメンツ

(株)に売却することに

しました。



# 中部横断自動車道 早期実現に向けて

## 2006 ROUTE 日本海⇄太平洋シンポジウム開催

10月24日、中部横断自動車道の早期実現に向け、2006ROUTE日本海⇄太平洋シンポジウムを佐久勤労者福祉センターで開催しました。

中部横断自動車道は静岡県静岡市と佐久市を結ぶ高速道路で、長野県内では、沿線の医療過疎地域解消を図るなど、地域住民の重要な生活道路ともなります。

シンポジウムでは、国土交通省<sup>ひろ せ、あきら</sup> 道路局<sup>あお</sup> 有料道路課長とフリーアナウンサー<sup>あさ</sup> 青山佳世<sup>あさ</sup> さんを講師に迎え「新時代のみちづくり」「地域の元気と魅力を結ぶみち」と題してそれぞれご講演をいただき、また、アクションでは、朝香<sup>あさ</sup> じゅん<sup>か</sup> さんに素晴らしい歌声を披露していただきました。

会場は、立ち見を含め550人を超える聴講者で埋め尽くされ、市民の中部横断自動車道に対する関心の高さがうかがえました。

このシンポジウム開催により、中部横断自動車道の必要性を全国にアピールするとともに、今後も中部横断自動車道全線の早期実現に向け要望活動等を実施していきます。



廣瀬輝有料道路課長



青山佳世さん



朝香じゅんさん

# 第3回 森林セラピー全国サミットが

## 開催されました

10月27日・28日の2日間、佐久市に全国から市町村等43の団体が集い、第3回森林セラピー全国サミットが開催されました。

産学官連携のもとに発足した森林セラピー研究会により森林のもつ快適性増進効果・癒し効果の科学的解明がなされる中、このサミットは、その科学的根拠に基づいた森林セラピーの国民への定着・普及を図り、異なる森林環境を持つ地域の人々が

森林を活かした地域振興に繋げることを目指し、学ぶことを目的としています。

27日午前中は、森林セラピーに取り組み全国の市町村等で構成される、「森林セラピー基地全国ネットワーク会議」が開催され、先に山形県小国町で開催された森林セラピー実践パイロットプロジェクトの実施報告や来春のグランドオープンに向けた取り組みについてなど、活発な

意見交換が行われました。

午後のサミットでは、厚生労働省の磯崎淳史氏をはじめとする来賓をお迎えし、東京大学医学部名誉教授の大井玄氏と独立行政法人森林総合研究所生理活性チーム長の宮崎良文氏の記念講演「佐久市癒しの森」Healing」構想の発表」などに、会場の佐久勤労者福祉センターに集まったおよそ450人の参加者が熱心に聞き入っていました。

1の説明が行われ、参加者はそれぞれの説明に聞き入っていました。

春日の森では、地元の森の語り部による案内、健康運動指導士飯島圭子氏による正しい歩き方の講習などを受け春日のロードを楽しく歩きました。また、「ウォーキングファッションショー」

では、地元の方々がモデルとなり、セラピーロードを歩くときの服装を参加者の皆さんに紹介しました。

### 「佐久市癒しの森」森林セラピー基地に昇格

広報5月1日号でお知らせしました、セラピーロードとして認定された平尾山周辺に新たに春日温泉周辺を追加し、森林セラピー基地認定の再申請を行った結果、10月25日、森林セラピー基地として認定され、27日に全国サミットに併せて行われた森林セラピー基地全国ネットワーク会議の冒頭で基地認定証の授与式が行われました。



大井 玄氏



ウォーキングファッションショー

28日にはセラピーロードでウォークショップを実施。平尾の森では、浅間病院仲元司氏による遠隔健康相談支援システムの体験や山岳環境研究所の肴倉孝明氏と泉健司氏のガイドによる森林散策、また、森林総合研究所の香川隆英氏による森林セラピー

の



宮崎 良文氏



正しい歩き方の講習



認定証を授与される三浦市長

# 市税等滞納対策本部を設置しました

国・県・市町村は、社会を維持し、豊かにし、発展させるために、道路などの整備、教育の振興、社会福祉の増進、消防など、さまざまな仕事をしていますが、この費用は、「税金」によってまかなわれています。

市では、今年9月、市民税や固定資産税などの市税、国民健康保険税、市営住宅使用料・下水道使用料・保育料などの市が徴収する料金の「滞納額の縮減を図る」目的で、「佐久市市税等滞納対策本部」を設置しました。

この滞納対策本部の設置は、「税の公平性の確保」・「悪質な滞納は許さない」との市の基本姿勢を示すもので、さらには地方分権に対応した自主財源の確保、納税秩序の確立と自主納税の推進を目指し、滞納額の縮減を図るため、積極的に滞納処分を実施していきます。

## 滞納処分について

税金を定められた納期限までに納付・納入（以下「納付」という）しないことを未納という督促を受けても納付しないことを滞納といいます。

税金が滞納になると、自宅への訪問や催告状を送付するなど、できるだけ早い時期に納付いただくよう納税相談を行っています。

滞納状態が続いてもかわらず、滞納状態が続いた場合は、その人の財産（給与・預金・売掛金・生命保険・年金・不動産・電話加入権など）につ

いて差し押さえを行うこととなります。

それでも納付いただけない場合は、差し押さえた財産の公売（換価）を行い、滞納となっている税金に充てることとなります。こうした差し押さえ・公売などの一連の手続きを滞納処分といいます。

滞納処分は、自主的に納付いただけない場合に、税金の確保を図るため法律に基づき行わなければならないこととされているものですが、このようなことがないよう、納期内納付にご協力ください。

市税の納め忘れはありませんか？

## 12月は「市税年末一斉滞納整理月間」です

納入のお願いに市職員が訪問します（訪問する職員は身分証明書を携帯しています）。

納税にご協力をお願いします。

期間

12月8日(金)～28日(木)



〈口座振替について〉市税の納入は、安全・便利そして確実な口座振替をお勧めします。

【利用できる金融機関】 八十二銀行、長野銀行、上田信用金庫、長野県信用組合、長野県労働金庫、佐久浅間農業協同組合、郵便局

【お申し込み】 上記の金融機関のほか市役所収税課、各支所および各出張所

【持ち物】 通帳、通帳届出印、納税通知書

【お問い合わせ】 収税課管理係 ☎62-2111（内線317）

〈納税に関する相談について〉

市税の納入についての相談は、いつでもお受けしていますので、お気軽にご相談ください。

【お問い合わせ】 収税課収税係 ☎62-2111（内線310）

未来に残したい、住みたい快適空間のまちづくりをめざして

# 佐久市都市計画マスタープラン 佐久市緑の基本計画の策定に着手します 佐久市景観計画

市では、市民の皆さんの快適な生活空間の創出のため、今後のまちづくり、緑や景観の保全等に関する基本的な方針となる「佐久市都市計画マスタープラン」・「佐久市緑の基本計画」・「佐久市景観計画」の策定に着手します。

## 都市計画 マスタープランとは

都市計画マスタープランとは、市民の皆さんと市が力を合わせ、

てまちづくりを進める際の基本的な方針を示すものです。都市全体の将来像、地域別のまちづくり構想を示し、実現するための方策を検討します。

## 各計画の策定の視点

### 都市計画マスタープラン

- ◆ 自然・人・文化が融和し住みたいと思ふまちづくり
- ◆ 広域拠点都市の形成
- ◆ 交通網整備による交流空間の創出

### 緑の基本計画

- ◆ 緑につつまれた快適生活空間の創出
- ◆ 文化と歴史ある自然環境の保全
- ◆ 市民交流を通じた都市緑化の推進

### 景観計画

- ◆ 地域の特性を活かした美しく快適な景観の創出
- ◆ ふるさとを愛する心を育む景観の創出
- ◆ 訪れてみたい魅力を創り出す景観の創出

ればなりません。そのため、緑の基本計画を定め、独自の緑豊かなまちづくりを進めます。

## 景観計画とは

景観とは、目に見える風景・建物・木々など、さまざまな要素からなる空間を、私達が目にし、感じることでとらえることができる、まちや地域の表情を意味します。

美しく優れた景観は、市全体のイメージを向上させ、住み続けたいと思う気持ちが高まるなど、市民の皆さんの地域への愛着を育みます。

市内の美しい景観を大切に保存・維持し、新たな景観を創り出すため、市内全域を対象に、市民の皆さんと市が協力して景観を守り、育てていくための計画を策定します。

## 今後の策定スケジュール

いずれの計画も、平成19年度中の策定に向け作業を進めていきます。

## 皆さんと協働で策定を進めます

市民の皆さんの「こういうまちにしたい」という熱意や行動が、よりよいまちづくりへとつながります。市では、皆さんの意見や要望をお聞きしながら、将来にわたっていきいきと活力ある郷土佐久市のまちづくりの方針について協働で検討し、策定作業を進めていきます。

そのため、地域懇談会や意見交換会の実施、市のホームページへの策定経過の掲載等を通じ、皆さんの貴重な意見や考えをお聞きしていく予定ですので、ご理解、ご協力をお願いします。

## 緑の基本計画とは

緑の基本計画とは、市民の皆さんと市が創意工夫して緑豊かなまちづくりを推進するための基本的な計画です。

佐久市には、山林・田畑・河川・公園・街路樹・庭やベランダの草花などさまざまな緑があります。緑は私たちの暮らしに潤いやゆとりをもたらし、心の豊かさの向上などに欠かすことのできないものです。これらの緑を創り、守り、育てていくためには市民の皆さんと市が目標をもって共に推進していかね

■ お問い合わせ ☎ 62-2111

● 都市計画マスタープラン

都市計画課まちづくり推進係 (内線 356・357)

● 緑の基本計画

公園緑地課公園管理係 (内線 393・394)

● 景観計画

建築住宅課建築係 (内線 351・352)

# 人事行政の運営等の状況について

市の人事行政運営等について市民の皆さんに理解していただくため、佐久市人事行政の運営等の状況の公表に関する条例に基づき、職員の内用・給与・勤務等について、平成17年度の概要を公表します（給与等については、平成18年4月1日の状況も併せて公表します）。

## 1 任免および職員数

### ①採用の状況 (H17.4.1~H18.3.31)

(単位:人)

職 種	事務職	保健師	保育士	医療職	技能労務職	合 計
男 性	2	0	0	7	0	9
女 性	0	0	4	14	2	20
計	2	0	4	21	2	29

### ②退職の状況 (H17.4.1~H18.3.31)

(単位:人)

職 種	事務職	保健師	保育士	医療職	技能労務職	合 計
男 性	11	0	0	8	0	19
女 性	8	1	4	8	0	21
計	19	1	4	16	0	40

### ③職員数の状況 (各年度4月1日現在)

区 分	一般行政等	教育行政	病 院	下水道	その他	合 計
平成18年度	653	145	325	29	47	1199
平成17年度	656	153	313	29	53	1204
差 引	-3	-8	12	0	-6	-5

## 2 給与に関すること

### ①一般行政職の級別職員数の状況 (医療職を除く)

《行政職給料表》 (平成18年4月1日現在)

区 分	1 級	2 級	3 級	4 級	5 級	6 級	7 級	8 級	合 計
標準的な職務内容	主事補 技師補	技 師 主 事	主 任	主 査	課長補佐 係 長	課 長	部 長 参 事	部 長	
職員数	17人	78人	187人	45人	150人	81人	18人	3人	579人
構成比	2.9%	13.5%	32.3%	7.8%	25.9%	14.0%	3.1%	0.5%	100.0%

(平成17年4月1日現在)

区 分	1 級	2 級	3 級	4 級	5 級	6 級	7 級	8 級	9 級	合 計
標準的な職務内容	書 記 技 手	主事補 技師補	主 事 技 師	主 任 主 査	係 長 副主幹	係 長 主 幹	課 長	部 長 参 事	部 長	
職員数	1人	19人	80人	111人	82人	199人	81人	16人	3人	592人
構成比	0.2%	3.2%	13.5%	18.7%	13.9%	33.6%	13.7%	2.7%	0.5%	100.0%

### ②職員の平均給料月額、平均給与月額、平均年齢の状況

区 分	一般行政職			技能・労務職			
	平均給料	平均給与	平均年齢	平均給料	平均給与	平均年齢	
H18.4.1 現在	佐久市	350,088円	398,297円	44歳9月	318,919円	333,169円	46歳11月
	長野県	369,778円	438,394円	44歳7月	340,704円	377,834円	46歳7月
H17.4.1 現在	佐久市	349,261円	394,231円	44歳2月	313,959円	326,915円	46歳0月
	長野県	346,784円	415,261円	44歳1月	317,254円	352,200円	46歳0月

### ③特別職の報酬等の状況

区 分	月 額	期末手当	
給料 (注)	市 長	872,000円( 969,000円)	(平成17年度支給割合) 6月期 1.60月分 12月期 1.70月分 計 3.30月分
	助 役	709,000円( 788,000円)	
	収入役	626,000円( 696,000円)	
報酬 (注)	議 長	437,000円( 461,000円)	
	副議長	367,000円( 383,000円)	
議 員	338,000円( 349,000円)		

(注) 特別職の報酬等は、特例条例により( )内の額から10~3%減額した太字の額が支給されています。

### ④職員の初任給の状況

(平成18年4月1日現在)

区 分	初任給	
佐久市	大学卒	170,200円
	高校卒	138,400円
長野県	大学卒	170,200円
	高校卒	138,400円

### ⑤職員給与費の状況（一般会計予算）

区分	職員数 A	給与費			1人当たり給与費 年額（B/A）	
		給料	職員手当	期末・勤勉手当 計 B		
18年度	787人	3,308,385千円	437,492千円	1,341,090千円	5,086,967千円	6,464千円
17年度	788人	3,256,002千円	437,549千円	1,307,323千円	5,000,874千円	6,346千円

（注）職員手当には児童手当および退職手当を含みません。

### ⑥一般行政職の経験年数別・学歴別平均給料月額の状況（平成18年4月1日現在）

区分		経験年数 7年以上～ 10年未満	経験年数 10年以上～ 15年未満	経験年数 15年以上～ 20年未満
		佐久市	大学卒	252,167円
	高校卒	216,500円	247,119円	285,100円
長野県	大学卒	243,220円	299,502円	362,792円
	高校卒	219,883円	247,258円	290,819円

（注）経験年数とは、卒業後直ちに採用され引き続き勤務している場合は、採用後の年数をいうものです。

### ⑦職員手当の状況

期末・勤勉手当（平成17年度支給割合）

区分	佐久市		長野県	
	期末	勤勉	期末	勤勉
6月期	1.40月分	0.70月分	1.40月分	0.70月分
12月期	1.60月分	0.75月分	1.60月分	0.75月分
計	3.00月分	1.45月分	3.00月分	1.45月分
加算措置	職務の級による加算有		職務の級による加算有	

### ⑧職員手当の状況 退職手当

区分	佐久市		長野県	
	自己都合	勸奨・定年	自己都合	勸奨・定年
H18 ・ 4 ・ 1 現在	最高限度額	59.28月分	59.28月分	59.28月分
	勤続25年	33.50月分	41.34月分	33.50月分
	勤続35年	47.50月分	59.28月分	47.50月分
	その他の加算措置	調整額加算措置 （調整月額×60月） 定年前早期退職の特例措置（2%～20%）		調整額加算措置 （調整月額×60月） 定年前早期退職の特例措置（2%～20%）
	特別昇給	勤続25年以上勸奨退職者		無
H17 ・ 4 ・ 1 現在	最高限度額	59.28月分	59.28月分	59.28月分
	勤続25年	33.75月分	42.12月分	33.75月分
	勤続35年	47.50月分	59.28月分	47.50月分
	その他の加算措置	定年前早期退職の特例措置（2%～20%）		定年前早期退職の特例措置（2%～20%）
	特別昇給	勤続25年以上勸奨退職者		無

## 3 勤務時間その他の勤務条件に関すること

### ①勤務時間、休憩・休息時間の状況（標準的なもの）

勤務時間		休憩・休息時間	
始業時刻	午前8時30分	休憩	午前10時から10時15分まで 午後3時から3時15分まで
終業時刻	午後5時15分	休憩	午後0時15分から午後1時まで

（注）平成18年7月1日から、条例改正により終業時刻が午後5時30分に、休息時間が廃止、休憩時間が正午から午後1時までに変更になりました。

### ②年次休暇の取得状況（H17.1.1～12.31）

概要	平均取得日数
1年につき20日付与 ※翌年に最高20日繰越可能	4.2日

（注）年間を通して在職した職員の平均です。

## 4 分限および懲戒処分の状況

分限処分		
職員の身分保障を前提としつつ、職責を果たすことが期待できない時に、職員の意に反する不利益な取扱いをすることをいいます。公務の能率の維持と適正な行政運営の確保を目的としています。	人数	内訳
	5人	免職0人、降任0人、降給0人、休職5人
懲戒処分		
公務員が一定の義務違反を行った場合に任命権者がその職員の責任を問うための制裁です。組織の規律と秩序の維持を目的としています。	人数	内訳
	5人	免職1人、停職0人、減給4人、戒告0人

## 5 研修の状況

区分	研修内容	研修回数
1 独自研修	新規採用職員研修、接遇研修等	7 研修
2 一般研修	中堅行政職員研修等	13 研修
3 専門研修	住民税事務研修等	24 研修
4 派遣研修	厚生労働省、長野県派遣実務研修	2 研修
5 その他研修	広域連合人材育成研修会等	7 研修

## 6 福祉および利益の保護の状況

### 公務災害補償制度の状況

加入団体	災害件数	内容等
地方公務員災害補償基金長野県支部	3件	骨折、打撲

## 7 公平委員会の報告事項

区分	件数
勤務条件に関する措置の要求の状況	0件
不利益処分に関する不服申立ての状況	1件



# ふるさとは 佐久 Saku



## 井出政義

井出 政義さん  
埼玉県春日部市在住  
上田高校・千葉大学卒業。キノエネ醤油(株)において、取締役研究所長、取締役製造部長を歴任。退社後、(有)キノエネ産業に入社、現在に至る。入沢出身。63歳。

時々刻々、太陽高度と雲の流れの変化により、山肌の色合いが変わる浅間山と八ヶ岳連峰。この変化により、佐久の景色も一日のうちで常に微妙に変わる。中学時代の八ヶ岳への集団登山が病みつきで、山に魅せられ、還暦を数年過ぎた今も八ヶ岳には四季を通じて登っている。八ヶ岳(赤岳)山頂からの佐久平の眺望に酔いつつ、高校を終えるまでの十八年間を過ごした数々の思い出に浸り、当時の自分にすっかり回帰してしまう。春、入沢の里山での蔵・ゼンマイ採り。夏、幾重にも曲がって流れる千曲川の清流での水浴び、鮎・鮠のさなぎ取り。秋、錦秋の里山でのキノコ採り。冬、水田のリンクでの下駄スケート等々…。

母校、青沼小学校の校歌の一節に『水草清き青沼の…』とあるが、当時は真の意味を理解せぬまま口ずさんでいたが、自然の大切さと素晴らしさを詠んでいる

のだと判ったのは、ずっと後になってからである。

終戦間もなくの小学校入学。食糧をはじめ、総ての物資が不足し、経済的に誰もが貧しかった時代。教科書も兄弟や先輩のお古を借りたり、ノートも半紙を綴じた程度の粗末なものであり、衣服も兄弟や親戚からのお下がりを母に繕ってもらって着た。食生活でも肉や魚は、すぐいご馳走という時代であった。でも、決して貧しいと子供達は思わなかった。

それは、佐久の素晴らしい自然の中で、夢中で思い切り遊び、時にいたずらをすると親はもちろんのこと、近所の頑固親父が怒鳴りつけて物事の善悪を教えてください人間味溢れる生活習慣があったからであろう。そんな佐久を故郷に持っていることに感謝したい。

「お故郷はどちらですか」と聞かれる度、「信州佐久です」と胸を張って誇らしげに答える。

### ぼくの夢わたしの夢

## 青春 Dream トーク



おおい かな  
大井 佳奈さん  
岩村田高校1年

家族…父・母・姉・祖母

趣味…テニス

住所…中込

今、一番楽しいことは「仲のいい友達といろいろな話をしているときです。ときにはふざけた話なんかもするけれど、とても楽しい気分になります」と話す大井佳奈さん。岩村田高校に通う15歳です。硬式テニス班に所属している大井さん。「テニスは、中学生のときに始めて、ずっと続けています。きれいなフォームで球を打つことができ、いいコースに決まったときやラリーが続いたときなどがとても楽しいです。今年は、新人戦の個人戦に出場したけど、大きな目標は、インターハイに出場することです」とのこと。

そんな大井さんの将来の夢は、お笑い芸人になること。「テレビのお笑い番組を見たことや仲のいい友達がお笑い芸人になりたいと言っていたことがきっかけで、私もなりたいたいと思うようになりました」と話す大井さん。

「人を笑わせたりするのが大好きなので、お笑いを通してみんなを笑顔にできたり、子供たちに夢を与えることができたいなと思っています」と話してくれました。



## 新海三社神社三重塔



田口にある新海三社神社は、古くより佐久の総社と言われ、その境内には、国の重要文化財に指定されている三重塔があります。この塔は、昭和4年の修理の際、小須田七之丞にあてた感謝状から、1515年に建てられたと考えられています。当初、神社と寺は同じ場所に建てられていましたが、明治政府の「神仏分離令」により寺は隣の地籍へ移されました。本来、三重塔も寺の建物ですが、神社の宝庫という名目で取り壊しや移設を免れました。

塔の屋根を支える垂木には、扇状に木をはる「禅宗様」の建築様式が用いられているほか、二段目、三段目の屋根の垂木はまっすぐに木を張った「和様」の様式が用いられており、二つの建築様式が取り入れられています。

また、神社には、武田信玄が1565年上州箕輪城攻略の際に奉納した戦勝祈願文が残されています。



## 10万1千人の広場

市民の皆さんへのインタビューコーナーです。  
お聞きしたことは、①仕事や趣味について

②今後チャレンジしたいこと

③これからの街づくりに望むことです。

芳賀好弘さんから紹介された

さとう ひろゆき  
佐藤 宏幸さん  
(建築士・田口)



①建設会社の設計部で一般住宅や別荘、店舗などの設計をしています。趣味は、若いころはバンドを組んでギターを弾いていました。今は、絵を書くことで、子どもと写生大会に参加したりしています。

②家族と過ごす時間を大切にしたいので、一緒に日本・世界の色々な場所へ旅行に行きたいです。まだ体験していないことを自分もしたいし子どもたちにもさせたいです。

③湖月荘が閉鎖されたり、田口小学校の旧プールが撤去されずにそのままにしてありますが、建物・土地などの再利用対策を考えていただきたいです。

桜山笑美子さんから紹介された

こうづ とくこ  
神津 徳子さん  
(主婦・長土呂)



①6年くらい前に、公民館の「はじめての籐」に参加してから、籐細工を趣味にしています。壁掛け用の麦わら帽子のような小さなものから、テーブルのような比較的大きなものまで作っています。

②自分だけの時間が持てるようになったら、書道や読書など、心にゆとりがもてるようなものに時間をかけてみたいと思っています。

③子どもが少年野球をやっているのですが、大会が行われるグラウンドは、あまりやりやすいところではありません。体育館やグラウンドなどが1か所に集まった総合運動施設ができればいいなと思います。

## 商・工業

平成18年  
第Ⅲ 4 半期(7月～9月)

## 景況レポート

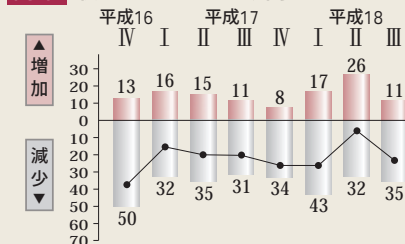
市では、市内に事業所を有する商工業者の皆様のご協力により、四半期ごとに景況調査を実施し、その集計結果をお知らせしています。

国内の景気は、10月の月例経済報告によると「景気は、回復している」とし、8か月連続で据え置いた発表をしており、前回同様、持続的な景気回復の認識を示しています。

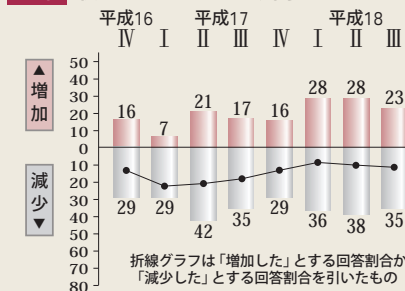
今回の景況調査による市内商工業の状況は、商業では、前期(4月～6月)、前年同期(平成17年7月～9月)との売上げの比較では依然として減少したとする回答が約半数を占めています。また前年同期との経常利益の比較、今後の見通しについては、「横ばい」とする回答が約半数を占めています。売上げ、経常利益ともにいまだ上向いておらず、地域経済への波及の遅れをうかがわせています。

工業では、前年同期(平成17年7月～9月)と比べた生産額では、「増加した」とする回答割合が「減少した」とする回答割合を上回っていますが、その差が小さくなっています。前年同期と比べた収益面でも「減少した」とする回答割合が「増加した」とする回答割合を依然として上回り、この傾向が2年近く続いています。

商業 収益(経常利益)の動向(前年同期比)



工業 収益(経常利益)の動向(前年同期比)



## 商業

**売上げの状況** 前期との比較による売上げの状況は「横ばい」「減少した」とする回答が増加し、「増加した」とする回答が減っています。また、前年同期との比較では「増加した」「横ばい」とする回答が減少し、「減少した」とする回答が増加しています。

**収益の状況** 前年同期との比較による経常利益の状況は、「好転した」とする回答が大幅に減少し、「横ばい」とする回答が約5割に増加しています。

**今後の見通し** 来期(10月～12月)の売上げ見通しについては、「増加しそう」とする回答がやや増え、「横ばい」とする回答がやや減少しましたが、横ばいとする回答が約5割あり前回調査同様に横ばい傾向との見通しとなっているようです。

また、現在の経営上の問題点としては、競争の激化、売上げの減少、利益率の低下、大型店の影響などとなっています。

## 工業

**生産額の状況** 前年同期と比較した生産額の状況は、前回調査まで5期連続して「増加した」とする回答割合が増えていましたが、今回調査では前回調査の回答割合から8ポイント少なくなりました。経営上最も困っている問題としても「受注・生産の減少」が2番目に多く上げられていました。

**収益の状況** 前年同期と比較した経常利益の状況は、「増加した」とする回答割合から「減少した」とする回答割合を引いた差が前回調査に比べ2ポイント悪化しました。

経営上困っている問題でも、53%の企業が「材料価格の上昇」を上げており、収益面は依然として厳しい状況が伺えます。

**今後の見通し** 来期の生産が今期に比べて「横ばい」とする回答が半数を占めていますが、「増加しそう」とする回答が減った分「悪化しそう」とする回答が増えており、多くの企業で慎重な見通しになっています。

今後特に力を入れていくことでは「生産コストの軽減」「販路の拡大」が多くの企業で上げられています。

# 農業委員会 だより

## 上平尾地区一帯の果樹園で、 枝折りなどの被害

### 深刻化する「熊」の被害

平尾山一帯は、桃・リンゴ・プルーンの果樹地帯ですが、今年は何年にもなく熊の被害が多く、深刻な問題になっています。

熊が出没し始めたのは、7月ころから。最初は桃園で収穫間際の桃の枝が折られるなどの被害がありました。

9月に入ってからには、プルーンの幹や枝が折られるなどの被害が発生しています。

10月からは、リンゴの収穫が本格化する中、怖くて畑に出られないという声も聞かれます。栽培農家では、



幹から折られたプルーン

夜間明かりをつけたり、ラジオを鳴らしたり、電気柵を設置するなどの対策を行っています。

また、熊以外にも、イノシシや鹿、カラスなどによる農地・農作物の被害もあり、市では、猟友会への駆除

鳥獣被害の状況		主な地域
鹿	○水田・畑の踏み荒らし ○大豆の食害 ○野菜の食害 ○ブルーベリー・リンゴの若芽食害 ○ブルーベリー若葉の食害	山賀尾 内平上平 志常和
カモシカ	○野菜の食害・踏み荒らし	入片倉
カラス・トビ	○リンゴ果実食害 ○落花生食害 ○水稲植付苗被害 ○ブドウ・スイカの食害	井原口島山 茂湯田矢桑 ほか
熊	○ミツバチ養蜂箱被害 ○桃食害 枝折り ○ウモロコシ食害 ○ブルーベリー食害 枝折 ○飼料用ウモロコシ被害	口川根 田清横上平 春日

委託やエアガンによる追い払い、ネット・柵などによる防衛対策を指導しています。

農地や農作物の鳥獣被害については、農政課（☎62-2111・内線462）までご相談ください。

## 農産物直売所に 取り組みながら

### 農業委員の役割

食料自給率が先進国の中で最低の40%といわれて久しいですが、これからの日本の農業を考えると悲しい気がします。

そんなこともあり、農産物直売所を、地域の皆さんと立ち上げてから12年になります。当初からのキャッチフレーズは「いきいき村おこし直売所」で、性別・年代・生産者・消費者の立場を越えての交流に努めてきました。

農産物加工品開発や昔の味を大事にしたり、本物のおいしさを次代に伝えることも重要なテーマです。

地域の親子の、サツマイモや落花生作り体験交流「親子わくわく農園」による野菜づくりや調理教室での子どもたちの笑顔は何物にも変えがた



サツマイモの植付体験を楽しむ参加者

いものがあります。

学校給食センターへの地元野菜の供給など、これからの佐久市を担う子どもたちに地産地消の重要性を伝えることも農業委員の役割であると思いい、地域の皆さんと一緒に、日々奮闘しております。

農業委員 土屋しのぶ

## 農業者年金に加入しましょう

### 老後生活の備えは充分ですか？

農業者年金は、あなたの老後の豊かな暮らしを応援します。

◆20才から60才で農業に従事する人（国民年金第1号被保険者）は誰でも加入できます。

◆保険料の額は、月額2万円から最高6万7千円まで、自由に決められます（千円単位）。

■お問い合わせ JAまたは農業委員会事務局

☎62-2111（内線477）



## ジュニアオリンピック 陸上競技大会 に長野県代表として出場

10月19日、ジュニアオリンピック 陸上競技大会に出場する中込中学校の田中真理さん、東中学校の箕輪雄太くん・小平亜湖さん・小泉勇翔くんが三浦市長を表敬訪問しました。4人は「自己ベストの更新をしたい」と大会での健闘を誓いました。



## 岸野工場団地・ 佐久流通業務団地の分譲が決まる

10月26日、岸野工場団地の分譲仮契約を檜山インストルメンツ(株) 本社: 佐久市、ドライ真空ポンプ等の開発・製造)と、佐久流通業務団地の分譲契約をコアスタッフ(株) 本社: 東京都、電子部品の輸出入・販売)と締結する調印式が市役所で行われました。



## ねんりんピックへ出場

10月24日、ねんりんピック 静岡2006への出場を前に、長野県代表として出場する選手の方が三浦市長を表敬訪問しました。



## 入新町地区で遠隔医療推進事業を実施

11月1日、入新町地区の皆さんを対象に遠隔医療推進事業が実施され、22の方が参加されました。この事業は浅間病院と入新町公民館と電話回線で結び、病院の医師がテレビ電話で住民から健康相談を受けるものです。



## 佐久平スマートICの恒久化をめざして

10月17日、スマートIC 恒久化に向けたPR 対策として、ステッカーの添付式が行なわれ、公用車等240台に貼付しました。恒久化のため、佐久平スマートICをご利用いただきたいと思えます。

## 農業所得収支計算説明会開催について

今までの経費目安による申告が廃止となり、平成18年分の農業所得の申告は、すべて収支計算方式によることとなります。

つきましては、収支計算の仕方について、下記日程・会場のとおり説明会を開催します。

開催日 開催時間	11月27日 (月)	11月28日 (火)	11月29日 (水)	11月30日 (木)	12月1日 (金)
午前の部 9:30～11:30	望月支所 3階会議室	あいとぴあ白田 大ホール	交流文化館浅科 穂の香ホール	浅間会館 2階大会議室	佐久市役所 8階大会議室
午後の部 2:00～4:00	望月支所 3階会議室	あいとぴあ白田 大ホール	野沢会館 多目的ホール	東会館 2階大会議室	佐久市役所 8階大会議室

〈講師〉 佐久税務署職員    〈持ち物〉 筆記用具、電卓、農業収支計算書、収支計算の手引

■お問い合わせ 税務課市民税係 ☎62-2111 (内線329)

### イベント Event

#### ●子ども未来館からのお知らせ

##### ■秋のミニ企画展

『信州から宇宙を見よう』

～長野県内の宇宙スポット～

ここ数十年で長野県内も、夜空が明るくなりつつあります。しかし、少し郊外へと車を走らせれば、きれいな星空を見ることが出来る場所や天体観測施設などがたくさんあります。私たちが暮らす信州の宇宙関連施設をパネルで紹介します。

期間 11月11日(土)～12月17日(日)

会場 科学体験工房

##### ■プラネタリウム秋季番組

ライブ番組『夜・月の名前』

テーマ番組『DINO ZONE』

期間 12月10日(日)まで

申込・問合せ 子ども未来館  
(☎67-2001)まで電話でお申し込みください。



##### ■プラネタリウム特別番組

『マタニティ・プラネタリウム』

～妊娠中のお母さんのための

リラクゼーションタイム～

「おなかの赤ちゃんのおはなし」や「満天の星空ヒーリング」等星空を眺めながら癒しの時間をお楽しみください。

妊産婦さんやそのご主人、もちろんご家族の方やこれからお母さんになる方の参加も大歓迎です。

日時 12月1日(金)

午前10時30分～11時30分

(受付は、午前10時～10時20分)

※開演間際は受付が混みますので、お早めにお越しください。

定員 80人(先着順)

料金 大人560円(高校生以上)

申込・問合せ 事前申し込み制です。子ども未来館(☎67-2001)まで電話でお申し込みください。

※観覧中の託児もできますので、事前にお申し込みください。母子手帳をお持ちの方は当日ご持参ください。※助産師や保健師等による「健康・悩み相談コーナー」もありますので、相談がある方はお早めにお越しください。

### 注意 Attention

#### ●ごみ収集車から発火

家庭ごみの収集運搬中に、今年度2回目となる火災が発生しました。幸い発見が早かったため大事には至りませんでした。原因は、使い切っていないスプレー缶のガス漏れから何らかの火が引火したようです。引き続きこのような事故を起こさないように下記の基本的事項を必ず守ってください。

カセットコンロのボンベ・  
ヘアースプレーの缶等



完全に使い切って、  
安全のため穴を開ける



資源ごみ  
(スチール缶かアルミ缶)へ

※缶類は、埋立ごみではありません

ガスライターは、  
使い切って埋立ごみへ

問合せ 生活環境課環境衛生係(☎☎・内線266)または各支所住民課生活環境係

## お知らせ Information

### ●特別障害者手当・経過的福祉手当・障害児福祉手当を11月10日指定口座に振り込みました

8月から10月までの手当を、指定口座に振り込みましたのでご確認ください。また、受給者が次に該当した場合は、速やかに届け出をしてください。

- ◆施設に入所したとき
  - ◆死亡したとき
  - ◆住所を変更したとき
  - ◆障害の程度が軽減したとき
  - ◆特別障害者手当の受給者であって、病院への入院・老人保健施設への入所が3か月を超えたとき
  - ◆経過的福祉手当受給者であって、障害を理由とする年金を受給できるようになったとき
  - ◆障害児福祉手当の受給者であって、児童福祉施設等に入所したとき（短期入所含む）
- ※上記に該当したときで届け出無く支給を受けた場合は、返金していただくことがありますので、ご注意ください。

#### ■特別障害者手当

20歳以上で、障害の重複により日常生活に常時特別の介護を必要とする在宅の重度障害者で受給者や扶養義務者の所得が一定の額未満の方に支給されます。

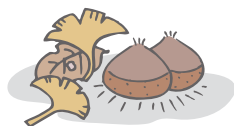
手当は月額26,440円です。

#### ■障害児福祉手当

20歳未満の在宅の重度障害児で、扶養義務者等の所得が一定の額未満の方に支給されます。

手当は月額14,380円です。

**問合せ** 特別障害者手当および経過的福祉手当については福祉課（☎内線278）、障害児福祉手当については児童課（☎内線223）



### ●難病と闘っている皆さんへ激励金をお贈りします

市では、難病をかかえている皆さんへ激励金をお贈りしています。

**対象** ◆特定疾患医療受給者証の交付を受けている方（スモン、パーチェット病、重症筋無力症、多発性硬化症、再生不良性貧血等）

◆小児慢性特定疾患医療受診券の交付を受けている方（悪性新生物、慢性腎疾患、ぜんそく等）

◆ウィルス肝炎医療受給者証および遷延性意識障害者医療費受給者証の交付を受けている方

◆人工透析を行っている方

※いずれも今年の12月1日現在、6か月以上継続して寝たきり、または常時通院するなど治療を受け続けている方およびその見込みの方です。

**支給時期** 12月27日(水)

**支給額** ◆特定疾患等、小児慢性特定疾患、ウィルス肝炎、遷延性意識障害の方…5,000円 ◆人工透析を行っている方…20,000円

**受付** 11月30日(木)まで

**申請** 印鑑、該当する受給者証または受診券、身体障害者手帳をお持ちの場合は身体障害者手帳、振込先の預金通帳（郵便局は不可）をご持参のうえ、市役所または各支所で手続きをしてください。なお、該当と思われる方については、9月末に申請書を郵送してありますが、まだ申請されていない方は、必要事項を記入して至急申請をお願いします。

**問合せ** 国保年金課医療給付係（☎内線248）または各支所住民課市民係

### ●国有地売払のお知らせ

#### 売払物件（土地）の所在

◆佐久市下越字上川原207番11 面積…248.18㎡

◆佐久市下越字上川原207番13 面積…391.75㎡

**現場説明・物件案内** 1月中旬

**入札** 1月下旬～2月上旬

**問合せ** 国土交通省関東地方整備局長野国道事務所（☎026-264-7002）

### ●就職基礎能力速成講座開催

◆就職しても長続きしない！

◆やりたい仕事が見つからない！

◆自分の能力に自信がない！

などの不安や悩みを抱え、就職が決まらない若い皆さんを総合的にサポートするための6日間の講座です。社会で求められる能力や意識を身につけて、就職へのチャンスと可能性を広げましょう。

**期間** 平成19年1月10日(水)～17日(水)（土・日曜日を除く）

**時間** 午前9時30分～午後4時30分（受付は、午前9時）

**会場** 長野県佐久創造館

**受講料** 無料

**申込締切** 12月28日(木) 定員になり次第締め切ります。）

**申込・問合せ** 佐久公共職業安定所（☎62-8609）ただし、浅科地区および望月地区の方は小諸公共職業安定所（☎23-8609）へ

### ●「国の教育ローン」のご案内

お子さんの入学金や授業料、アパートの敷金・家賃、教科書代など、入学時や在学中に必要な資金をその保護者の方に融資する公的な制度として、「国の教育ローン」があります。

融資金額は、学生・生徒1人につき200万円以内、返済期間は10年以内です。詳しくは、国民生活金融公庫小諸支店（☎0267-22-2591）へ

### ●長野労働局からのお知らせ

賃金不払残業解消キャンペーン月間の一環として「全国一斉無料相談ダイヤル」を設置します。

日ごろから賃金不払いや過重労働に関する悩み・疑問をお持ちの事業者、労働者およびその家族の方からの相談を受け付け、助言しますので、お気軽にお電話ください。

**期日** 11月23日(木・祝)

**時間** 午前9時～午後5時

**無料相談ダイヤル** 0120-793-283

**問合せ** 長野労働局労働基準部監督課（☎026-223-0553）

## 募集 Classifieds

### ●市営住宅入居者募集

次の市営住宅の入居者を随時募集しています。市営住宅入居申込書に市の指定する書類を添えて、建築住宅課住宅管理係 ☎☎・内線349) または各支所経済建設課へ提出してください。

#### ■下越団地(下越：特定公共賃貸住宅：募集1戸)

建設年度 平成7年度

構造等 中層耐火構造3DK

家賃 56,000円

#### ■下越団地(下越：特定公共賃貸住宅：募集5戸)

建設年度 平成7年度

構造等 中層耐火構造1LDK

家賃 43,000円

### ●日本の伝統文化を学ぶセミナー「着物」

障害者自立生活支援センターでは、「着物」の着付け教室を開催します。ふだんなかなか着ることのない着物を着てみませんか。

対象 障害をお持ちの方およびボランティア等

日時 12月5日(火)

午後1時30分～3時30分

会場 野沢会館2階和室1号・2号

定員 20人(先着順)

持ち物 着物、帯など(お持ちの方)

参加費 無料

申込・問合せ 障害者自立生活支援センター(☎64-0212)

## ご案内 Guidance

### ●重要文化財「旧中込学校」の特別休館について

11月28日(火)・29日(水)の2日間、館内燻蒸のため、休館します。

問合せ 文化財課(☎68-7321)

### ●生涯学習出前講座「まちづくり講座」をご利用ください

市では、市民の皆さんの生涯学習のお手伝いとして「まちづくり講座」を実施しています。この講座は、主に市が実施している仕事を中心に、さまざまな講座メニューを用意しています。職員が皆さんの会場へ出向いて、わかりやすくお話しします。

対象 原則として10人以上のグループや団体(政治・宗教・営利等を目的した場合は派遣できません)

日時 平日の午前9時～午後9時の間で職員を派遣します。

会場 申込者側で会場の確保をお願いします(個人の住宅は、ご遠慮ください)。

講師料 無料(会場使用料等は、申込者側でご負担ください)

申込 開催希望日の2週間前に、生涯学習課にお申し込みください。

※詳しくは広報7月1日号または市ホームページをご覧ください。

問合せ 生涯学習課(野沢会館内 ☎62-0664)



## 相談コーナー Advice

### ●行政相談

#### ■あいとぴあ白田

日時 12月14日(木)

午後1時30分～4時

#### ■市役所市民ホール

日時 12月22日(金)午後1時～4時

問合せ 庶務課庶務係 (☎☎・内線495)

### ●交通事故巡回相談

日時 12月8日(金)・22日(金)

午前10時～午後3時

会場 佐久地方事務所

### ●家庭児童相談

#### ■家庭児童相談室(祝日を除く)

日時 (月)～(金)、午前9時～午後4時

相談員 黒岩子ども特別対策推進員

相談電話 ☎☎・内線214

#### ■各児童館(下越児童館は除く)

日時 (月)～(金)、午後1時～4時

相談員 各児童館長

### ●教育相談

#### ■教育委員会教育相談室(祝日を除く)

日時 (月)～(金)、午前9時～午後4時

相談員 スクールメンタルアドバイザー

電話相談

教育相談室 ☎☎・内線369)

白田教育相談室 ☎☎・内線224)

浅科教育相談室 ☎☎・内線45)

望月教育相談室 ☎☎・内線271・400)

#### ■中学校相談室(休校日を除く)

◇午前…9時30分～正午

◇午後…1時～4時

#### ●浅間中学校

期日 (月)・(火)・(木)の午後

相談員 志摩アドバイザー

直通相談電話 ☎67-7250

#### ●野沢中学校

期日 (月)・(火)・(木)の午後

相談員 堀田アドバイザー

直通相談電話 ☎62-2551

#### ●中込中学校

期日 (月)・(火)・(木)の午後

相談員 森山アドバイザー

直通相談電話 ☎62-6810

#### ●東中学校

期日 (月)・(木)の午後

相談員 佐藤アドバイザー

直通相談電話 ☎67-7366

#### ●白田中学校

期日 (月)・(火)・(木)の午後

相談員 金森アドバイザー

直通相談電話 ☎82-2130

#### ●浅科中学校

期日 (火)・(金)の午後

相談員 佐藤アドバイザー

相談電話 ☎58-2101(代)

#### ●望月中学校

期日 (月)・(火)・(木)の午後

相談員 小林アドバイザー

直通相談電話 ☎53-3330

**乳幼児健診 予防接種 ポリオ・BCG・教室コーナー**

乳幼児健診・予防接種(ポリオ、BCG)はお住まいの住所により下記の会場で実施します。下記の表をご確認のうえ健康診査等を受けてください。なお、受診日・該当地区以外で受けられる場合は、あらかじめ市役所または支所までご連絡ください。

■お問い合わせ

佐久市保健センター ☎63-3080(直通)、または各支所保健福祉課

**佐久市保健センター**

Aブロック	岩村田 岩村田北一丁目 猿久保 小田井 横根 上平尾 下平尾 根々井 三河田 横和 今井
Bブロック	跡部 三塚 桜井
Cブロック	中込 中込一丁目～三丁目 瀬戸
Dブロック	香坂 安原 新子田 志賀

**白田保健センター**

白田地区全区 野沢 原 鍛冶屋 高柳 取出町 本新町  
小宮山 前山 大沢 平賀 太田部 常和 内山

**浅科保健センター**

浅科地区全区 長土呂 佐久平駅北 佐久平駅東 佐久平駅南  
塚原 常田 平塚 鳴瀬 伴野 根岸 東立科

**望月総合支援センター**

望月地区全区

**乳幼児健康診査 時間13:30(受付13:15～13:30)**

■4か月児健康診査・BCG接種

佐久市保健センター	18年8月生まれ	12月14日(木)	Aブロック
		12月22日(金)	B・C・Dブロック
白田保健センター	18年8月生まれ	12月20日(水)	
浅科保健センター	18年8月生まれ	12月15日(金)	
望月総合支援センター	18年8月生まれ	12月13日(水)	

■10か月児健康診査

佐久市保健センター	18年2月生まれ	12月20日(水)	Aブロック
		12月21日(木)	B・C・Dブロック
白田保健センター	18年2月生まれ	12月21日(木)	
浅科保健センター	18年2月生まれ	12月12日(火)	
望月総合支援センター	18年2月生まれ	12月13日(水)	

■1歳6か月児健康診査

佐久市保健センター	17年5月生まれ	12月6日(水)	A・C・Dブロック
白田保健センター	17年4月生まれ	12月13日(水)	
浅科保健センター	17年4月生まれ	12月8日(金)	

■3歳児健康診査

佐久市保健センター	15年9月生まれ	12月19日(火)	Cブロック
	15年10月生まれ	12月19日(火)	A・Bブロック
白田保健センター	15年9月生まれ	12月12日(火)	

**予防接種**

■麻疹(はしか)風疹(三日はしか)混合・三種混合(個別接種)  
市で委託した医療機関で随時予約を受け付けています。  
詳しくは健康カレンダーをご覧ください。

**母子保健事業**

■歯の教室

対象 2歳～就学前の幼児(20組程度)  
内容 歯科検診、歯の染め出し、歯科指導、育児相談  
時間 9:30～11:00(受付9:15～)  
持ち物 母子健康手帳  
会場 日程 佐久市保健センター 12月12日(火)

■パパママ教室

対象 妊娠4～8か月のお母さんとお父さん  
内容 ①(主に4～6か月の妊婦とお父さん)おなかの中の赤ちゃん、お母さんのお口チェック、お父さんの妊婦体験  
②(主に7～8か月の妊婦とお父さん)妊娠中の栄養、出産後の育児について、赤ちゃんの抱っこ体験  
時間 9:30～11:30(受付9:15～)  
持ち物 母子健康手帳  
会場 日程 佐久市保健センター ①12月14日(木)  
望月総合支援センター ①12月21日(木)

■離乳食教室「はい あ～んして」

対象 生後2～3か月児をもつお母さん・お父さん  
内容 離乳食づくり\*託児がありますのでご利用ください。  
時間 9:30～11:30(受付9:15～)  
持ち物 母子健康手帳、エプロン、オムツ・ミルクなどの必要なもの  
会場 日程 白田保健センター 12月19日(火)  
浅科保健センター 12月21日(木)  
望月総合支援センター 12月6日(水)

■離乳食教室「もぐもぐ できるかな」

対象 生後7～9か月児をもつお母さん・お父さん  
内容 試食・個別相談等  
時間 9:30～11:30(受付9:15～)  
持ち物 母子健康手帳、子ども用エプロン・スプーン、オムツ・ミルクなどの必要なもの  
会場 日程 佐久市保健センター 12月8日(金)  
望月総合支援センター 12月6日(水)

★教室に参加を希望される方は申し込みが必要です。

■申込先 母と子のすこやか相談室(佐久市保健センター)

**12月の子育てサロン / 全会場9:30～11:30**

■中佐都児童館	7・21日(木)
■野沢児童館	12・26日(火)
■岩村田児童館	8・22日(金)
■中込児童館	5・19日(火)
■望月子育て支援センター	5・19日(火)
■東児童館	1・15日(金)
■高瀬児童館	6・20日(水)
■岸野児童館	4・18日(月)
■泉児童館	13・27日(水)
■佐久城山児童館	14・28日(木)
■平根児童館	11・25日(月)
■小田井児童館	18日(月)
■白田児童館	8・22日(金)
■あいとびあ白田	1日(金)
■青沼児童館	15日(金)
■あさしな児童館	13日(水)
■浅科保健センター	27日(水)



## Data File

### 人口

総数	100,246人	(+14人)
男	48,956人	(-16人)
女	51,290人	(+30人)
世帯数	35,813世帯	(+54世帯)
〈11月1日現在〉		

### 交通事故 救急・火災件数

	10月の月間件数	平成18年1月～10月の累計
人身事故	48件	531件
死亡	0人	5人
負傷	61人	689人
救急	270件	2,646件
火災	1件	64件

# 暮らしと健康メモ 12月

## 口腔歯科保健センター事業

■お口の相談日 \*予約制です

対象 市民  
内容 歯科相談、歯科指導(染め出し、ブラッシングなど)  
(歯磨き指導の希望者は歯ブラシ、タオルをお持ちください)  
会場 佐久市保健センター2階 口腔歯科保健センター室  
日程 歯科医師相談日 12月6日(水)9:30~11:00(1人30分程度)  
予約先 保健課 ☎62-2111(内線376)

## ご寄附ありがとうございます

### 岩村田保育園へ

- ▼積み木 望月洋子様(野沢)
- ▼プルーン700個 吉澤勝利様(岩村田)
- ▼姫りんご200個 井上東洋志様(岩村田)

### 大沢保育園へ

- ▼エレクトーン 木内利一郎様(大沢)

### 東保育園へ

- ▼さつまいも45kg 小平宝生様(新子田)

### 切原保育園へ

- ▼オマル 望月洋子様(野沢)

### 浅間総合病院へ

- ▼商品券 梶原しづ子様(甲)



## 不用品活用コーナー

11月1日現在

譲ります

### 【無料】

- 電子レンジ(トースタ専用) ●学習机 ●ベビー用スタイ10枚 ●1、2歳児用おもちゃ ●ニット(無地)の生地(裏起毛)1m ●小海高校男子制服ジャケット(180A) ●Yシャツ(夏用) ●ネクタイ ●ベビーカー ●パラポラアンテナ ●電気餅つき機 ●コンビラック ●食器棚(幅60cm、高さ117cm、奥行30cm) ●ガスコンロ(グリル付) ●灯油ポリタンク(18ℓ) ●BSアンテナ ●カーテン(4セット、幅100、高さ180) ●レースのカーテン(1セット) ●卓球台 ●足踏脱穀機 ●梅酒ビン各種 ●木製漬物樽 ●トウミ ●足踏ミシン

### 【価格相談】

- 介護用トイレ ●掃除機(アメリカ製) ●ローランドデジタルピアノHP335 ●フルート(ヤマハ製) ●クラリネット(ヤマハ製) ●灯油タンク(200ℓ)

譲ってください

### 【無料】

- ビデオデッキ ●犬小屋 ●木製の糸巻き ●竹でできた水鉄砲 ●竹でできた入れ物 ●古い手動の鉛筆削り ●パイプハウス3間(3間半) ●トウミ(小型) ●携帯用イーゼル ●苗箱洗機 ●大人用自転車 ●はぜ掛けよう2本足 ●二条刈バインダー ●業務用ストープ ●桐ダンス ●タイヌ 155-65R13 ●薪割り用斧 ●子供用自転車 24インチ ●洗濯機 ●リヤカー ●子供服 女子80、90、男子110、120 ●大正琴 ●新生児用チャイルドシート ●乾燥豆ガエ 焚きつけ用 ●ハーベスター ●折りたたみ車イス ●耕運機に付けるスキ ●あさま幼稚園の制服一式 ●下駄箱 ●電動車イス ●耕運機

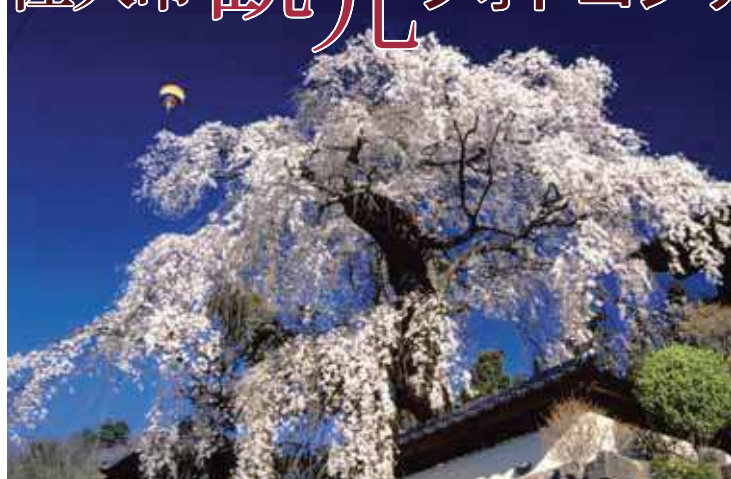
### 【価格相談】

- グランドピアノ ●マメトラ ●膳写版鉄筆5本セット ●はぜ掛けパイプ三脚 ●ハーベスター

■連絡先 生活環境課生活交通係 ☎62-2111 内線263) ※お手元に広報が届くまでに交渉が成立した場合は、ご了承ください。

# 佐久市観光フォトコンテスト2006

## 作品募集



佐久市の観光と自然の美しさをテーマとした作品（観光地・祭り・イベント等）を募集しています。未発表の作品なら撮影時期は問いません。

〈サイズ〉カラープリント四ツ切（S-4、W-4含む）

**賞** 推薦(1点) … 賞状・賞金50,000円・副賞  
 特選(2点) … 賞状・賞金20,000円・副賞  
 そのほか佐久市観光協会賞、パラダ賞、週刊さく  
 だいら賞など

**応募上の注意**

①応募点数の制限はありません。ただし、未発表写真に限り、必ず応募票を貼付してください（応募票は私製でも可）。②入賞作品は必ず原版（複製不可）をマウントに納めて提出してください。デジカメによる応募の方は、サイズ変更および圧縮等をしていないデータを、CD-R（CD-RW）に入れ、提出してください。③選外作品は返却いたします。ただし郵送返却ご希望の方は、住所・氏名を記入した封筒および返信用切手を同封してください。④一般アマチュアカメラマンにより撮影された写真に限り、⑤入賞作品は観光宣伝用パンフレット・チラシ・ポスター等に使用することがあります。⑥デジカメによる応募はカメラ店で規定サイズにプリントしたものに限り、インクジェットによるプリント不可。⑦被写体が人物の場合、肖像権侵害等の責任は負いかねます。応募に際しては、必ず本人（被写体）の承諾を得てください。

応募締切 平成19年1月10日（水）（当日消印有効）

応募先 佐久市観光協会事務局（観光課内）、  
 長野県カメラ商組合・協同組合長野県営業写真家組合・  
 佐久市写真師会への各加盟店

お問い合わせ

〒385-8501 佐久市中込3056  
 佐久市役所観光課内 佐久市観光協会事務局  
 ☎62-2111（内線458）

会期 ▶ 11月11日（土）から 12月24日（日）まで

企画展3 ふるさとの画家 **大工原武司展**

同時開催 企画展4 **ともにある絵画**  
 ー日常生活を描くまなざしー

〈展覧会解説会〉

11月18日（土）/ 12月9日（土） 14:00～

- 開館時間 9:30～17:00
- 観覧料 一般 500 400円  
 高校・大学生 400 300円  
 小・中学生 250 200円  
 （ ）内は20人以上の団体料金

●会期中の休館日  
 毎週月曜日 / 11月24日（金）



大工原武司「花に遊ぶ」



佐久市立近代美術館  
 油井一二記念館

佐久市猿久保35-5（駒場公園内）  
 TEL:67-1055 FAX:67-1068  
<http://www.city.saku.nagano.jp> 佐久市HP内

■シリーズ「近代美術館コレクション」は1日号に掲載しています。

あなたの声を  
 聞かせてください

市長および市政へのご意見・ご提案をお寄せください。  
 手紙や電話のほか、インターネットでもお受けしています。

佐久市ホームページアドレス <http://www.city.saku.nagano.jp>  
 インターネットメール [office@city.saku.nagano.jp](mailto:office@city.saku.nagano.jp)  
 お寄せいただいたご意見・ご提案は、今後の市政に役立たせていただきます。

**佐久ケーブルテレビ**

新規加入申込を受付中です!

ご加入いただきますと、チャンネル1で  
 市内のニュースが毎日ご覧いただけます。

「佐久シティーニュース」は

月～金曜日 18:30～放送中です。

●再放送は当日21:00～と  
 翌日9:00～と12:30～です。

TEL 0267(63)4500 FAX 0267(64)5511

**FM佐久平** ～周波数は  
 76.5MHzです～

FMラジオ放送「エフエム佐久平」  
 毎日、市内の身近な情報を放送しています。  
 市役所の情報番組

「佐久市からのお知らせ」は

月～金曜日 8:10～8:25に放送中です。

●再放送は当日の18:10～18:25です。

TEL 0267(65)8888 FAX 0267(65)8880

2006年11月15日発行 毎月2回/1日・15日発行

発行/佐久市 〒385-8501 長野県佐久市中込3056) 編集/企画部広報広聴課 TEL0267-62-2111 FAX0267-63-1680)